

Procesbeschrijving VVE-traject

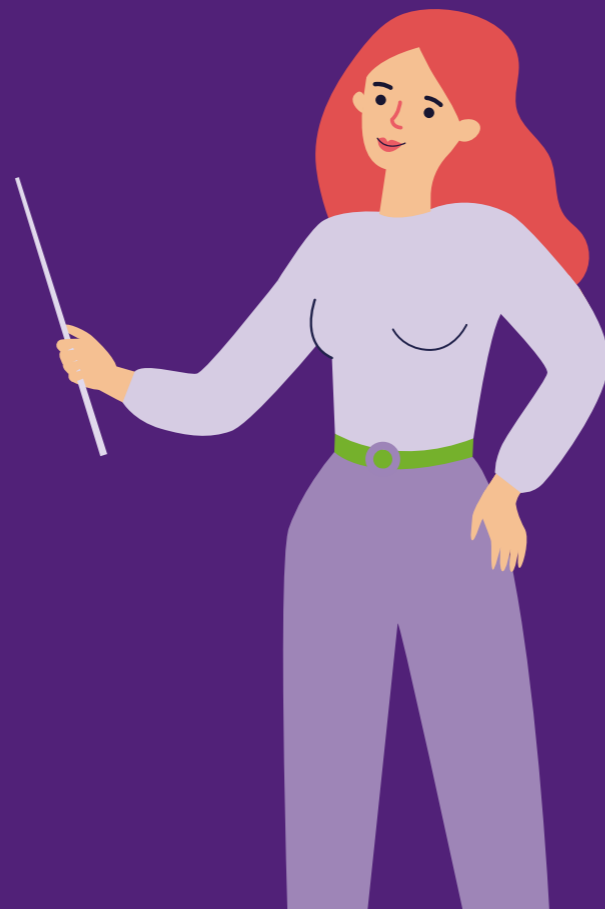
Zo doen we dat in Dronten



SEPTEMBER 2025

Inhoud

1	Inleiding	3
2	VVE-aanpak: de bedoeling, uitgangspunten en afspraken	4
3	Procesbeschrijving VVE-traject	12
	Fase 1 Signaleren voor een VVE-traject.	13
	Fase 2 Van signaleren naar aanmelden VVE-traject / verwijsprocedure.	16
	Fase 3 Gezamenlijke start VVE-traject / startgesprek.	18
	Fase 4 Volgen VVE-traject op de voorschoolse voorziening met VVE-aanbod.	20
	Fase 5 Overstap VVE-traject van voor- naar vroegschool / overstapgesprek.	23
	Fase 6 Volgen VVE-traject op de basisschool met VVE-aanbod.	28
	Fase 7 Afronding VVE-traject / eindgesprek.	29
4	Monitoring VVE-traject	30
	BIJLAGE 1	31



Inleiding

In Dronten willen we kinderen bij Voor- en Vroegschoolse Educatie met een advies voor extra spelen en leren op jonge leeftijd zo goed mogelijk ondersteunen in hun ontwikkeling. Dit doen we met een gezamenlijke aanpak van kinderopvang, jeugdgezondheidszorg (JGZ), onderwijs en de gemeente. Voor deze samenwerking is een duidelijke procesbeschrijving nodig, zodat alle betrokkenen weten wat hun taken en verantwoordelijkheden zijn. Deze beschrijving helpt om op een heldere manier samen te werken aan een goede start voor kinderen van 2,5 tot 6 jaar die extra ondersteuning kunnen gebruiken op het gebied van extra spelen en leren. Dit helpt kinderen om zich breed te ontwikkelen en bereidt ze goed voor om zo een goede start in groep 3 te kunnen maken.

De uitvoering van de Voor- en Vroegschoolse Educatie (VVE) is een gezamenlijke opdracht van alle betrokken partijen en de gemeente. Om dit goed te organiseren is een heldere procesbeschrijving, met een duidelijke taak- en rolverdeling, van groot belang en vormt zij de basis voor een integrale aanpak. Dit document beschrijft daarom zo concreet en helder mogelijk de rollen en taken van de direct betrokken partners. Het dient als handleiding en werkwijze voor alle professionals die bij de uitvoering van de VVE betrokken zijn. De inhoud van deze procesbeschrijving is gemaakt door en met alle betrokkenen en past binnen alle wet- en regelgeving die van toepassing is op VVE. Het Rijk heeft de uitvoering van de VVE-afspraken belegd bij gemeenten en in de gemeente Dronten is VVE een onderdeel van het onderwijsachterstandenbeleid.

Het document is opgebouwd in drie delen: algemene kennis over VVE, de fasering van het VVE-traject en monitoring.

2. VVE-aanpak:

de bedoeling, uitgangspunten en afspraak

In dit hoofdstuk leggen we uit hoe Voor- en Vroegschoolse Educatie (VVE) in de gemeente Dronten wordt aangepakt. Wat houdt VVE in, hoe wordt bepaald welke kinderen extra ondersteuning krijgen en welke afspraken zijn er gemaakt over de resultaten? Ook gaan we in op wat we met VVE willen bereiken, welke uitgangspunten we hanteren en wie welke rol heeft, zoals ouders, kinderopvang, scholen en de jeugdgezondheidszorg. Het doel van deze aanpak is om alle kinderen gelijke kansen te geven en ervoor te zorgen dat ze goed voorbereid zijn om zonder of met beperkte ondersteuning te starten in groep 3.

In de verschillende delen van dit hoofdstuk lees je onder andere:

- wat is VVE en wat leren kinderen in de VVE-programma's;
- hoe we bepalen welke kinderen een advies voor extra spelen en leren krijgen;
- gezamenlijke uitgangspunten partners en ouders;
- hoe samenwerking tussen alle betrokkenen eruit ziet;

2.1 Wat is VVE?

Voor- en Vroegschoolse Educatie (VVE) is bedoeld voor kinderen met een risico in de spraak-taalontwikkeling vanaf 2,5 jaar. De VVE-aanpak beoogt om deze kinderen te stimuleren in hun (taal)ontwikkeling. In deze aanpak is meer aandacht voor het spreken en begrijpen van de Nederlandse taal. Daarvoor gaan de kinderen naar een peuteropvang (kinderopvang) waar met een speciaal speel- en leerprogramma (VVE-programma) wordt gewerkt. Kinderen volgen minimaal 16 uur per week dit programma in de peuteropvang (kinderopvang) en als zij vier jaar zijn krijgt deze specifieke aandacht een vervolg in het basisonderwijs (samen het liefst een periode van minimaal 3 jaar).

2.2 Wat doen en leren kinderen door het volgen van een VVE-programma?

De pedagogisch professionals stimuleren de ontwikkeling van kinderen spelenderwijs en met behulp van een erkend VVE-programma. De kinderen oefenen spelenderwijs in kijken, praten door te handelen en te ervaren, luisteren, bewegen en denken, waardoor ze de taal beter gaan beheersen. Ook leren ze samenwerken, problemen oplossen en omgaan met regels. Zo wordt de ontwikkelingsgroei gestimuleerd op die wijze die passend is bij het kind.

2.3 Bedoeling VVE-aanpak

Het is de bedoeling dat alle kinderen in de gemeente Dronten op hun zesde levensjaar een startniveau (qua taal) hebben bereikt dat aansluit bij het aanvangsniveau van groep 3 van de basisschool. Wanneer in de periode voor hun 6-jarige leeftijd blijkt dat dit startniveau niet behaald kan worden, wordt gezocht naar passende ondersteuning of passend onderwijs.

2.4 Definitie van kinderen met een advies voor extra spelen en leren

Een VVE-traject is bedoeld voor kinderen die een risico op taalachterstand in het Nederlands hebben die veroorzaakt is door onvoldoende taalaanbod in het Nederlands. Een risico op taalachterstand kan ook veroorzaakt worden door een spraak- of taalontwikkelingsstoornis. Kinderen met deze stoornissen behoren niet tot de doelgroep van VVE¹. De gemeente sluit hierbij aan bij de wet (WPO artikelen 158 t/m 160 die aangeven voor welke groep het OAB-budget bedoeld is).

Uitgangspunten van de gemeente Dronten bij kinderen met een advies voor extra spelen en leren, zijn:

- de expertise en professionaliteit van de JGZ/Icare geeft wel / niet een advies voor extra spelen en leren. Maatwerk is altijd nodig;
- een advies voor extra spelen en leren voor minimaal 3 jaar (voor een kind vanaf 2,5 jaar tot 6 jaar). Extra spelen en leren door middel van een VVE-programma is effectief gebleken bij een minimale inzet van 3 jaar.

2.5 Omvang kinderen met een advies voor extra leren en spelen

In de VVE-monitor (peildatum 1 februari 2025) is in beeld gebracht wat de omvang is van kinderen met een advies voor extra spelen en leren. Oftewel, hoeveel kinderen door de JGZ/Icare een advies voor extra spelen en leren hebben gekregen op 2,5- / 3-jarige leeftijd. Het betreft 124 kinderen van de 710 2,5- en 3-jarigen in de gemeente Dronten. In de tabel zijn de kinderen met een advies voor extra spelen en leren in kaart gebracht.

De achterstandsscores per gemeente geven aan wat de omvang van het risico op onderwijsachterstanden bij peuters en basisschoolleerlingen voor de betreffende gemeente is. De gemiddelde achterstandsscores dienen als basis voor de berekening van de GOAB-middelen. Het onderwijsachterstandenbeleid van het ministerie van OCW hanteert een drempel van 15 procent. Dit betekent dat bij de toekenning van middelen aan gemeenten gekeken wordt naar locaties die landelijk tot de 15 procent behoren waar de kinderen met het grootste risico op een onderwijsachterstand woonachtig zijn. Het gaat in 2024 om een percentage van 15% in de gemeente Dronten voor alle kinderen (peuters en basisschoolleerlingen, 2,5 tot 12 jaar). Het percentage kinderen in de gemeente Dronten op peildatum 1 februari 2025 met een advies voor extra spelen en leren is 17 procent.

Overzicht aantal 2,5- en 3-jarigen, met advies voor spelen en leren, verdeeld over de kernen	Peildatum 1 februari 2025
2,5- en 3-jarigen in de gemeente Dronten	710
Aantal 2,5- en 3-jarigen met advies voor spelen en leren	124
Aantal kinderen 2,5 en 3 jarigen in kern Dronten	69
Aantal kinderen 2,5 en 3 jarigen in kern Biddinghuizen	34
Aantal kinderen 2,5 en 3 jarigen in kern Swifterbant	21

¹ <https://goab.eu/veelgestelde-vragen/>

AZC

In de gemeente Dronten is een asielzoekerscentrum (AZC). Op het terrein van het AZC is peuteropvang De Ballon, die vier dagdelen per week geopend is. Kinderen van 2,5 tot 4 jaar kunnen hier gebruik maken van voorschoolse educatie (VVE) en krijgen standaard vier dagdelen (maximaal 16 uur) extra spelen en leren aangeboden. Hoewel deze kinderen al meedoen aan VVE, staan ze bij JGZ/Icare nog niet altijd geregistreerd als VVE-kinderen vanwege de lopende asielpcedure van hun ouders. Juist deze groep krijgt VVE, omdat dit sterk bijdraagt aan het vergroten van kansengelijkheid – een belangrijke doelstelling uit het strategisch beleidsplan van de gemeente.

De ontwikkeling van deze kinderen wordt gevolgd in samenwerking met de JGZ/GGD en de gemeentelijke afdeling Inburgering en Integratie van vluchtelinggezinnen. In de monitoring en resultaatafspraken wordt deze groep apart meegenomen, met aandacht voor hun bereik en de doorgaande lijn naar het basisonderwijs. Omdat veel kinderen door hun vluchtgeschiedenis een onstabiele levenssituatie kennen, richt de aanpak zich in eerste instantie op het bieden van veiligheid, het aanleren van gewenst gedrag en het stimuleren van spel.

Gezamenlijke uitgangspunten en verantwoordelijkheden van ouders en professionals

- Ontwikkelingen rondom VVE voor de kinderen met een advies voor extra spelen en leren worden gevolgd.
- Ouders zijn primair verantwoordelijk voor hun kind en hebben de vrijheid in de keuzes die ze willen maken. We dragen hierin bij aan het zelfvertrouwen van de ouders.
- De ouders worden altijd betrokken en/of om toestemming gevraagd. Het doel van het vragen om toestemming heeft betrekking op de verschillende onderdelen in het gehele traject zoals bijvoorbeeld indicatie, delen van informatie, verslagen, overdracht en verwijzing naar meer gespecialiseerde hulp. De toestemming die wordt gevraagd door de desbetreffende organisaties, wordt door hen vastgelegd en bijgehouden.
- We zoeken samen met ouders naar de best mogelijke oplossing voor hun kind en betrekken hier, daar waar nodig en mogelijk, het netwerk rondom het gezin (systemisch kijken en werken) bij.
- We ondersteunen en sluiten aan bij ouders in een gezamenlijk gedragen doel.
- Door het delen van de gegevens in de monitor krijgen partners zicht op de voortgang van elkaars activiteiten, waardoor naar verbetermogelijkheden kan worden gezocht.
- Om tot de beste oplossingen te komen, staat de individuele vraag van ouders en kind voorop.
- We sluiten aan en verbinden ons met de ouders/verzorgers en de ketenpartners. We weten deze met aandacht te benaderen.
- We weten tot de kern en de essentie van de vraag van de ouders en partners te komen en nemen hierin het initiatief als dat in het belang van het kind is.
- We laten verantwoordelijkheden waar ze horen en nemen die niet over, maar blijven samen optrekken en afstemmen. Soms nemen wij hierbij het initiatief, maar alleen wanneer ouders daarbij ondersteuning nodig hebben.
- Iedere organisatie in de keten werkt volgens zijn eigen privacyprotocol, waardoor we samen als ketenpartners AVG-proof werken. Iedere organisatie is hiervoor zelf verantwoordelijk.
- De uitkomsten van de monitor dragen bij aan het gesprek tussen betrokken partners.

2.6 Partnerschap tussen gezin en opvang / school

Een goede samenwerking tussen ouders en professionals begint met een gelijkwaardige en wederkerige relatie. Ouders spelen een sleutelrol in de ontwikkeling van hun kind. Ze ondersteunen hun kind bijvoorbeeld door voor te lezen, samen spelletjes te doen of een bezoek aan de bibliotheek te brengen. Buiten de 16 uur VVE per week brengen kinderen immers het grootste deel van hun tijd thuis door.

Bij een meertalige opvoeding krijgen ouders advies over het belang van zowel de moedertaal als het Nederlands. Een stevige basis in de moedertaal helpt kinderen om ook het Nederlands beter te leren. Daarom is het belangrijk dat kinderen thuis veel taal aangeboden krijgen — via gesprekken, boeken, televisie en contact met Nederlandstalige leeftijdsgenootjes.

Partnerschap maakt echt verschil. Als ouders interesse tonen in wat hun kind leert en doet, heeft dat een positief effect op de ontwikkeling. Hiervoor is wel veerkracht van ouders nodig. Niet alle ouders hebben die vanzelfsprekend. Daarom kijken we, waar nodig, hoe we hun eigen kracht kunnen versterken. Denk bijvoorbeeld aan ondersteuning via armoedebeleid of taallessen. Er zijn manieren waarop ouders met elkaar en met professionals in gesprek kunnen gaan. In de klankbordgroep van ouders is hier aandacht voor.

2.7 Indicatie voor een advies voor extra spelen en leren

De gemeente Dronten kent indicatoren die meewegen in het geven van een advies voor extra spelen en leren. Er kan sprake zijn van meerdere indicatoren bij een advies voor extra spelen en leren. Het is altijd aan de JGZ/Icare om de indicatoren te wegen om tot een verantwoord besluit te komen voor een indicatie. De onderstaande wegingsfactoren worden bij de geboorte tot de leeftijd van 2 jaar vastgesteld door de JGZ/Icare. Op basis van deze wegingsfactoren neemt de JGZ/Icare een besluit over wel of geen advies voor extra spelen en leren. Het is dus mogelijk dat er aan 1 of meerdere wegingsfactoren wordt voldaan en daarmee wordt bepaald dat VVE-aanbod goed is voor het kind. Verder is het ook afhankelijk van de informatie die de ouders wel / niet willen delen, want daar zijn ze vrij in.



De wegingsfactoren zijn:

Wegingsfactoren voor advies extra spelen en leren	Aandachtspunten
Opleidingsniveau van ouders is lager dan de startkwalificatie	Opleiding is: MBO 1, LBO/VBO, praktijkonderwijs, VMBO basis of kader, of lager
Een of beide ouders/verzorgers spreekt minder dan 50% Nederlands in het gezin	-
Kind uit vluchtelinggezin, inburgering of nieuwkomersgezin	Hoewel de kinderen al meedoen aan VVE, staan ze bij Icare nog geregistreerd als kinderen met een advies voor extra spelen en leren vanwege de lopende asielprocedure van hun ouders. De ontwikkeling van deze kinderen wordt gevolgd in samenwerking met de GGD en de gemeentelijke afdeling Inburgering en Integratie van vluchtelinggezinnen.
Eén of beide ouders is laaggeletterd	Wegingsfactoren gemeente Dronten sluiten aan bij de landelijke wegingsfactoren hiervoor. Je bent als volwassene laaggeletterd als je moeite hebt met lezen, schrijven en/of rekenen. Vaak heb je dan ook beperkte digitale vaardigheden. Dan vind je bijvoorbeeld omgaan met een computer of een smartphone lastig. Niet goed kunnen lezen, schrijven en/of rekenen heeft gevolgen.
Armoede	Gezin zit in schuldsanering of gezin heeft moeite met financieel rondkomen, waardoor spanning kunnen ontstaan bij ouders. Hierdoor ontstaat er minder ruimte om aandacht te geven aan de taalontwikkeling van het kind.
Expertise JGZ	De JGZ gebruikt richtlijnen zoals het Van Wiechenschema en de handreiking JGZ. Hiermee brengt de JGZ de taalomgeving en het opvoedklimaat van het gezin in kaart. Op basis van deze richtlijnen signaleert de JGZ of er een ontwikkelingsachterstand is. Dit kan een reden zijn voor een advies voor extra spelen en leren. Ook kijkt de JGZ naar risicofactoren in het gezin, zoals beschreven in het DMO-Protocol. Dit kan gaan om risico's voor rekenen, sociaal-emotionele ontwikkeling of motoriek. Taalontwikkeling kan hierdoor onder druk komen te staan. Daarnaast gebruikt de kinderopvang haar eigen kennis en volgsysteem. Wanneer de kinderopvang iets signaleert, neemt zij contact op met de GGD / JGZ. Ook deze signalen worden door de JGZ meegenomen bij een advies voor extra spelen en leren.

2.8 Indicatiestelling voor advies extra spelen en leren is maatwerk

Vanaf 2015 geeft het consultatiebureau (JGZ/Icare) adviezen en verwijst ouders naar een kinderopvang met VVE-aanbod. Het stellen van een advies is en blijft maatwerk. Bijvoorbeeld niet alle kinderen waarvan de ouders een laag opleidingsniveau hebben, lopen risico op een (taal)achterstand. Ook kinderen van ouders met een hoger opleidingsniveau kunnen een (taal)achterstand oplopen. Ook niet alle kinderen waarvan Nederland niet het land van herkomst is, ontwikkelen een (taal)achterstand. Er vindt door JGZ/Icare een brede uitvraag plaats. Het advies wordt dan ook alleen afgegeven als een kind het daadwerkelijk nodig heeft – (taal)ontwikkeling van het kind – en niet alleen omdat het kind onder één criterium valt. En ook niet wanneer de ouder ontlast moet worden en daarom kinderopvang voor het kind wenselijk is, want hiervoor zijn andere regelingen en mogelijkheden.

2.9 Resultaatafspraken

Alle professionals en ouders willen het beste voor hun kind. Kinderen extra kansen bieden door in te zetten op een VVE-traject, zal er toe bijdragen dat er minder kinderen met een achterstand starten in groep 3 in het onderwijs. De gemeente heeft, in samenwerking met de partners, resultaatafspraken gemaakt.

De gemeente Dronten heeft samen met de JGZ (Icare en GGD), kinderopvangorganisaties en het onderwijs (de VVE-partners) de resultaatafspraken over de opbrengsten van de VVE-aanpak opgesteld. Deze zijn gerelateerd aan de bedoeling en sluiten aan bij de wettelijke opdracht. Met elkaar zijn randvoorwaarden opgesteld om te komen tot de resultaatafspraken. De inspectie eist een goede methodiek van het monitoren van de opbrengsten resultaatafspraken VVE die gemaakt worden in iedere gemeente (wettelijk).

De resultaatafspraken

- 100% Bereik van kinderen met een advies voor extra spelen en leren met voorschoolse educatie. De AZC-doelgroep wordt apart in beeld gebracht qua bereik en overstap van peuteropvang naar onderwijs.
- 80% Van alle kinderen met een advies voor extra spelen en leren nemen minimaal 3 jaar deel aan het VVE-programma.
- Op het moment dat kinderen met een advies voor extra spelen en leren in groep 1 in het onderwijs instromen, wordt gekeken welke onderwijsbehoefte het kind nodig heeft. Op deze manier wordt getracht om het kind in te delen in de ondersteuningsniveaus 1 t/m 5 (de uitleg van ondersteuningsniveaus staat in de kadertekst). Een indeling in ondersteuningsniveaus omdat op die manier het juiste aanbod gegeven kan worden aan een groep kinderen van hetzelfde niveau. Vanuit deze niveaus wordt dus ingezet op het aanbod VVE dat daarbij aansluit in groep 1 en groep 2 van het basisonderwijs.
- Eind groep 2 bij de overstap naar groep 3 wordt van elk kind met een advies voor extra spelen en leren in beeld gebracht welke onderwijsbehoefte het kind nodig heeft in groep 3. Dit vanuit een breed perspectief van het kind in de context en zijn onderwijsbehoefte. Naar verwachting zal bij 20% van alle kinderen met een advies voor extra spelen en leren die instromen in groep 3 in het onderwijs, naast extra aandacht in het onderwijs, ook meer ondersteuning nodig zijn in het netwerk rond het kind. Er wordt van uitgegaan dat een kind met een advies voor extra spelen en leren op ondersteuningsniveau 1 of 2 in groep 3 voldoende mee kan komen, eventueel met beperkte ondersteuning.

Ondersteuningsniveaus	Omschrijving
Niveau 1	Leerkracht observeert, signaleert, voert uit, evalueert, werkt handelingsgericht en opbrengst gericht.
Niveau 2	De leerkracht overlegt met collega's, voert groepsbesprekingen / collegiale consultaties. De leerkracht biedt de leerling binnen de reguliere les verlengde instructie.
Niveau 3	De leerkracht overlegt met de IB'er/ KC'er (kindbesprekingen) om onderwijsbehoeften te verhelderen, te reflecteren op eigen gedrag, ervaringen uit te wisselen, aanpak af te stemmen en interventies en ondersteuning in de school te organiseren. A.d.h.v. een plan krijgt de leerling in extra tijd individueel of in een klein groepje ondersteuning voor specifieke doelen. Indien van toepassing wordt het onderwijsaanbod afgestemd met de logopedist. Wanneer de leerling meer nodig heeft, kan dit in het Basisteam worden besproken.
Niveau 4	Er wordt met de leerling gewerkt met een ontwikkelingsperspectief (OPP) waarbij er extra ondersteuning wordt geboden vanuit samenwerkingsverband POLD, cluster 2 (zoals Kentalis) of cluster 1 (zoals Bartimeus). Het Basisteam is hiervan op de hoogte.
Niveau 5	Op basis van de ondersteuningsbehoeften kan het voor een enkele leerling nodig zijn dat kortdurend of langdurend gespecialiseerd onderwijs nodig is op het S(B)O. Hiervoor moet met instemming van het Basisteam een TLV aangevraagd worden bij het samenwerkingsverband POLD.

Randvoorwaarden voor de resultaatafspraken met VVE-partners

Om te komen tot resultaatafspraken over voor- en vroegschool is het belangrijk dat het traject van het kind met een advies voor extra spelen en leren goed is vastgelegd. Met elkaar zijn randvoorwaarden opgesteld om te komen tot de resultaatafspraken.

JGZ (Icare / GGD) heeft in de gemeente een aantal taken in het volgen van kinderen met een advies voor extra spelen en leren op het traject VVE totdat het kind 6 jaar is. De JGZ/Icare heeft de verantwoordelijkheid om te signaleren en het gehele proces van VVE te monitoren. JGZ/Icare geeft op 2-jarige leeftijd een indicatie / advies voor extra spelen en leren af en verwijst ouders naar een VVE-voorziening. JGZ/Icare ziet erop toe dat er minimaal één keer een overlegmoment is tussen JGZ, kinderopvang en ouders. Wanneer er meer nodig is dan voorschoolse educatie, wordt dit in afstemming met de JGZ/Icare in gang gezet en afgestemd met de kinderopvang en ouders (zoals het opschalen naar het Integraal Ondersteuningsteam (IOT)), dat kan ook bij twijfel over de overstap naar het onderwijs. JGZ/Icare is altijd aanwezig bij de overstap van kinderopvang naar onderwijs. Tot de leeftijd van 4 jaar is JGZ/Icare verantwoordelijk, daarna wordt het kind overgedragen aan de JGZ/GGD. In de gesprekken met de kinderopvang wordt tot die tijd met JGZ dus Icare bedoeld. Zowel Icare als GGD vallen onder de JGZ.

Kinderopvang met VVE-aanbod geeft door aan de JGZ/Icare wanneer een kind met een advies voor extra spelen en leren is aangemeld (met toestemming van de ouders) en geeft door wanneer het kind start met VVE. De kinderopvang initieert een startgesprek met JGZ/Icare en/of de ouders. De kinderopvang organiseert een overstepgesprek met ouders, JGZ/Icare en onderwijs. Hiervoor zijn vaste overlegmomenten gepland.

Onderwijs geeft uitleg over het Basisteam in het overstepgesprek en meldt dat het kind in het Basisteam wordt besproken als onderdeel van het VVE-traject. Het onderwijs vraagt actief na bij ouders of er een advies is. De voortgang van het kind met een advies voor extra spelen en leren zal worden bijgehouden in het leerlingvolgsysteem. Het onderwijs brengt de JGZ/GGD op de hoogte van de afronding van het VVE-traject.

SWV POLD (Samenwerkingsverband Passend Onderwijs Lelystad Dronten) heeft een adviserende en stimulerende rol in het realiseren van het dekkend netwerk en van een ononderbroken schoolloopbaan.

Gemeente is verantwoordelijk voor het bepalen van de doelgroep van de kinderen met een advies voor extra spelen en leren. De toeleiding van de doelgroep naar Voorschoolse Educatie vorm te geven. Zorg te dragen voor een goede spreiding van VE-aanbod en heeft een inspanningsverplichting om zoveel mogelijk kinderen met een advies voor extra spelen en leren te bereiken met VE-aanbod. En de gemeente heeft de verantwoording om resultaatafspraken te maken met het onderwijs over de VVE-opbrengsten eind groep 2. Zij heeft de verplichting vanuit het Rijk om te monitoren rondom VVE.



3. Procesbeschrijving VVE-traject

In dit hoofdstuk schetsen we het traject dat nodig is om Voor- en Vroegschoolse Educatie (VVE) in de gemeente effectief vorm te geven in zeven verschillende fasen. We benoemen de stappen en deze zijn concreet uitgewerkt wat er in deze stap nodig is.

Het VVE-traject heeft 7 fasen.

- Fase 1 Signaleren voor een VVE-traject.
- Fase 2 Van signaleren naar aanmelden VVE-traject / verwijsprocedure.
- Fase 3 Gezamenlijke start VVE-traject / startgesprek.
- Fase 4 Volgen VVE-traject op de voorschoolse voorziening met VVE-aanbod.
- Fase 5 Overstap VVE-traject van voor- naar vroegschool / overstapgesprek.
- Fase 6 Volgen VVE-traject op de basisschool met VVE-aanbod.
- Fase 7 Afronding VVE-traject / eindgesprek.

In dit hoofdstuk worden alle fasen één voor één toegelicht.



Fase 1

Signaleren voor een VVE-traject

Wat doet de JGZ?

De JGZ signaleert of een kind in aanmerking komt voor een VVE-traject op basis van wegingsfactoren. Hiervoor worden binnen de basistaken van de JGZ/Icare consulten en huisbezoeken uitgevoerd en vindt ook de overdracht van kraamzorg naar JGZ/Icare plaats. De beoordeling gebeurt volgens het Landelijk Professioneel Kader (LPK). Daarnaast zijn er in de gemeente Dronten specifieke contactmomenten met de kinderopvang ter ondersteuning van dit proces. Het gaat hierbij om het risico op een achterstand in de spraak- en taalontwikkeling. Wanneer een kind een advies voor extra spelen en leren krijgt, ontvangt het minimaal drie jaar ondersteuning.

Wegingsfactoren voor VVE-indicering

De JGZ/Icare beoordeelt de wegingsfactoren, die deels landelijk en deels gemeente specifiek zijn. Veel van deze factoren zijn al vóór de geboorte bekend en helpen ouders en JGZ/Icare alert te blijven op de ontwikkeling van het kind. Kinderen met risicofactoren worden tijdens vervolggconsulten op het consultatiebureau gevolgd.

Vanaf 12 maanden kan, op basis van de wegingsfactoren, een verwijzing naar een VVE-voorziening worden afgegeven. Het kind kan daar vervolgens vanaf 2,5 jaar daadwerkelijk starten met het VE-aanbod. De JGZ/Icare geeft de indicatie af en heeft vaste contactmomenten met ouders. Ouders bepalen zelf hoe vaak zij deze consulten willen bijwonen, maar de JGZ/Icare stimuleert hen proactief om op zijn minst het consult op 2-jarige leeftijd te volgen. Bij mogelijke VVE-indicatie zorgt de JGZ/Icare ervoor dat ouders hieraan deelnemen. Omdat voorschoolse educatie start vanaf 2,5 jaar, streeft de JGZ/Icare ernaar om de VVE-indicatie uiterlijk op 2-jarige leeftijd af te geven.

Verdiepende beoordeling

Als uit de eerste signalering blijkt dat een kind risico loopt op een taal- of ontwikkelingsachterstand, volgt een verdiepend onderzoek. Dit gebeurt wanneer het consultatiebureau of de voorschoolse voorziening zorgen heeft over de ontwikkeling van het kind.

Wegingsfactoren voor VVE-indicering

- De JGZ/Icare onderzoekt volgens de richtlijn "Uniforme signalering van taalachterstanden bij jonge kinderen" of er sprake is van een spraak- en taalachterstand (rond de leeftijd van 2 jaar).
- De JGZ/Icare onderzoekt, op basis van signalen van ouders, kinderopvang en JGZ/Icare, of een advies voor extra spelen en leren nodig is.
- Bij kinderen met een risico op taalachterstand bespreekt de JGZ/Icare het advies voor extra spelen en leren met ouders.
- Na vaststelling van een advies voor extra spelen en leren start de JGZ/Icare de verwijsprocedure naar een VVE-voorziening. Ouders ontvangen altijd een informatiefolder over VVE.

De signalering voor een VVE-traject bestaat uit twee stappen.

Stap 1

Dit gebeurt bij het huisbezoek 2 weken na de geboorte. De indicatoren geven een eerste signaal voor de ontwikkeling van het jonge kind aan ouders en JGZ/Icare.

De JGZ/Icare stelt bij het huisbezoek van 2 weken vragen over de indicatoren. Zo wordt het ontwikkelingsbeeld zo goed mogelijk in kaart gebracht. Dit huisbezoek is een vast onderdeel van de JGZ/Icare en valt onder het Basistakenpakket JGZ, zoals beschreven in het Landelijk Professioneel Kader (LPK). De peildatum voor de indicatoren is de geboortedatum van het kind.



Stap 2

Dit vindt plaats bij een bezoek aan het consultatiebureau. Hier wordt het risico op spraak- en taalontwikkeling verder onderzocht. Bij een advies voor extra spelen en leren start het VVE-aanbod van minimaal 3 jaar.

Vanaf 12 maanden kan, op basis van stap 1, worden vastgesteld dat een kind in aanmerking komt voor verwijzing naar VVE. Dit gebeurt door de JGZ/Icare. Ouders worden hierbij op een positieve manier enthousiast gemaakt met het advies extra spelen en leren voor hun kind.

JGZ/Icare heeft contactmomenten met ouders via consulten. Ouders bepalen zelf wanneer en hoe vaak zij gebruik maken van deze momenten. JGZ/Icare is proactief bij aanwezige indicatoren die kunnen leiden tot een advies extra spelen en leren. Op basis van stap 1 stimuleert JGZ/Icare ouders om de consulten te gebruiken, minimaal het consult op 2-jarige leeftijd. JGZ/Icare zorgt dat dit consult daadwerkelijk plaatsvindt. Er is geen vaste JGZ-verpleegkundige (JVK) per ouder-kind; daarom wordt een kenmerk in het kinddossier aangemaakt. Het doel is om uiterlijk op 2-jarige leeftijd een advies voor extra spelen en leren te geven. Zo kan het kind vanaf 2,5 jaar starten met voorschoolse educatie.

Stap 2 betreft een verdiepend onderzoek op de indicatoren uit stap 1 (en beschreven in hoofdstuk 1). Dit kan bijvoorbeeld zijn dat het consultatiebureau ziet dat het kind een risico heeft op taal- / ontwikkelingsachterstand (bijvoorbeeld door onder andere schuldsanering of sociaal emotionele ontwikkeling) anders dan een achterstand door een verstandelijke of fysieke beperkingen.

Onderdelen van stap 2:

- JGZ/Icare onderzoekt volgens de handreiking "Uniforme signalering van taalachterstanden bij jonge kinderen" of er een spraaktaalachterstand is (rond 2 jaar).
- JGZ/Icare onderzoekt op basis van signalen van JGZ/Icare, ouders en/of kinderopvang of een advies voor extra spelen en leren wenselijk is.
- JGZ/Icare bespreekt een mogelijk advies voor extra spelen en leren voor het kind met de ouders.
- JGZ/Icare geeft een vastgesteld advies voor extra spelen en leren en start de verwijzingsprocedure (zie onderdeel signaleren naar aanmelding VVE-traject). De folder over VVE wordt altijd meegegeven aan de ouders.
- De motivatie voor een advies voor extra spelen en leren wordt vastgelegd door JGZ/Icare, besproken met ouders en meegenomen in het startgesprek. Wanneer er verdiepend onderzoek is gedaan (stap 2), wordt dit ook overgedragen aan de kinderopvang en meegenomen in het startgesprek.

Kinddossier JGZ/Icare

Op 2-jarige leeftijd geeft het kinddossier bij een advies voor extra spelen en leren een beeld van wel of geen extra spelen en leren of wel of geen VVE. Het vinkje van het advies voor extra spelen en leren bij stap 1 blijft staan of kan worden verwijderd. Indien het vinkje blijft staan, dan duurt dit tot de leeftijd van 6 jaar (de duur van VVE-traject).

Van signaleren naar aanmelden VVE-traject / verwijsprocedure

Kinderen met een advies voor extra spelen en leren starten vanaf de leeftijd van 2,5 jaar met het VVE-aanbod op een voorschoolse voorziening. Dit zorgt ervoor dat het kind maximaal gebruik kan maken van het VVE-advies en het mogelijk is om drie jaar VVE te volgen.

Wanneer de JGZ/Icare een advies voor extra spelen en leren aan de ouders heeft gegeven, start de verwijzingsprocedure. Dit betekent dat de JGZ/Icare, zodra ouders hun kind hebben aangemeld bij een kinderopvang met VVE, het verwijsformulier naar deze kinderopvang stuurt. Ook ontvangt de Intermediaire ouderbetrokkenheid dit formulier. Het verwijsformulier geeft aan dat er een advies is afgegeven en dat er een startgesprek plaatsvindt met ouders, kinderopvang en JGZ/Icare. De kinderopvang laat vervolgens aan JGZ/Icare weten op welke datum het kind met het VVE-aanbod begint.

Opties JGZ/Icare deelname VVE

Mogelijkheden voor JGZ/Icare om ervoor te zorgen dat alle kinderen met een advies voor extra spelen en leren ook daadwerkelijk starten met VVE op 2,5-jarige leeftijd:

- Bij een advies voor extra spelen en leren stuurt JGZ/Icare tijdens het consult direct het verwijsformulier naar de kinderopvangorganisaties die VE aanbieden in de gemeente Dronten. Ouder weet naar welke kinderopvang het kind gaat;
- JGZ/Icare controleert of ouders hun kind al hebben aangemeld;
- De kinderopvang met VE laat (met toestemming van ouders) aan JGZ/Icare weten wanneer een kind met een advies voor extra spelen en leren is aangemeld en wanneer het kind daadwerkelijk start. Soms is een kind wel aangemeld, maar is dat nog niet bij JGZ/Icare bekend. In dat geval kan JGZ/Icare – met toestemming van de ouders – alsnog het verwijsformulier versturen.

Op deze manier houdt JGZ/Icare zicht op:

- kinderen met een advies voor extra spelen en leren die nog niet zijn aangemeld bij een kinderopvang;
- kinderen van 2,5 jaar met een advies voor extra spelen en leren die nog niet deelnemen aan het VE-aanbod, bijvoorbeeld omdat zij op een wachtlijst staan.
- JGZ/Icare zet extra inspanningen in om er alsnog voor te zorgen dat de ouder het kind alsnog op de kinderopvang met VVE gaat aanmelden. Dit kan bijvoorbeeld door: extra consult, telefoongesprek en/of huisbezoek.
- JGZ/Icare schakelt een intermediair ouderbetrokkenheid in. Deze fungeert als toeleider en blijft hierover in contact met JGZ/Icare. In de bijlage bij dit document staat wat de rol en taken zijn van de intermediair.
- Als kinderen op een kinderopvang zitten die geen VVE aanbiedt of als er gebruik gemaakt wordt van een gastouder, dan bespreekt JGZ/Icare met de ouders de mogelijkheden en kansen van VVE. Ook hiervoor kan een intermediair ouderbetrokkenheid ingezet worden.

Kinddossier JGZ/Icare

De verwijzing wordt opgenomen in het kinddossier van JGZ/Icare. Ouders hebben hier toegang toe. Dit gebeurt ongeacht of het kind wel of niet (gaat) deelnemen aan VVE. Vanaf 2,5 jaar kan duidelijk zijn of het kind ook echt deelneemt aan VVE.

In het systeem wordt de startdatum van de VVE-deelname vastgelegd. Hiervoor is goede samenwerking met de kinderopvang essentieel. Tijdens het peuterconsult, of in overleg met ouders en de kinderopvang, wordt besproken of het kind deelneemt aan VVE. Als ouders – ondanks alle extra inspanningen – besluiten geen gebruik te maken van het VVE-traject of het kind niet aanmelden bij een voorschoolse voorziening met VVE, dan blijft de JGZ/Icare het kind volgen in de ontwikkeling. Dit gebeurt zolang de ouders hiermee instemmen en er contact blijft tussen JGZ/Icare en ouders. De monitoring loopt tot 4 jaar via JGZ/Icare, daarna via de JGZ/GGD. Voor scholen is deze informatie belangrijk; zij worden daarom graag op de hoogte gehouden van de resultaten, uiteraard altijd met toestemming van de ouders.

Actie kinddossier JGZ/Icare

In het dossier wordt een attentie (taak) aangemaakt voor de overdracht van JGZ/Icare naar JGZ/GGD. Er vindt een warme overdracht plaats van JGZ/Icare naar JGZ/GGD. Het verwijzingsformulier VVE en de startdatum van VVE gaat altijd mee in het kinddossier.

Aanvulling bij signalering en toeleiding

Om te voorkomen dat kinderen tussen wal en schip vallen, is het van belang dat alle betrokken partijen bijdragen aan een sluitende signalering en toeleiding naar VVE.

Taakomschrijving voor de JGZ (en in samenwerking met kinderopvang, onderwijs en andere partners):

- De JGZ is verantwoordelijk voor het signaleren van kinderen die mogelijk in aanmerking komen voor VVE maar buiten beeld dreigen te blijven. Het gaat met name om:
 - kinderen zonder formele indicatoren (zoals opleidingsniveau ouders of advies voor extra spelen en leren);
 - kinderen die geen gebruik maken van kinderopvang of alleen gebruik maken van kinderopvang zonder VVE-aanbod en/of gastouderopvang;
 - kinderen van ouders met een (mogelijk) verhoogd risico op een spraak-taalachterstand, maar die niet gesignaleerd worden binnen de kinderopvang;
 - kinderen van ouders die niet deelnemen aan de reguliere JGZ-consulten.

Deze signaleringstaak is een gezamenlijke verantwoordelijkheid van de JGZ en de partners. De partijen maken afspraken over de uitwisseling van signalen en de wijze waarop deze kinderen alsnog worden toegeleid naar het VVE-aanbod. Dit wordt vastgelegd in de lokale samenwerkingsafspraken.

Gezamenlijke start VVE-traject / startgesprek

De ontwikkeling van het jonge kind wordt gevolgd vanuit een brede blik op zorg en educatie. Dit is een gezamenlijke verantwoordelijkheid van alle betrokken partijen en vindt plaats in de directe leefomgeving van het kind. Het gaat vaak om kinderen waarbij niet alleen VVE belangrijk is, maar waarbij ook aanvullende ondersteuning nodig kan zijn voor ouders, via jeugdhulp of andere vormen van hulpverlening. Soms wordt tijdens het VVE-traject duidelijk dat het kind en/of de ouders andere of beter passende hulp nodig hebben. In dit hele proces staat de samenwerking tussen ouders, kinderopvang en JGZ – de driehoek – centraal.



Verwijsformulier

JGZ/lcare heeft de verantwoordelijkheid om de verwijsformulieren naar de kinderopvang te sturen. De kinderopvang ontvangt het verwijsformulier van JGZ/lcare waarop vermeld staat dat het kind een advies voor extra spelen en leren heeft. De enige vermelding op het formulier is: VVE risico op spraak-taalontwikkeling.

Startgesprek

Voor een goede start van het VVE-traject is een gezamenlijke afstemming essentieel. Er is één vast aanspreekpunt vanuit JGZ/lcare, die vijf vaste momenten per jaar aanwezig is op de kinderopvang met VVE-aanbod. Dit zorgt voor voorspelbaarheid, betere planning, zichtbaarheid van JGZ/lcare en maakt van

het VVE-traject een doorlopend proces in plaats van losse fases. Tijdens deze vaste momenten vinden de startgesprekken, volggesprekken en overstapgesprekken plaats.

Startgesprek bij kinderopvang

De kinderopvang voert een startgesprek met de ouder van het kind met een advies voor extra spelen en leren. Iedereen die betrokken is bij het VVE-traject van het kind kan op initiatief van de kinderopvang, JGZ/lcare of ouders worden uitgenodigd om bij het startgesprek aanwezig te zijn. Omdat de kinderopvang het startgesprek organiseert, moeten JGZ/lcare en/of ouders zelf aangeven wie zij erbij willen hebben, zodat de juiste personen kunnen worden uitgenodigd.

Doel van het startgesprek

Voor passende ondersteuning is het belangrijk om vanaf het begin gezamenlijke doelen te formuleren. In het gesprek worden afspraken gemaakt over de ondersteuning en educatie van het kind, én – indien nodig – over bredere ondersteuning voor het gezin.

Het volgende wordt besproken:

- Welke educatieve doelen er zijn voor het kind.
- Welke aanvullende ondersteuning in de thuissituatie nodig is.
- Wat ieders rol is: kinderopvang, ouders, JGZ en eventueel andere betrokkenen.

Rollen en afspraken

- JGZ/lcare is voorzitter van het startgesprek.
- De kinderopvang initieert het gesprek.
- De kinderopvang verzorgt de beginnotitie en stelt een beginnotitie op.

In een notitie worden de afspraken vastgelegd. Deze notitie wordt gedeeld met alle deelnemers aan het gesprek en (met toestemming van ouders) altijd met JGZ/lcare, ook als zij niet bij het gesprek aanwezig waren.

Inhoud van de beginnotitie

De beginnotitie bevat:

- de verwijzing met motivatie voor deelname aan VVE (wordt steeds opnieuw als uitgangspunt ingebracht);
- de doelen voor het VVE-kind of groep kinderen met een extra advies voor spelen en leren;
- de afspraken tussen de kinderopvang, ouders en/of JGZ/lcare:
 - welke aandacht heeft het kind nodig en hoe wordt deze ingezet (gericht op de context van het kind);
 - verwachtingen van alle betrokkenen, inclusief vervolgspraken en ouderdeelname aan latere gesprekken;
- de startdatum van het VE-aanbod en het aantal uur (uitgangspunt: vanaf 2,5 jaar en 16 uur per week).



Volgen VVE-traject op de voorschoolse voorziening met VVE-aanbod

Minimaal één keer in de periode dat het kind gebruik maakt van voorschoolse educatie vindt er een overlegmoment plaats tussen JGZ/lcare, kinderopvang en ouders. Wanneer dit niet logisch volgt uit het startgesprek, ziet de JGZ/lcare erop toe dat dit overlegmoment toch plaatsvindt. Een logisch moment voor dit gesprek is het eerste kwartaal van het derde levensjaar. De taak om het traject VVE te volgen ligt bij de JGZ tot de leeftijd van 6 jaar.

Afspraken over dit overlegmoment worden vastgelegd in het verslag van het startgesprek (beginnotitie), waarin ook wordt aangegeven wie het overleg initieert en of het tussentijds aan de orde komt tijdens één van de vijf vaste momenten. De kinderopvang volgt het VVE-aanbod conform de wettelijke opdracht. De uitvoering van dit VE-aanbod wordt geïnspecteerd door de GGD.

Vaste momenten in het jaar van afstemming

Er is gekozen voor een werkwijze met vijf vaste momenten per jaar waarop de JGZ/lcare aanwezig is op de locatie van de kinderopvang.

Deze momenten:

- zorgen voor structurele aanwezigheid van JGZ/lcare op de voorschoolse voorziening;
- maken de organisatie voorspelbaar en minder afhankelijk van incidentele afstemming;
- worden ruim van tevoren afgestemd en zijn voor alle betrokkenen (JGZ – lcare en GGD –, kinderopvang en onderwijs) een jaar vooraf bekend.

Tijdens deze vaste momenten vinden de volgende gesprekken plaats

- Het startgesprek voor elk kind dat begint op de VVE-groep. Dit kan zowel net voor als kort na de start plaatsvinden.
- De voortgangsgesprekken gedurende het traject.
- Het overstapgesprek naar het basisonderwijs.

Vaste momenten in het jaar van afstemming

Naast deze vaste momenten blijft er altijd ruimte voor flexibel en aanvullend overleg. Dit is belangrijk om in te kunnen spelen op signalen of vragen die tussentijds ontstaan.

Er zijn twee vormen van overleg:

- **Incidenteel / flexibel overleg**
Op initiatief van de JGZ, kinderopvang, onderwijs of ouders kan op elk moment tijdens het VVE-traject een extra overleg plaatsvinden. Dit is belangrijk als er zorgen of vragen zijn rondom de ontwikkeling of thuissituatie van het kind.
- **Afspraken uit het startgesprek**
Tijdens het startgesprek kunnen aanvullende overlegmomenten worden afgesproken. Deze afspraken zijn afgestemd op de behoeften van het kind en het gezin.

Aandachtspunten bij het volgen van de kinderen / voortgangsgesprekken

- **VVE-traject als doorlopend traject van minimaal drie jaar**
Het VVE-traject loopt door tot groep 3 van het basisonderwijs. De betrokkenheid van partners blijft dus ook in het onderwijs belangrijk.
- **Toereikendheid van het VVE-aanbod**
Tijdens voortgangsgesprekken wordt telkens opnieuw beoordeeld of deelname aan het VVE-traject voldoende is voor de ontwikkeling van het kind of dat aanvullende ondersteuning nodig is.
- **Inzet van aanvullende ondersteuning en interventies**
Indien voorschoolse educatie alleen niet toereikend blijkt, initieert JGZ aanvullende ondersteuning in afstemming met kinderopvang en ouders. JGZ heeft hierin de taak van initiëren, gezien haar brede zicht op het kind in de context en haar positie binnen het lokale netwerk.

Denk hierbij aan:
 - inzet van hulp op maat;
 - opschaling naar het Integraal Ondersteuningsteam (IOT) van de gemeente, of ondersteuning door een orthopedagoog vanuit het Samenwerkingsverband POLD.
Zie de bijlage voor een nadere toelichting op de rollen van IOT en het Samenwerkingsverband POLD bij twijfels over de overstap naar het onderwijs.
- **Evaluatie van gestelde doelen**
Tijdens elk voortgangsgesprek worden de eerder gestelde doelen geëvalueerd.
 - Hoe verloopt de ontwikkeling ten opzichte van deze doelen?
 - Moeten doelen worden aangepast of bijgesteld?
 - Zijn er nieuwe doelen nodig?
- **Afspraak overlegmoment**
Bespreek of een aanvullend overlegmoment nodig is. Maak concrete afspraken over het tijdstip en wie het initiatief neemt voor dit vervolg. Logischerwijs ligt dit initiatief bij de JGZ.



- **Vorbereiding op de overstap naar het onderwijs**
Beoordeel of de overstap naar het regulier onderwijs haalbaar is.
 - Indien er twijfels zijn bij JGZ/Icare en/of kinderopvang, treedt tijdig in contact met het onderwijs zodra bekend is naar welke basisschool het kind gaat.
 - Wanneer het onderwijs nog onbekend is, wordt erop aangestuurd om wel een basisschool uit te kiezen. Mochten er wél zorgen zijn, kan in overleg met JGZ/Icare en bij voorkeur de basisschool contact worden gezocht met het Samenwerkingsverband POLD.
 - Doe dit bij voorkeur voor het kind de leeftijd van 3 jaar en 6 maanden bereikt en in afstemming met het basisonderwijs.

Bij inzet van SWV POLD gelden de volgende aandachtspunten

- Indien de ondersteuningsbehoeften van het kind nog onduidelijk zijn, kan een specialist van SWV POLD observeren in de voorschoolse voorziening.
- Indien betrokkenen gezamenlijk geen goed advies kunnen formuleren, kan het brede Adviesteam Onderinstroom (ATO) meedenken. In dit overleg zijn altijd ouders, kinderopvang, onderwijs, JGZ en indien relevant het IOT betrokken.
- De aanmelding voor het ATO verloopt via SWV POLD.

- **Zichtbaarheid van betrokkenheid SWV POLD**
Indien het Samenwerkingsverband betrokken is, is dit altijd bekend bij de JGZ en bij de kinderopvang. De betrokken professionals zijn dan ook bekend bij de JGZ. De kinderopvang zorgt in dat geval voor uitnodiging van het SWV POLD voor relevante gesprekken. Bij voorkeur is de basisschool vanaf het begin van inzet door SWV POLD betrokken.
- **Verslaglegging en verspreiding**
Maak duidelijke afspraken over wie verantwoordelijk is voor de verslaglegging van het gesprek en de verspreiding van het verslag onder betrokken partijen (ouders, kinderopvang en JGZ en onderwijs).
- **Privacy**
Waarborg de privacy van het kind en het gezin.
- **Keuze voor basisonderwijs**
Kinderopvang heeft een signalerende en ondersteunende rol in de oriëntatie op de overstap naar het basisonderwijs. De intermediaire ouderbetrokkenheid kan hierbij betrokken worden. Ouders behouden altijd het recht op vrije schoolkeuze. Er is geen wettelijke verplichting voor kinderopvang om dit onderwerp actief te bespreken of vast te leggen.



Fase 5

Overstap VVE-traject van voor- naar uroegschools / overstapgesprek

5A Overstap van JGZ/Icare naar JGZ/GGD: een interne overdracht

De overstap van JGZ/Icare naar JGZ/GGD is een interne overdracht binnen de organisatie. Het volgen van kinderen met een advies voor extra spelen en leren blijft bij de JGZ.

Afspraken tussen JGZ/Icare en JGZ/GGD

- Het laatste consult door JGZ/Icare vindt plaats tussen 3 jaar en 8 maanden en uiterlijk 4 jaar.
- Alle kinderen met een advies voor extra spelen en leren van 4 jaar worden warm overgedragen aan JGZ/GGD.
- Ouders zijn niet aanwezig bij deze overdracht; het is een overdracht tussen professionals. Voor ouders is er sprake van één loket.

Basisteam (BT)

Het onderwijs meldt in het overstapgesprek dat het kind wordt benoemd in het Basisteam. Zo blijft het kind in beeld en kan er snel geschakeld worden als er meer nodig is.

Kinderen met een advies voor extra spelen en leren hebben een overstapgesprek gehad. Via dit gesprek is het onderwijs op de hoogte van het advies. Tijdens het overstapgesprek legt het onderwijs het Basisteam (BT) uit aan ouders en vraagt toestemming om het advies daarin op te nemen. Het onderwijs meldt dat het kind wordt benoemd in het BT, zodat het kind in beeld blijft en er snel kan worden geschakeld als meer ondersteuning nodig blijkt. Het onderwijs bepaalt of een uitgebreide bespreking met het BT wenselijk is wanneer er naast VVE een duidelijke hulpvraag bestaat. Ook kan de JGZ tijdens de overdracht signaleren dat bespreking in het BT nodig is; dit wordt altijd met ouders (toestemming) en school opgepakt. Een kind kan dus via verschillende wegen met toestemming van ouders bij het BT worden ingebracht.

Door de overdracht van Icare naar GGD is de JGZ/Icare op de hoogte van de overstap naar het onderwijs én het VVE-traject van 2,5 tot 6 jaar. Icare geeft daarbij aan of het nodig is dat een kind eerder gezien wordt dan het reguliere contactmoment met JGZ/GGD op 5 à 5,5 jaar. Als er aanleiding is om een kind in het BT te bespreken, regelt JGZ/Icare dit in overleg met ouders.

VVE-nongebruikers

Ouders van kinderen die wel een advies voor extra spelen en leren hadden, maar geen gebruik maakten van het aanbod, worden hierover geïnformeerd door JGZ/Icare. JGZ geeft dit door aan het onderwijs (per mail of telefoon), zodat het onderwijs op de hoogte is van de behoeften en van daaruit passende begeleiding kan bieden. Dit blijft een aandachtspunt in het bespreken met de ouders, omdat ouders zich deze informatie mogelijk niet meer herinneren na twee jaar.

Ook voor non-gebruikers geldt: via de overdracht van JGZ/Icare naar JGZ/GGD op de hoogte van de overstap naar het onderwijs. Icare geeft aan of het nodig is dat het kind eerder wordt gezien dan het reguliere contactmoment op 5 à 5,5 jaar.

Het onderwijs vraagt actief aan ouders of sprake is van een advies voor extra spelen en leren. Indien ouders dit niet weten, kan – met hun toestemming – navraag worden gedaan bij JGZ/GGD. Onderwijs, ouders en/of JGZ/GGD besluiten of het kind in het BT besproken wordt naar aanleiding van de overdracht of het overstapgesprek. De uitleg over het Basisteam vindt plaats in het overstapgesprek.

Aandachtspunten tijdens het laatste consult (tussen 3 jaar en 8 maanden en uiterlijk 4 jaar)

Deze punten komen aan bod in het gesprek met ouders en kunnen deels samenvallen met het overstapgesprek.

- Welke voorziening biedt het VVE-aanbod aan het kind?
- Hoe lang heeft het kind deelgenomen aan VVE (minimaal één jaar deelname is van belang voor het effect van VVE-aanbod).
- Naar welke basisschool gaat het kind?
- Het kind krijgt ook in het basisonderwijs extra aandacht; het advies voor extra spelen en leren loopt door tot eind groep 2 (6 jaar). JGZ/GGD en onderwijs onderhouden via het BT contact (5-6 keer per jaar is er gelegenheid om signalen en eventuele hulpvragen in het Basisteam te bespreken). Het onderwijs neemt hiervoor, indien nodig, het initiatief richting de JGZ/GGD.
- Ouders ontvangen een folder van de JGZ/GGD en contactgegevens van de JGZ-verpleegkundige.

Eerder contact dan op 4-jarige leeftijd

Voor kinderen met een advies voor extra spelen en leren die voor hun vierde jaar extra zorg en aandacht nodig hadden, is vaak al eerder contact geweest met JGZ/GGD. In sommige gevallen is het IOT (Integraal Ondersteuningsteam) betrokken, wanneer VVE alleen niet voldoende was.

Als IOT betrokken is, is het belangrijk dat er afspraken zijn over wie casuscontactpersoon is, om versnippering te voorkomen. Als ouders hun schoolkeuze hebben gemaakt, wordt deze school bij het IOT uitgenodigd. JGZ/GGD blijft echter altijd eindverantwoordelijk en volgt het kind tot het afsluiten van VVE. Het kind wordt wel bij 4 jaar warm overgedragen aan de JGZ/GGD.

Wanneer de JGZ/GGD eindverantwoordelijk wordt, hoort het kinddossier en de JGZ-zorg te worden overgedragen van JGZ/Icare naar JGZ/GGD. De casuscontactpersoon kan alleen aanblijven als de IOT-professional, conform de gemaakte afspraken, werkt in het digitale dossier van de JGZ/GGD. Daarnaast ligt het voor de hand dat de IOT-professional van JGZ/Icare het kind overdraagt aan de Gids Jeugd. Ook is het wenselijk dat een IOT-kind wordt ingebracht in het BT wanneer het kind ouder is dan vier jaar, zodat de doorgaande lijn 0-18 jaar en de verbinding tussen de voorschoolse en schoolse setting geborgd blijft. Omdat er ontwikkelingen zijn rond de doorontwikkeling van IOT, kan deze werkwijze later worden aangepast.

Overstapgesprek van kinderopvang naar onderwijs
De JGZ/Icare is altijd aanwezig bij het overstapgesprek van kinderopvang met VE naar het onderwijs. Voor kinderen met een advies voor extra spelen en leren is dit gesprek essentieel en de aanwezigheid van JGZ voegt waarde toe.

JGZ heeft zicht op de context van het kind en beoordeelt of deelname aan het VVE-aanbod voldoende is/was. JGZ beschikt over informatie vanaf de geboorte, waaronder medische gegevens zoals gehoor en zicht. JGZ deelt relevante informatie vanuit haar eigen verantwoordelijkheid en met inachtneming van de privacy van het kind en het gezin.

5B Overstap van voor- naar vroegschool: overstapgesprek

Iedere basisschool is verantwoordelijk voor het bieden van passende ondersteuning aan een kind met een advies voor extra spelen en leren. De overstap van voor- naar vroegschool verloopt in aanwezigheid van de ouders, met oog voor privacy en samenwerking.

1 Aanmelding bij de basisschool

De basisschool van aanmelding geeft door aan de voorschoolse voorziening dat het kind is aangemeld. Ouders kunnen dit ook zelf doen. Onderwijs heeft zorgplicht voor de school van aanmelding.

2 De taak ligt bij de basisschool in de aanmeldperiode

In de aanmeldperiode ligt de taak bij de school in verband met zorgplicht. Dit houdt in dat onderwijs voor de juiste plek voor het kind in het onderwijs zorgt.

3 Terugkoppeling aan de kinderopvang door basisschool

Zodra het kind is aangemeld of ingeschreven, meldt de basisschool dit bij de kinderopvang met VE. De school geeft daarbij aan wie namens het onderwijs deelneemt aan het overstapgesprek (bijvoorbeeld intern begeleider (IB'er / KC'er), leerkracht of directeur). JGZ/Icare (en als het nodig is, op afroep JGZ/GGD) is standaard aanwezig bij het gesprek. Ook SWV of IOB kunnen worden uitgenodigd, afhankelijk van de behoefte. Alles gebeurt in afstemming met ouders. Zij hebben ruimte om voorkeur uit te spreken over wie er aanwezig is. De JGZ en kinderopvang zorgen ervoor dat de school op de hoogte is van het dossier en de ontwikkeling van het desbetreffende kind, uiteraard met toestemming van ouders.

4 Organisatie van het overstapgesprek

De pedagogisch professional van de kinderopvang met VE organiseert het overstapgesprek en nodigt betrokkenen uit: ouders, onderwijs en JGZ/Icare. JGZ/Icare stemt waar nodig af met JGZ/GGD. Het overstapgesprek maakt deel uit van de doorgaande lijn, maar is gericht op individuele kinderen en hun behoeften. Dit gebeurt op één van de geplande data. Deze data zijn bij school, ouders, JGZ en opvang bekend.

5 Ondersteuning door ouderintermediair bij toeleiding naar het overstapgesprek

Als ouders ondersteuning nodig hebben bij het overstapgesprek, kan een ouderintermediair worden ingezet. Het gesprek vindt idealiter plaats rond de leeftijd van 3 jaar en 6 maanden, maar in elk geval binnen zes weken na aanmelding.

6 Voorzitterschap ligt bij kinderopvang

De kinderopvang is voorzitter van het gesprek. De basisschool maakt het verslag (de startnotitie) en deelt dit met alle deelnemers en – met toestemming van de ouders – met de JGZ/GGD als deze niet aanwezig was.

De startnotitie bevat:

- afspraken tussen ouders, JGZ/GGD en onderwijs;
- inhoudelijke aandachtspunten voor de overstap;
- doelen voor het kind (of groepje kinderen) die gericht zijn op extra of aangepaste ondersteuning, aanvullend op het reguliere programma;
- ondersteuningsbehoeften van het kind.

Inhoudelijke punten tijdens de overstap van voorschoolse educatie naar vroegschoolse educatie.

Tijdens het overstapgesprek worden de volgende punten besproken. Ze geven samen een beeld van het kind, de ontwikkeling en de ondersteuningsbehoefte in de overstap naar het onderwijs.

De startnotitie bevat:

- afspraken tussen ouders, JGZ/GGD en onderwijs;
- inhoudelijke aandachtspunten voor de overstap;
- doelen voor het kind (of groepje kinderen) die gericht zijn op extra of aangepaste ondersteuning, aanvullend op het reguliere programma;
- ondersteuningsbehoeften van het kind.

Inhoudelijke punten tijdens de overstap van voorschoolse educatie naar vroegschoolse educatie.

Tijdens het overstapgesprek worden de volgende punten besproken. Ze geven samen een beeld van het kind, de ontwikkeling en de ondersteuningsbehoefte in de overstap naar het onderwijs.

• Ervaringen van ouders

Ouders delen hoe zij de ontwikkeling van hun kind tot dat moment hebben ervaren. Ook bespreken zij welke ondersteuning zij – en hun kind – naast het VVE-aanbod hebben gehad op de voorschoolse voorziening.

• Inbreng van pedagogisch professional en JGZ

De pedagogisch professional en (indien aanwezig) JGZ/lcare samen met JGZ/GGD, beschrijven hoe zij de ontwikkeling van het kind hebben gezien en gevolgd. Daarbij wordt besproken:

- de duur van deelname aan VVE;
- het gevolgde VVE-programma;
- de ontwikkelvorderingen van het kind;
- het instroomniveau en eindniveau binnen VVE; onder niveau wordt verstaan het ontwikkelingsbeeld van kinderen en hun vaardigheden binnen VVE (cognitief, sociaal-emotioneel, motorisch, enz.). Dit geeft inzicht in wat kinderen al beheersen. Het bepalen van niveaus is aan de school.
- methodeonafhankelijke observatie- en toetsgegevens, met de SLO-doelen als minimale richtlijn voor begin groep 1.

• Overdracht van gegevens

Observatie-, toets- of onderzoeksgegevens worden alleen gedeeld met toestemming van de ouders.

• Afspraken voor de doorgaande lijn

Er wordt besproken hoe de doorgaande lijn binnen het onderwijs wordt voortgezet. Daarbij is aandacht voor ontwikkelpunten van het kind én het gezin. Onderwijs, ouders en – indien aanwezig – JGZ/GGD maken hier concrete afspraken over. Vaak leidt dit tot een hulpplan. Als al eerder afstemming is geweest tussen voorschool, vroegschool en/of JGZ, kan besloten worden tot het opstellen van een ontwikkelperspectief, specifiek bij de inzet van extra ondersteuning vanuit het samenwerkingsverband POLD, cluster 1 of cluster 2.

• Onderlinge afstemming

Ouders worden geïnformeerd dat de kinderopvang en het onderwijs na het overstapgesprek samen afstemmen over de voortzetting van het VVE-traject met het passend onderwijsaanbod (vroegschoolse educatie).

• Inzicht in beginniveau

De school brengt na de start het beginniveau van het kind in beeld. Dit gebeurt in relatie tot de resultaatafspraken (ondersteuningsniveau 1, 2, 3 4 en 5).

• Vervolgafspraken

De school maakt vervolgafspraken met ouders en JGZ/GGD over:

- het bespreken van het kind in het Basisteam (BT);
- het afronden van het VVE-traject aan het eind van groep 2;
- gewenste ondersteuning in de overstap naar groep 3 of andere aandachtspunten.

Kinderen die op 4- of 5-jarige leeftijd in Dronten komen wonen, stromen in als zij-instromer. Deze kinderen kunnen afkomstig zijn uit andere gemeenten waar ze mogelijk een advies voor extra spelen en leren hebben gekregen. Het onderwijs beschouwt ook deze kinderen als een kind met een advies voor extra spelen en leren.

Een officieel advies voor extra spelen en leren kan niet meer worden afgegeven ná de leeftijd van 2 jaar, omdat een volledig VVE-traject dan niet meer gevolgd kan worden. JGZ/lcare is de enige partij die deze indicatie formeel mag stellen op of vóór 2-jarige leeftijd.

Bij twijfel of vragen kan de JGZ/GGD, via het BT en in afstemming met ouders en onderwijs, nagaan of er sprake is geweest van een eerder advies. Dit gebeurt eventueel via dossieronderzoek of navraag bij de gemeente van herkomst. Dit geldt ook voor kinderen met een vluchtelingenachtergrond of kinderen die de Nederlandse taal niet spreken.



Fase 6

Volgen VVE-traject op de basisschool met VVE-aanbod

Op het basisonderwijs wordt de ontwikkeling van het kind gevolgd via het kindvolgsysteem (LVS) van de school. Alle kinderen met advies voor spelen en leren worden besproken in het Basisteam (BT) van de school.

Ouders zijn betrokken en worden uitgenodigd om mee te denken wanneer er een hulpvraag is. Dit kan tijdens het BT-overleg of via een apart georganiseerd ronde tafel overleg (RTO). Wanneer de eerder gestelde hulpvraag is afgerond, kan met toestemming van ouders het kind opnieuw in het BT worden besproken.

Rol van de JGZ/GGD

De overdracht vindt plaats tussen JGZ/lcare en JGZ/GGD wanneer het kind 4 jaar is. Bij de start van een kind met een advies voor extra spelen en leren in het onderwijs volgt er altijd een melding of bespreking in het BT. De JGZ/GGD is altijd betrokken bij het BT-overleg als het gaat om kinderen met een advies voor spelen en leren. Zo houden zij zicht op het VVE-traject tot en met de afronding aan het eind van groep 2. Ook als het kind niet meer besproken wordt in het BT, blijft de JGZ/GGD betrokken en volgt zij de voortgang van het VVE traject met het passend onderwijsaanbod (vroegschoolse educatie). De basisschool onderhoudt hierover contact met de JGZ/GGD (zie ook fase 7).



Fase 7

Afronding VVE-traject / eindgesprek

Aan het einde van groep 2 komt er een natuurlijk moment om samen terug te kijken: hoe is het VVE-traject verlopen, welke ontwikkeling heeft het kind doorgemaakt en wat is er nodig bij de overstap naar groep 3? Dit gebeurt in overleg met alle betrokkenen: de ouders, de basisschool en de jeugdverpleegkundige van de GGD. Tijdens dit afrondende gesprek wordt besproken of de doelen van het VVE-traject zijn behaald en of er nog aanvullende ondersteuning nodig is in het vervolg. Het VVE-traject wordt eind groep 2 afgesloten maar het passend onderwijsaanbod wordt daarna voortgezet. Er wordt gekeken of het kind in groep 3 kan starten:

- zonder extra ondersteuning;
- met beperkte ondersteuning;
- of dat er meer hulp nodig is voor een goede overgang.

Wanneer de JGZ/GGD niet aanwezig is bij dit gesprek, zorgt de school ervoor dat de jeugdverpleegkundige wordt geïnformeerd over de uitkomsten. Met toestemming van ouders wordt het verslag gedeeld, waarbij de school zorgvuldig omgaat met de privacy van het gezin en de toestemming van de ouders voorop blijft staan.

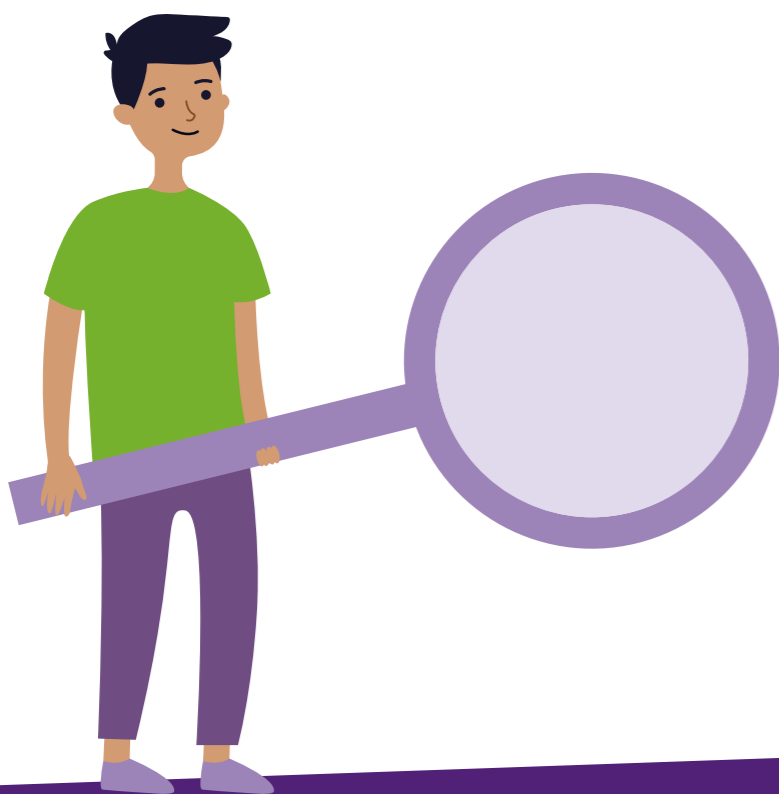
- De jeugdverpleegkundige sluit het traject vervolgens af in het GGD-dossier. De afronding markeert niet alleen het einde van het VVE-traject, maar ook een nieuw begin in de doorgaande ontwikkeling van het kind in het onderwijs.
- Kinderen die instromen in groep 3 met een ondersteuningsniveau 1 of 2, kunnen in principe regulier verder op school. Dit rekenen we tot de norm "het kind kan zonder of met beperkte ondersteuning in groep 3 starten". Soms is er meer nodig, in dat geval wordt opgeschaald naar ondersteuningsniveau 3, 4 of 5. Ook dan blijven onderwijs, ouders en JGZ/GGD samen optrekken, zodat elk kind de ondersteuning krijgt die past.
- Het onderwijs brengt de JGZ/GGD op de hoogte over de afronding van het VVE-aanbod indien de JGZ/GGD niet aanwezig was bij het afrondende gesprek. Het vastgestelde verslag zal met aandacht voor de privacy worden gedeeld met de JGZ/GGD. De JGZ/GGD slaat het vastgestelde verslag op in het dossier en sluit het traject hiermee af.

4. Monitoring VVE-traject

De gemeente heeft de verplichting om de ontwikkelingen rondom VVE in de gemeente te monitoren. Jaarlijks vindt er een uitvraag plaats waarin alle betrokkenen informatie aanleveren over de voortgang van het VVE- traject. De gemeente heeft hierin de verantwoordelijkheid. De rapportage monitor VVE-breed laat zien hoe het VVE-aanbod verloopt op onder andere de volgende onderwerpen: indicering, toeleiding, bereik, de doorgaande lijn, vroegschoolse educatie, partnerschap en de afronding. Hierbij is zowel aandacht voor het kind, de ouders (ouderbetrokkenheid) en de verschillende professionals van de partners in het VVE-traject. De monitoring sluit ook aan bij de voortgang van de resultaatafspraken VVE.

De monitoring biedt partners de mogelijkheid om samen nog meer zicht te krijgen op het VVE-traject en elkaars activiteiten, om vervolgens verbeteringen aan te kunnen brengen vanuit het gesprek met elkaar. Op deze manier vindt tevens hieraan gekoppeld ook de uitvoering van deze procesbeschrijving VVE-traject plaats. De rapportage van de VVE-monitor sluit aan bij de ambities uit het *Strategisch Beleidskader Sociaal Domein 2025–2028: 'Mensen maken de samenleving'* en het uitvoeringsprogramma.

De VVE-monitor is een belangrijk instrument in de kwaliteitscyclus. Deze wordt actief ingezet in zowel VVE-overleggen als bestuurlijke overleggen, met als doel samen met partners gerichte verbeterstappen te zetten. Door gebruik te maken van visuele ondersteuning, zoals een praatplaat, worden de gegevens toegankelijker gepresenteerd en neemt de betrokkenheid van alle partijen toe.



Afkortingen

PP:	pedagogisch professional
JGZ:	jeugdgezondheidszorg (dit kan zijn JGZ/lcare en JGZ/GGD met JGZ in dit document wordt zowel JV (jeugdverpleegkundige) als JA (jeugdarts) bedoeld)
VVE:	voor- en vroegschoolse educatie
PO:	primair onderwijs
VVE-traject:	het VVE-aanbod voor kinderen van 2,5 tot 6 jaar die een risico lopen op een spraak-taalachterstand in groep 3
VE:	voorschoolse educatie (VVE-aanbod in de periode 2,5 tot 4 jaar)
DMO-Protocol:	gespreksprotocol gericht op gezins- en omgevingsfactoren welke wordt gebruikt door de JGZ en is ontwikkeld door Dienst Maatschappelijke Ontwikkeling van Amsterdam
JVK:	jeugdverpleegkundige
Kinddossier:	het kinddossier is het registratiesysteem dat door de GGD wordt gebruikt
Toestemming:	wanneer over toestemming wordt gesproken, is dit op grond van de AVG-regelgeving
LPK:	Landelijk Professioneel Kader
lcare:	in de gemeente de JGZ van 0 tot 4 jaar
GGD:	in de gemeente de JGZ vanaf 4 tot 18 jaar
SBO:	Speciaal Basisonderwijs
Onderwijsloket:	Het samenwerkingsverband Passend Onderwijs Lelystad Dronten kent een onderwijsloket voor het onderwijs.
IOT:	interdisciplinair ondersteuningsteam
BT:	Basisteam per school
RTO:	Ronde tafel overleg
ATO:	Adviesteam Onderinstroom
POLD:	Samenwerkingsverband Passend Onderwijs Lelystad Dronten
IOB:	Intermediair ouderbetrokkenheid



In samenwerking met de kinderopvang, het basisonderwijs en de jeugdverpleegkundigen (Icare en GGD).