

PROGRAMMA BIODIVERSITEIT

2025-2030



RUIMTE VOOR
**MENS,
PLANT
& DIER**



VOORWOORD

Momenten in de natuur zijn waardevol. Ze brengen rust in ons drukke leven. Vaak vergeten we hoe kwetsbaar de natuur om ons heen is. De biodiversiteit, de variatie aan planten en dieren, staat onder druk. Dat heeft niet alleen gevolgen voor de natuur zelf, maar ook voor ons.

De afgelopen jaren hebben we hard gewerkt om de biodiversiteit in onze gemeente te versterken. Dit doen we samen met onze netwerkpartners: inwoners, bedrijven, maatschappelijke organisaties en andere overheden. Toch is dit niet genoeg. Het verlies aan biodiversiteit vormt een risico voor onze gezondheid, voedselvoorziening en de balans in onze leefomgeving. We moeten daarom duidelijke keuzes maken en actie ondernemen. Zo zorgen we dat ook toekomstige generaties kunnen genieten van een groene en gezonde leefomgeving.

Dronten groeit. Die groei willen we slim benutten. Met dit programma zetten we – in lijn met de Toekomstvisie 2050 – de koers uit en werken we aan een gezonde en fijne leefomgeving voor onze inwoners. Biodiversiteit is daarin een belangrijke bouwsteen. Door te investeren in lokale biodiversiteit, werken we ook aan een vitale agrarische sector, verzachten we de gevolgen van klimaatverandering en verrijken we ons landschap.

Een duurzame toekomst, daar werken we hard aan. Dit programma is een uitnodiging aan iedereen om mee te doen. Het behoud en de ontwikkeling van biodiversiteit is een gezamenlijke verantwoordelijkheid. Die verantwoordelijkheid moeten we nemen. Niet alleen voor onszelf, maar ook voor de generaties die na ons komen. Samen maken we ruimte voor een gezonde leefomgeving voor mens, plant en dier.

Namens het college van burgemeester en wethouders,

Lazise Hillebregt – De Valk



LEESWIJZER

Voor u ligt het programma Biodiversiteit 2025-2030. Het programma begint met een toelichting op biodiversiteit (hoofdstuk 1) en waarom het belangrijk is erin te investeren (hoofdstuk 2). Met dit programma bouwen we door op het fundament dat in de beleidsperiode 2022-2024 is gelegd. Een beknopte evaluatie van de inzet voor biodiversiteit in deze jaren is in hoofdstuk 3 opgenomen. Vervolgens vindt u de visie, ambitie en programmalijnen in hoofdstuk 4.

De manier waarop invulling wordt gegeven aan monitoring is verwoord in hoofdstuk 5. Het programma sluit af met informatie over de benodigde investering (hoofdstuk 6).

De uitwerking van dit programma is opgenomen in het actieplan Biodiversiteit (deel II, pagina 35).



bruine kiekendief

INHOUD

DEEL 1 PROGRAMMA ▼

Samenvatting



1. Wat is biodiversiteit?



2. De biodiversiteit versterken



3. Evaluatie inzet voor de biodiversiteit



4. Visie en ambitie



5. Monitoring en evaluatie



6. Financiën



DEEL 2 ACTIEPLAN ►

ACTIVITEITENPLAN

BEGRIPPENLIJST

BIJLAGEN



SAMENVATTING



SAMENVATTING

In 2022 is de visie en het actieplan biodiversiteit vastgesteld en in de daarop volgende jaren uitgevoerd. Om de richting te bepalen voor de komende jaren is het voor u liggende programma opgesteld (deel I). In dit programma beschrijven we de visie, ambitie en programmalijnen voor biodiversiteit voor de periode 2025-2030. In het actieplan Biodiversiteit 2025-2030 (deel II) is het programma uitgewerkt in strategie en activiteiten.

Wat is biodiversiteit?

Biodiversiteit is een term die we gebruiken om de rijkdom van de natuur aan te duiden. Het gaat daarbij om de grote verscheidenheid aan dieren, planten, leefgebieden en genen en al hun onderlinge relaties. Van bloemen en bijen, tot bacteriën en bossen. Biodiversiteit is de basis van ons bestaan.

Al die samenlevende soorten en genen zorgen voor 'ecosysteemdiensten'.

Met de verzamelnaam 'ecosysteemdiensten' bedoelen we het vermogen van ecosystemen of natuurlijk kapitaal om goederen en diensten te leveren. Denk bijvoorbeeld aan vruchtbare bodems voor ons voedsel, zuivering van de lucht en het vastleggen van koolstof. Deze ecosysteemdiensten zijn essentieel voor een gezonde leefomgeving voor mens, plant en dier. Meer biodiversiteit is niet alleen goed voor onze leefomgeving, het is ook essentieel voor het welzijn, welbevinden en welvaart van de maatschappij en de inwoner.

Kortom: biodiversiteit is een belangrijke bouwsteen voor onze **brede welvaart**, nu en in de toekomst.

Biodiversiteit versterken

Bijdragen aan de **brede welvaart** van onze inwoners, dat is waartoe we als gemeentelijke organisatie bestaan. Het welbevinden van onze inwoners staat daarmee centraal in het handelen van de gemeente. Voor hen, én met hen, investeren we in een gezonde leefomgeving voor mens, plant en dier. Om nu en in de toekomst te kunnen genieten van het natuurlijk kapitaal (bodem, lucht, water, biodiversiteit), die essentieel is voor ons voortbestaan.

Het gaat niet goed met de biodiversiteit. Uit een groot **wetenschappelijk onderzoek**¹ naar biodiversiteit op aarde blijkt dat door de snelheid waarmee planten- en diersoorten afnemen, ook het menselijk leven wordt bedreigd. Hoewel biodiversiteitsherstel nog steeds te bereiken is, wijst het rapport op de noodzaak tot een omslag in ons denken en handelen. De gevolgen van biodiversiteitsverlies zijn dus zeer groot. De wereldwijde biodiversiteitscrisis gaat ook over lokaal voorkomende insecten, vogels en bodembiodiversiteit. Veel soorten zijn in de afgelopen tientallen jaren fors afgenomen. Dit heeft op termijn ook in de gemeente Dronten zeer grote consequenties voor het leven zoals we dat nu kennen.

Om de afname van het aantal soorten planten en dieren te stoppen, nemen steeds meer partijen maatregelen. We staan samen met inwoners, (agrarische) bedrijven, (onderwijs)instellingen en andere overheden voor deze opgave. Deze partijen hebben daarom ook meegewerkt aan dit plan.

Als gemeente bieden we ruimte voor een gezonde leefomgeving voor mens, plant en dier. We zetten in op bescherming van leefgebied van soorten planten en dieren die passen bij de lokale omstandigheden en creëren leefgebied voor deze soorten. Dat doen we in het belang van de soorten zelf, om onze identiteit te beschermen en om te investeren in een duurzaam, gezond en vitaal leef- en woonklimaat.

Door lokaal te investeren in biodiversiteit dragen we ook bij aan een gezonde leefomgeving voor inwoners in de regio.

We nemen maatregelen in drie gebieden; het bebouwd gebied, het agrarisch buitengebied en de bos- en natuurgebieden. Als gemeente hebben we vooral grondeigendommen in het bebouwde gebied en de aangelegen dorpsbossen. Onze aanpak richt zich daarom met name op maatregelen in die gebieden, maar ook op de ecologische verbindingen. Denk aan bermen, bomenrijen en watergangen. Veel dieren en planten verplaatsen zich hierlangs door het landschap. Als we deze verbindingen versterken, dragen we ook positief bij aan de biodiversiteit in de overige gebieden. Om biodiversiteit te versterken in gebieden waar we geen eigenaar van zijn richten we ons op het faciliteren van initiatiefnemers en stellen van kaders.

Het werken aan de visie en doelen uit de visie en het actieplan 2022-2024 is effectief gebleken. Samen met het netwerk biodiversiteit Dronten, ondernemers en inwoners zijn de voorwaarden voor het versterken van biodiversiteit gecreëerd. We gaan daarom door op de ingeslagen weg en blijven ook de komende jaren investeren in dezelfde visie en doelen. De doelen zijn opgenomen in de programmalijnen van dit programma.

Visie

Een gezonde leefomgeving voor mens, plant en dier voor nu en in de toekomst.

Dat is het maatschappelijk effect dat we willen bereiken. We dragen zorg voor een gezonde leefomgeving voor mens, plant en dier. Dit doen we samen met inwoners, bedrijven en instellingen. Natuur speelt daarin een prominente rol vanwege haar intrinsieke waarde (die onafhankelijk van het gebruik is) en bijdrage aan de identiteit van gemeente Dronten. Maar ook vanwege haar sociale en economische waarde; natuur is essentieel voor het welzijn, welbevinden en welvaart van de maatschappij en de inwoner. We investeren nu in een gezonde leefomgeving voor mens, plant en dier om deze ook voor de toekomst veilig te stellen.

Op deze manier dragen we bij aan de **brede welvaart** thema's natuurlijk kapitaal, gezondheid, ruimtelijke samenhang & kwaliteit en consumptie & inkomen.



Programmalijnen

Met vier programmalijnen geven we invulling aan dit programma.

1. Natuur dichterbij mensen brengen

Meer aandacht voor natuur begint bij mensen. We willen mensen meer bewust laten zijn van hun omgeving, van de waarde van de natuur om hen heen en wat zij daaraan kunnen bijdragen. Dat kan doorwerken in hun manier van leven, recreëren en werken.

Biodiversiteit is een essentiële bouwsteen voor een gezonde leefomgeving. Als mensen bewust zijn van de waarde van de natuur, vergroten we de inzet voor behoud en versterken van biodiversiteit op de korte en lange termijn.

Om de verbinding tussen natuur en samenleving te versterken zetten we in op communicatie en natuureducatie, geven we zelf het goede voorbeeld en nodigen inwoners uit om ook aan de slag te gaan met biodiversiteit.

We investeren in het lokale netwerk biodiversiteit, dat gezamenlijk de verantwoordelijkheid draagt voor biodiversiteitsherstel.

2. Natuurinclusief werken is de norm

Onder natuurinclusief werken verstaan we dat we in al onze werkzaamheden, van planvorming tot realisatie en beheren, zo werken dat de natuur er baat bij heeft.

Dit leidt tot meer variatie in oplossingen en een grotere biodiversiteit. Door natuurinclusief te werken, behouden, versterken en verbinden we leefgebieden van soorten. Deze soorten dragen in belangrijke mate bij aan een gezonde en klimaatbestendige leefomgeving.

Bij alle beslissingen is een gezond **ecosysteem** leidend. De invloed van een ontwikkeling op de biodiversiteit wegen we daarvoor integraal af. Daarmee zorgen we ervoor dat natuur en landschap niet belemmerend zijn, maar juist kunnen bijdragen aan andere doelen op het gebied van welzijn, welbevinden en welvaart.

We integreren de biodiversiteitsopgave in beleid en passen processen aan om natuurinclusief werken als standaard te hanteren. Hiermee behouden en versterken we onze groene basis in woonwijken, centra en op bedrijfsterreinen.

3. Vitale ecologische structuur

De ecologische structuur bestaat uit leefgebied voor soorten en de verbindingen daartussen. Een vitale ecologische structuur zorgt voor veerkrachtige natuur. Langs en door deze structuur kunnen dieren en planten zich verplaatsen en verspreiden. Hiermee zorgen we voor duurzame instandhouding van gezonde populaties van dieren en planten en faciliteren we andere soorten om nieuw leefgebied te vinden. Voor een gezonde leefomgeving is een goed functionerende ecologische structuur cruciaal.

De kwaliteit van leefgebieden van soorten staat onder druk, de gebieden zijn vaak niet verbonden of de verbindingen functioneren onvoldoende. We versterken de biodiversiteit door te investeren in de kwaliteit van bestaande leefgebieden, extra leefgebied te maken en door de leefgebieden beter met elkaar te verbinden.

We werken aan een vitale ecologische landschapsstructuur (ELS) die aansluit op de **groenblauwe dooradering** van de provincie Flevoland. De ELS bestaat uit een samenhangend en afwisselend netwerk van natuurlijke elementen in het buitengebied, de dorpen en de natuurgebieden. Met deze structuur verbinden we het buitengebied via hoofdgroenstructuren en het wijkgroen met de schoolpleinen en de particuliere tuinen. De ELS is een kader voor nieuwe ontwikkelingen, renovatie en beheer. Om deze structuur goed te laten functioneren leggen we de eisen en wensen vast die **indicatorsoorten** hieraan stellen. De daaruit volgende kansen benutten we en knelpunten lossen we op.

4. De groene ruimte is gevarieerd

We koesteren het dorpse karakter van onze gemeente waarin plaats is voor rust, ruimte en groen. Een gezonde leefomgeving is gevarieerd en voorziet in behoeften van mens, plant en dier. In een gevarieerde omgeving kunnen veel soorten leefruimte vinden. Variatie is een belangrijke voorwaarde voor robuuste en gezonde **ecosystemen** en daarmee voor het behouden en versterken van ons natuurlijk kapitaal. Bij het creëren van variatie benutten we het potentieel van de gebieden en sluiten aan op de eigenschappen van de bodem, het water, klimaat en gebruik. Op deze manier creëren we de juiste voorwaarden voor biodiversiteit, zal het beter gaan met de aanwezige soorten en zullen soorten die passen bij de lokale situatie zich gaan vestigen. We zetten in op het versterken en uitbreiden van ecologisch beheer, bescherming van kwetsbare soorten en inkoop van plantmateriaal dat zonder chemische bestrijdingsmiddelen is geteeld. We versterken de diversiteit van openbaar groen in het bebouwde gebied en in het buitengebied investeren we in herstel en behoud van groene landschapselementen (erfsingels, windhagen, etc.). Ook bevorderen we de diversiteit in de bossen en investeren in bosranden.

Monitoring, evaluatie en financiën

Monitoring geeft ons zicht op de effectiviteit van onze inzet. Dit helpt ons tijdig bij te sturen en zo effectiever te werken aan de programmalijnen. Een belangrijk aandachtspunt is dat monitoring proportioneel (in tijd en geld) moet zijn. We richten ons daarom vooral op monitoring van het proces en maatregelen. Daarnaast monitoren we de effecten door de trend van enkele **indicatorsoorten** te volgen.

We bereiken veel door biodiversiteit in lopende processen en projecten mee te nemen, aan te sluiten op wat er al gebeurt en samen met de netwerkpartners aan deze opgave te werken. Voor een deel van de activiteiten hoeft daarom geen aanvullend budget ter beschikking te worden gesteld.

Om de volgende stap te zetten naar een gezonde leefomgeving voor mens, plant en dier is voor een aantal activiteiten aanvullend budget nodig. Hiermee investeren we in de **brede welvaart** van de inwoners en ondernemers van gemeente Dronten (brede welvaart thema's natuurlijk kapitaal, gezondheid, ruimtelijke samenhang & kwaliteit en consumptie & inkomen).

WAT IS BIODIVERSITEIT?



WAT IS BIODIVERSITEIT?

Biodiversiteit is een term die we gebruiken om de rijkdom van de natuur aan te duiden. Het gaat daarbij om de grote verscheidenheid aan dieren, planten, leefgebieden en genen en al hun onderlinge relaties. Van bloemen en bijen, tot bacteriën en regenwouden. Biodiversiteit is de basis van ons bestaan.

Al die samenlevende soorten en hun onderlinge relaties dragen bij aan:

- **Gezondheid:** wonen en werken in een groene diverse omgeving heeft aangetoond positief effect op de mentale en fysieke gezondheid van een individu. Door klimaatverandering en hittestress is dit nog belangrijker geworden. Een diverse natuur biedt bescherming tegen de verspreiding van ziektes en plagen.
- **Voedselproductie:** insecten, schimmels en bacteriën zijn belangrijk voor de productie van ons voedsel.
- **Vestigingsklimaat:** een groene leefomgeving trekt nieuwe bewoners aan. Nieuwe bewoners trekken op hun beurt bedrijven aan.
- **Economie:** veel bedrijven zijn sterk afhankelijk van de baten van **ecosystemen**.
- **Toerisme:** een groen landschap trekt toerisme aan.
- **Klimaat:** groen legt CO² vast in de bodem en bomen. Een biodiversere omgeving is weerbaarder en beter bestand tegen droogte, hitte en een veranderend klimaat dan een minder biodiversere omgeving.
- **Tegengaan van vervuiling:** groen filtert fijnstof, legt stikstof vast en kan licht en geluidvervuiling tegengaan. Organismen zorgen voor zuivering van water.

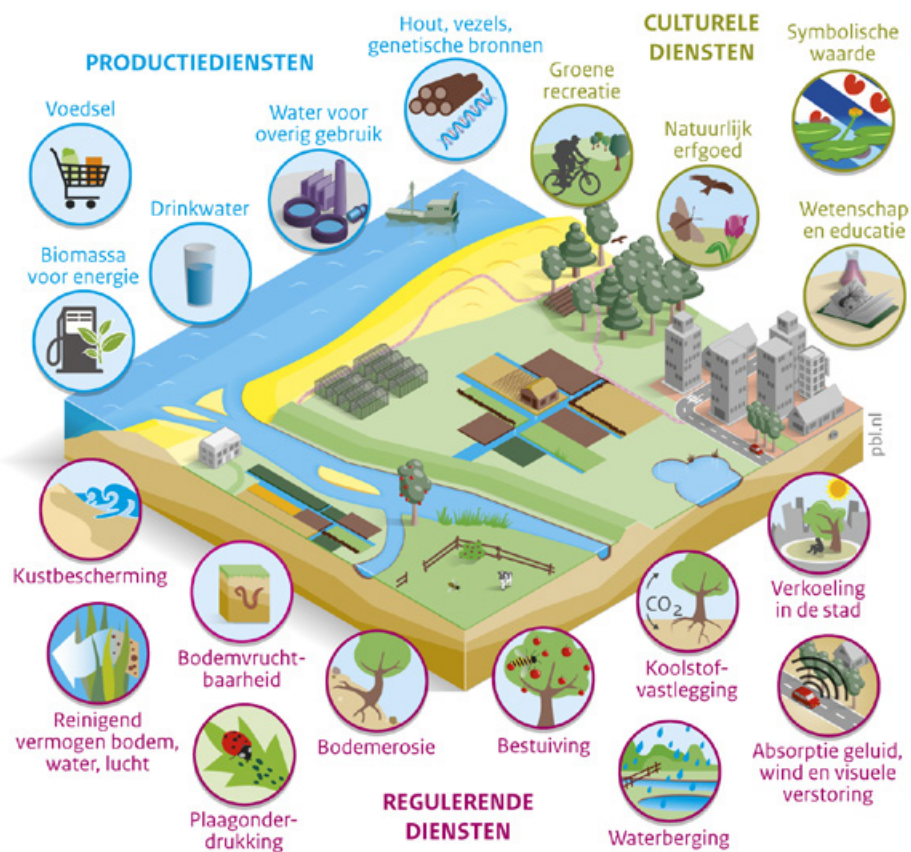
"De groene verbindingen tussen verschillende functies zijn essentieel voor de verspreiding van plant,- en diersoorten. De afstanden zijn alleen door groenblauwe dooradering voor soorten te overbruggen. Geen kaarsrechte maar geleidelijke overgangen tussen bos en open gebied, water en berm, stad en platteland, natuur en landbouw. Samen werken we aan biodiversiteit. Het voortbestaan voor iedereen!"

Natuurmonumenten



pimpelmees

Voorbeelden van ecosysteemdiensten in Nederland



"Natuur geeft glans en evenwicht in je leven, natuur maakt gelukkig. En dit geluk is veel dichterbij dan je denkt... er is een schat aan natuurgebiedjes te vinden en te maken in onze tuinen en in het stedelijk groen. Grijp deze kans!"

Dorpsbelangen Biddinghuizen

Figuur 1. Voorbeelden van ecosysteemdiensten in Nederland²

De baten van het natuurlijk systeem worden ecosysteemdiensten genoemd. Met de verzamelnaam 'ecosysteemdiensten' bedoelen we het vermogen van ecosystemen of **natuurlijk kapitaal** om goederen en diensten te leveren. Deze ecosysteemdiensten zijn essentieel voor een gezonde leefomgeving voor mens, plant en dier. Meer biodiversiteit is niet alleen goed voor onze leefomgeving, het is ook essentieel voor onze landbouw en heeft een belangrijke sociale en economische waarde. Meer dan de helft van het wereldwijde bruto binnenlands product is van een goed functionerende biodiversiteit afhankelijk. Dit betekent dat onze economische en financiële systemen niet kunnen functioneren zonder gezonde **ecosystemen**.

Biodiversiteit is als het immuunsysteem van de aarde. De diversiteit aan soorten en **ecosystemen** houden onze leefomgeving in balans. Hoe minder biodiversiteit en variatie in het landschap, hoe groter de kans op plagen en ziekten. Onze volksgezondheid kan dan ook niet los gezien worden van de gezondheid van ecosystemen.

Ecosystemen met een lage biodiversiteit zijn minder veerkrachtig en slechter in staat de gevolgen van klimaatverandering te ondervangen. Terwijl klimaatverandering de belangrijkste oorzaak is van het verlies van biodiversiteit. Biodiversiteitsverlies en klimaatverandering zijn dus twee crisissen die elkaar versterken. Worden de effecten van klimaatsverandering erger, dan verliezen ecosystemen biodiversiteit; gaat biodiversiteit verloren, dan reguleren ecosystemen de gevolgen van klimaatsverandering minder goed.

Kortom: biodiversiteit is een belangrijke bouwsteen voor onze **brede welvaart**³, nu en in de toekomst.

3) In het bijzonder voor de brede welvaart thema's natuurlijk kapitaal, gezondheid, ruimtelijke samenhang & kwaliteit en consumptie & inkomen.



DE BIODIVERSITEIT VERSTERKEN



DE BIODIVERSITEIT VERSTERKEN

Als gemeente willen we ruimte bieden voor een gezonde leefomgeving voor mens, plant en dier. We zetten in op bescherming van leefgebied van soorten planten en dieren die passen bij de lokale omstandigheden en creëren nieuw leefgebied voor deze soorten. Dat doen we in het belang van de soorten zelf, het beschermen van onze identiteit en van een duurzaam, gezond en vitaal leef- en woonklimaat.

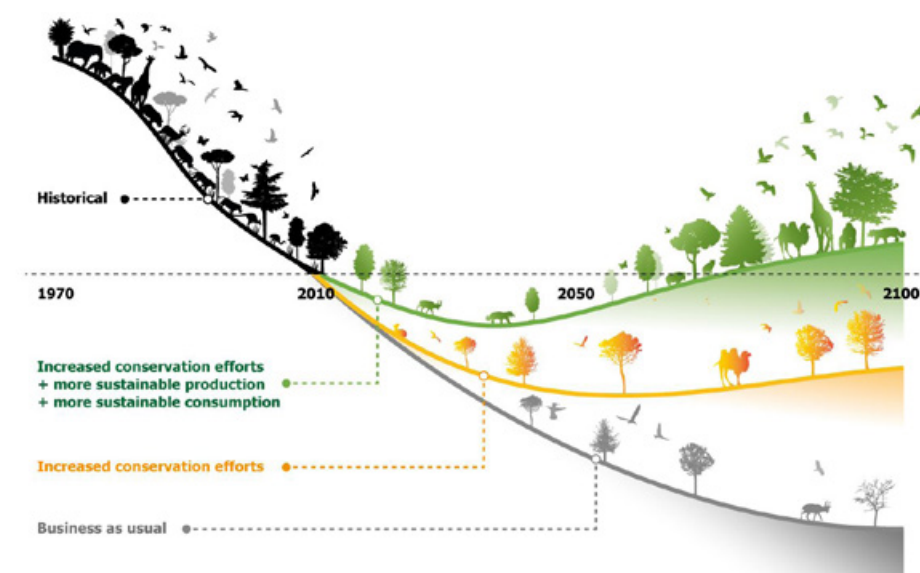
Er valt meer biodiversiteitwinst te behalen als we samen met inwoners, (agrarische) bedrijven, (onderwijs)instellingen en andere overheden werken aan biodiversiteit; samen hebben we een groter bereik en grotere impact. Daarom hebben we vanaf 2022 met hen het actieplan Biodiversiteit 2022-2024 uitgevoerd. Dat wat we al doende hebben geleerd is verwerkt in het voor u liggende programma (deel I). In dit programma is beschreven waar we voor gaan de komende jaren (2025-2030). In het actieplan Biodiversiteit (deel II) is dit verder uitgewerkt in strategie en activiteiten.

2.1 Waarom werken aan biodiversiteit?

Bijdragen aan de **brede welvaart** van onze inwoners, dat is waartoe we als gemeentelijke organisatie bestaan. Het welbevinden van onze inwoners staat daarmee centraal in het handelen van de gemeente. Voor hen, én met hen, investeren we in een gezonde leefomgeving voor mens, plant en dier. Om nu en in de toekomst te kunnen genieten van het natuurlijk kapitaal (bodem, lucht, water, biodiversiteit), die essentieel is voor ons voortbestaan.

Uit een groot **wetenschappelijk onderzoek**⁴ naar biodiversiteit op aarde blijkt dat door de snelheid waarmee planten- en diersoorten afnemen, ook het menselijk leven wordt bedreigd. Uit het onderzoek blijkt dat een miljoen van de naar schatting acht miljoen soorten op aarde de komende decennia met uitsterven worden bedreigd.

Hoewel biodiversiteitsherstel nog steeds te bereiken is, wijst het rapport op de noodzaak tot een omslag in ons denken en handelen. Zonder deze omslag blijft het merendeel van de **Duurzame Ontwikkelingsdoelen**⁵ buiten bereik. Om het tij te keren, is een verandering van denken en doen in de manier waarop we produceren, consumeren en omgaan met de natuur noodzakelijk. Figuur 2 laat zien wat we kunnen bereiken als we allemaal bijdragen aan het behoud en herstel van biodiversiteit.



Figuur 2. Wereldwijde biodiversiteit: verleden, heden en toekomstscenario's⁶

De gevolgen van biodiversiteitsverlies zijn zeer groot. Door het verlies aan biodiversiteit komt de stabiliteit van ons sociaal-economisch systeem in gevaar, en ook de leveringszekerheid van voedsel en grondstoffen. Deze zaken zijn van essentieel belang voor onze **brede welvaart**.

De wereldwijde biodiversiteitscrisis gaat niet alleen over ontbossing in verre landen, maar ook over lokaal voorkomende insecten, vogels en bodembiodiversiteit. Veel soorten zijn in de afgelopen tientallen jaren fors afgenomen. Dit heeft op termijn ook in de gemeente Dronten zeer grote consequenties voor het leven zoals we dat nu kennen. Zonder biodiversiteit voorziet de aarde niet meer in onze essentiële behoeften.

De urgentie is groter dan ooit dat mens en natuur verbonden blijven. Alleen in die verbondenheid kan de waardering voor natuur en bescherming ervan een plaats krijgen en kunnen we volgende generaties een duurzame toekomst bieden.

De afname van biodiversiteit is te wijten aan een combinatie van factoren zoals versnippering en afname van leefgebied, klimaatverandering, verdroging, overbemesting, industrialisering, infrastructuur, verstedelijking en gebruik van gewasbeschermingsmiddelen.

De afname van sommige soorten, zoals weide- en akkervogels, bijen en vlinders, krijgt veel aandacht. Maar ook veel andere dieren en planten hebben moeite om zich te handhaven. Steeds meer mensen maken zich hier zorgen over. Uit **landelijk onderzoek**⁷ in 2021 blijkt dat steeds meer Nederlanders biodiversiteit belangrijk vinden. Het onderzoek laat ook zien dat het belang van het behoud van natuur en biodiversiteit breed wordt gedeeld: vier van de vijf Nederlanders vinden het belangrijk om biodiversiteit te beschermen.

"Het verhogen van de biodiversiteit in de gemeente Dronten is goed voor mens en dier"

Landschapsbeheer Flevoland

De helft van de Nederlanders maakt zich zorgen over het verlies van biodiversiteit. Tegelijk zien we dat een grote groep inwoners onbekend is met nut en noodzaak van biodiversiteit of niet weet wat ze concreet kunnen bijdragen.

In 2024 heeft de Europese Raad de Natuurherstelverordening vastgesteld. In deze verordening zijn voorschriften opgenomen die moeten bijdragen aan het langdurige en duurzame herstel van biodiverse en veerkrachtige **ecosystemen**. De verordening bevat o.a. een aantal specifieke streefdoelen en verplichtingen waarvoor aanvullende herstelmaatregelen nodig zullen zijn (zie *bijlage 1*).

Rijk, provincies, gemeenten, waterschappen en andere sectoren zijn gezamenlijk verantwoordelijk voor de uitvoering van de Natuurherstelverordening.

2.2 Werken aan biodiversiteit

Om de afname van het aantal soorten planten en dieren te stoppen, nemen steeds meer partijen maatregelen. Dat gebeurt op alle niveaus: internationaal, nationaal, provinciaal, regionaal en lokaal (zie bijlage 1). Dit programma is gebaseerd op de input van partijen uit de samenleving en sluit aan op de Internationale en Europese verplichtingen om biodiversiteitsverlies om te keren naar herstel.

rosse metselbij



Als gemeente willen we ruimte bieden voor een gezonde leefomgeving voor mens, plant en dier. We zetten in op bescherming van leefgebied van soorten planten en dieren die passen bij de lokale omstandigheden en creëren leefgebied voor deze soorten. Dat doen we om drie redenen:

- **Het belang van de soorten zelf**

Planten, dieren en andere soorten hebben intrinsieke waarde. Deze organismen kunnen niet voor hun eigen belangen opkomen en moeten worden beschermd. Ze hebben voldoende voedsel, vocht, veiligheid en voortplantingsmogelijkheden nodig, en goede verbindingen naar andere gebieden waar soortgenoten leven.

- **Beschermen van onze identiteit**

Meer dan we ons realiseren, zijn we verbonden met het landschap waarin we wonen en met alle plant- en diersoorten die daarin leven. Zo kunnen we gehecht zijn aan de bomenlanen in het open landschap met zijn boerenerven, het dorpsbos waarin we recreëren, de ruim opgezette groene wijk waarin we wonen of aan de ijsvogel die we tegenkomen tijdens een wandeling. Deze verbondenheid met het landschap en de soorten daarin, willen we graag doorgeven aan de generaties na ons.

- **Duurzaam, gezond en vitaal leef- en woonklimaat**

Voor ons welzijn en onze welvaart is het belangrijk dat er veel soorten zijn. Ze zijn essentieel voor onze mentale, fysieke en sociale gezondheid en voor onze economie.

Mensen die in een groene omgeving leven zijn vaak gezonder en gelukkiger. Ze herstellen en ontspannen sneller dan in een omgeving zonder groen. Voor ondernemers is een aantrekkelijke groene omgeving een belangrijke vestigingsfactor. Soorten die zorgen voor de bestuiving zijn bepalend voor de productie van ons voedsel. En een gezond natuurlijk (soortenrijk) systeem beperkt overlast van ziekten en plagen, zoals de eikenprocessierups.

Er zijn een heleboel soorten dieren waarvan we de precieze rol niet kennen. We komen daar pas achter als ze weg zijn. Biodiversiteit is dus ook een soort 'verzekering' voor de onbekende veranderingen in de toekomst. Als we werken aan het versterken van de biodiversiteit, investeren we dus ook in een duurzaam, gezond en vitaal leef- en woonklimaat. Dit zal lokaal en regionaal positieve impact hebben.

We staan met elkaar voor deze opgave. Een brede lokale en regionale samenwerking is nodig omdat leefgebieden van soorten en verbindingzones tussen leefgebieden de eigendomsgrenzen overschrijden. We willen als gemeente onze verantwoordelijkheid nemen om de biodiversiteit te versterken. Daarbij sluiten we aan op wat er al wordt gedaan.

Bijvoorbeeld op het actieplan Biodiversiteit van Provincie Flevoland, Agenda Biodiversiteit van Waterschap Zuiderzeeland en initiatieven van inwoners en ondernemers.



ringslang

Om goed aan te kunnen sluiten op wat er al wordt gedaan en de meest effectieve maatregelen te bepalen, is overlegd met veel partijen uit de samenleving. Deze partijen brengen waardevolle kennis en kansen in voor behoud en versterking van biodiversiteit in gemeente Dronten.

De partijen zijn:

Aeres Hogeschool

BDEKO

BoerenNatuur Flevoland

Dorpsbelangen Biddinghuizen

Dorpsbelangen Swifterbant

IVN Natuureducatie

Landschapsbeheer Flevoland

LTO Noord

Natuur en Milieufederatie Flevoland

Natuurmonumenten

Provincie Flevoland

Staatsbosbeheer

Stichting Steenbreek

Stichting Participatie Wisentbos

Stichting Warmonderhof

Waterschap Zuiderzeeland

Windplan Groen

Woningcorporatie Oost Flevoland Woondiensten

Veel van deze partijen zijn sterk betrokken bij – en actief bezig met – biodiversiteit.

Samen met deze partijen vormen we een zelfstandig netwerk dat werkt aan behoud en versterken van biodiversiteit in gemeente Dronten. We richten ons op het creëren van goede samenwerking in dit (open) netwerk. Van onze netwerkpartners verwachten we dat zij ook verantwoordelijkheid nemen om de biodiversiteit te versterken op hun eigen terreinen en investeren in een

gezamenlijke aanpak. Net zoals zij dat ook van gemeente Dronten mogen verwachten.

2.3 Brede aanpak en focus

Er zijn veel mogelijkheden om de biodiversiteit te versterken. We kunnen op bijna elke plek soorten meer leefruimte geven en hun leefomstandigheden verbeteren: in bermen, sloten, langs akkers, op bedrijfsterreinen, in woonwijken, tuinen, zelfs op daken en balkons. De natuur is veerkrachtig en soms heeft een kleine maatregel al een groot positief effect. Daar waar we kansen zien om maatregelen ten gunste van biodiversiteit te nemen, willen we die benutten. We kiezen om de volgende redenen voor een brede aanpak: van bewustwording en adviezen voor ruimtelijke beleidskaders tot concrete aanpassingen van beheer.

- We staan de komende jaren voor grote ruimtelijke opgaven (woningbouwopgave, energietransitie, klimaatadaptatie, omvormingen in de landbouw). Als we in het opstellen van ons beleid hiervoor al aandacht geven aan biodiversiteit, levert dat de meeste winst op.
- Er liggen rond de inrichting en beheer van de openbare ruimte kansen om biodiversiteit kostenneutraal mee te nemen. Denk aan nieuwe ontwikkelingen, groenvakken die toe zijn aan renovatie en het klimaat adaptief maken van de openbare ruimte.
- De maatschappelijke aandacht voor biodiversiteit groeit sterk. Dat zien we in een toenemend aantal ideeën en initiatieven van onze inwoners en lokale organisaties. Tegelijk zien we dat een grote groep inwoners onbekend is met nut en noodzaak van biodiversiteit of niet weet wat ze concreet kunnen bijdragen. Hoe meer inwoners en partijen meedoen, hoe groter de biodiversiteitswinst. We investeren daarom in bewustwording en stimuleren en faciliteren initiatieven.

Binnen deze aanpak richten we ons op de mogelijkheden die we hebben vanuit onze eigen taken en rollen.

- We zijn eigenaar en beheerder van grond. We beheren gronden en stellen het beleid en de kaders op voor ontwikkelingen die van invloed zijn op de biodiversiteit. Denk aan beleid voor bouwen, klimaatadaptatie en ons buitengebied.
- We zijn een actieve partner in het netwerk en in projecten en programma's van andere organisaties (zoals het waterschap, de provincie, terreinbeheerders) die de biodiversiteit raken.
- We zijn een belangrijke informatiebron voor inwoners, bedrijven en maatschappelijke organisaties. We stimuleren en faciliteren initiatieven die de biodiversiteit versterken.

2.4 Tijd voor biodiversiteit

Werken aan biodiversiteit vergt tijd. Het bereiken van het gewenste effect van maatregelen vraagt vaak jaren. Denk aan het herstel van natuurlijk evenwicht voor de aanpak van eikenprocessierups of een complete, goed werkende ecologische structuur. De zorg voor biodiversiteit vraagt ook wat van onze manier van werken. Bij elke ontwikkeling moet de vraag zijn: hoe draagt deze ontwikkeling bij aan een gezonde leefomgeving voor mens, plant en dier? Die omslag is niet zomaar gemaakt. Werken aan biodiversiteit vergt een andere manier van denken. Voor veel activiteiten zal blijvende aandacht en consequent handelen nodig zijn.



pinksterbloem

EVALUATIE INZET VOOR BIODIVERSITEIT

EVALUATIE INZET VOOR BIODIVERSITEIT

De laatste jaren is er in de maatschappij steeds meer aandacht voor het belang van biodiversiteit. Organisaties, waaronder de gemeente Dronten, ondernemers en inwoners hebben deze aandacht omgezet naar actie; er gebeurt al veel om de biodiversiteit te versterken. Met de uitvoering van het actieplan Biodiversiteit 2022-2024 hebben we samen met deze partijen gewerkt aan een gezonde leefomgeving voor mens, plant en dier.

3.1 Evaluatie inzet 2022-2024

In 2022-2024 is uitvoering gegeven aan het actieplan Biodiversiteit 2022-2024. Met activiteiten is gewerkt aan de doelen 'natuur dicht bij mensen brengen', 'natuurinclusief werken is de norm', 'vitale ecologische structuur' en 'de groene ruimte is gevarieerd'.

Door middel van vergroeningscampagnes, communicatie en educatie is de natuur dicht bij mensen gebracht. We faciliteren inwoners en organisaties die een groen initiatief hebben. Zo zijn vanuit de gemeente bijvoorbeeld groene initiatieven gefaciliteerd waarbij kruidenrijke gazons zijn aangelegd en insectenhôtels zijn geplaatst. Als inwoners bewust zijn van de waarde van de natuur, vergroten we de inzet voor behoud en versterken van biodiversiteit op de korte en lange termijn.

Het netwerk biodiversiteit Dronten is opgestart. In dit netwerk werken we samen aan het versterken van biodiversiteit binnen de gemeentegrenzen. Samen hebben we een groter bereik en grotere impact.

We hebben het fundament gelegd voor **natuurinclusief** werken en stappen gezet om dit thema te integreren in ander beleid en werkprocessen; de natuur heeft een prominente plek gekregen tijdens de verschillende fasen van ontwikkelingen. Door **natuurinclusief** te ontwikkelen, behouden, versterken en verbinden we leefgebied voor soorten. We zetten groen in als bouwsteen voor een gezonde en klimaatbestendige leefomgeving.

Met netwerkpartners is gewerkt aan de gewenste ecologische landschapsstructuur (ELS). Deze ELS zorgt voor een veerkrachtige natuur, omdat daarmee leefgebieden van soorten worden verbonden. Hiermee zorgen we voor duurzame instandhouding van populaties van dieren en planten en faciliteren we andere soorten om nieuw leefgebied te vinden. Daarnaast is variatie aangebracht in de groene openbare ruimte door bijvoorbeeld ander maaibeheer en aanplant van soorten die veel bijdragen aan biodiversiteit. In een gevarieerde omgeving is leefruimte voor veel soorten.

Er is de afgelopen jaren veel werk verzet om de biodiversiteit te behouden en versterken. In *bijlage 2* is een overzicht opgenomen van de acties die we in 2022-2024 hebben uitgevoerd. Het werken aan de doelen uit Visie en actieplan 2022-2024 is effectief gebleken. We gaan daarom door op de ingeslagen weg en blijven ook de komende jaren investeren in dezelfde visie en doelen (zie *hoofdstuk 4*).



egel

3.2 Effecten

Op het 'nieuwe land' zien we biodiversiteitsherstel in een ander licht. Het rationeel ingerichte landschap dat gemeente Dronten kenmerkt, kent geen verleden dat veel rijker was aan soorten die aan land gebonden zijn. De bijdrage die dit landschap kan bieden aan het versterken van biodiversiteit is wel groot. De focus ligt daarom op het creëren van de juiste voorwaarden voor het versterken van biodiversiteit. Met de maatregelen die we in 2022-2024 hebben genomen zijn effectief de voorwaarden gecreëerd voor het versterken van biodiversiteit. Welke gevolgen deze maatregelen hebben op de soortendiversiteit en de aantallen per soort is niet systematisch onderzocht. Hieraan geven we de komende jaren aandacht (zie hoofdstuk 5).

3.3 Samen voor biodiversiteit

Binnen de gemeentegrenzen werken veel partijen al aan biodiversiteit. We staan samen voor de opgave om de biodiversiteit in gemeente Dronten te versterken. Ieder neemt daarin zijn of haar eigen verantwoordelijkheid. Samen met deze partijen hebben we het netwerk biodiversiteit Dronten opgestart. Twee keer per jaar wordt een netwerkbijeenkomst georganiseerd waarbij we kennis delen, kansen verkennen en mogelijkheden creëren voor biodiversiteitsherstel. Dit heeft de onderlinge samenwerking versterkt; er is een sterk strategisch netwerk ontstaan van organisaties die willen werken aan een gezonde leefomgeving voor mens, plant en dier in gemeente Dronten.

"Iedereen kan een steentje bijdragen aan het herstel van de biodiversiteit. De Gemeenten, het Waterschap, de Provincie en het Rijk ondernemen de komende jaren concrete acties ter versterking van de biodiversiteit. Maar versterken van biodiversiteit kan ook al in je eigen tuin. Bijvoorbeeld door een paar tegels weg te halen, een bijenhotel te plaatsen, een bloemenmengsel in te zaaien of extra bomen aan te planten."

Provincie Flevoland



VISIE EN AMBITIE



4 VISIE EN AMBITIE

Een gezonde leefomgeving voor mens, plant en dier voor nu en in de toekomst, daar gaan we voor. Biodiversiteit is daarvoor onmisbaar en onze 'groene basis' essentieel (zie kader). We willen de afname van biodiversiteit een halt toeroepen en de biodiversiteit versterken waar het kan. Samen met inwoners, bedrijven, instellingen en andere overheden staan we voor deze opgave; ieder neemt daarin zijn of haar eigen verantwoordelijkheid.

We hebben invloed op ontwikkelingen in de woonkernen en aangelegen dorpsbossen. Ons beleid richt zich daarom vooral op dat gebied, maar ook op de ecologische verbindingen. Denk aan bermen, bomenrijen en watergangen. Veel dieren en planten verplaatsen zich hierlangs door het landschap. Als we deze verbindingen versterken, dragen we ook positief bij aan de lokale en regionale biodiversiteit.



groene kikker

Onze basis is groen' is één van de vijf Drontense Principes die door de gemeenteraad in 2023 zijn vastgesteld. Deze principes vormen een leidraad om ons voor te bereiden op de groei naar 60.000 inwoners in 2050 en om de algehele groei en ontwikkeling van onze gemeente te sturen. Een sterke groene basis is essentieel voor een gezonde leefomgeving voor mens, plant en dier.

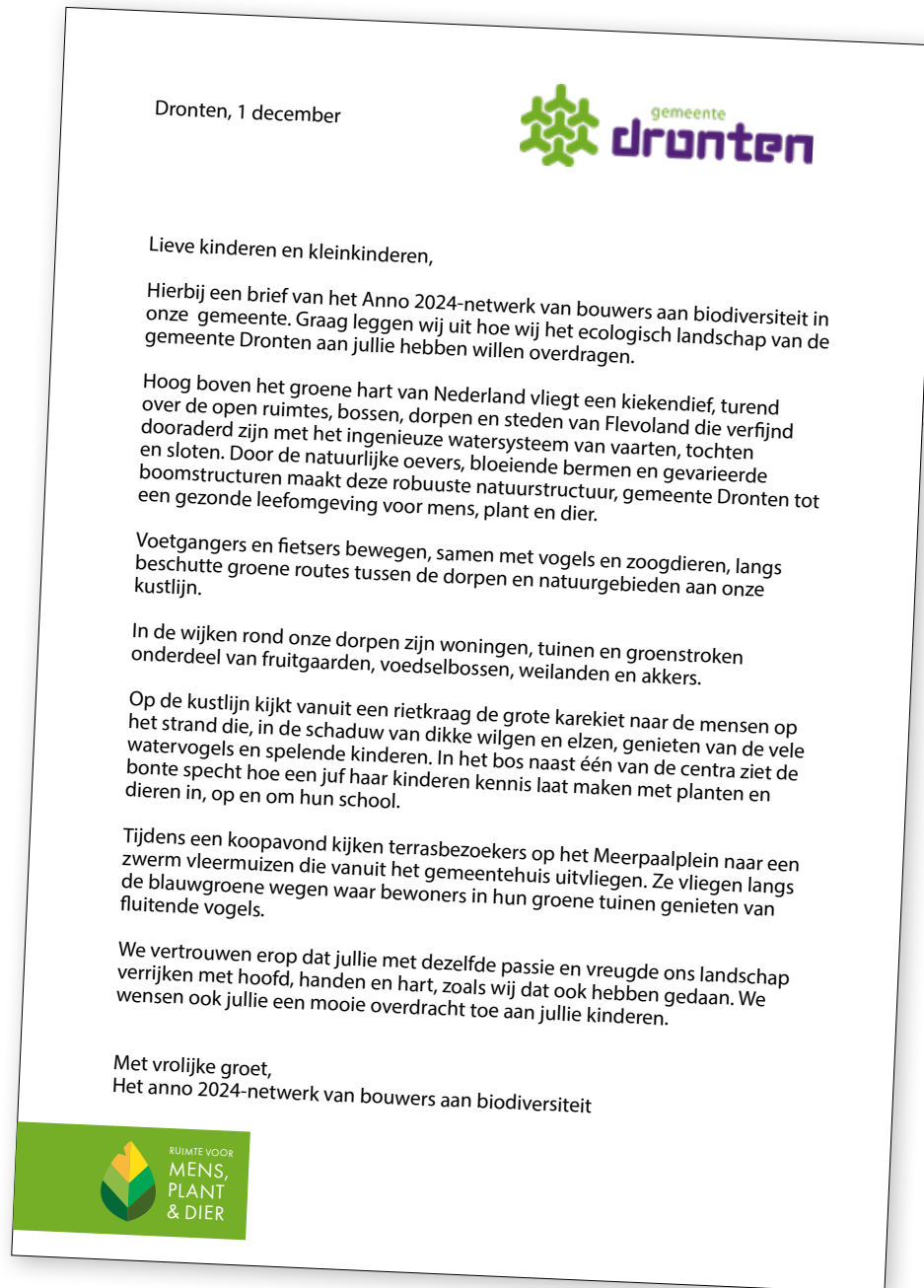
4.1 Visie

Een gezonde leefomgeving voor mens, plant en dier voor nu en in de toekomst. Dát is het maatschappelijk effect dat we willen bereiken. We dragen zorg voor een gezonde leefomgeving voor mens, plant en dier. Dit doen we samen met inwoners, bedrijven, instellingen en andere overheden. Natuur speelt daarin een prominente rol vanwege haar intrinsieke waarde (die onafhankelijk van het gebruik is) en bijdrage aan de identiteit van gemeente Dronten. Maar ook vanwege haar sociale en economische waarde; natuur is essentieel voor het welzijn, welbevinden en de welvaart van de maatschappij en de inwoner.

We investeren nu in een gezonde leefomgeving voor mens, plant en dier om deze ook voor de toekomst veilig te stellen.

Op deze manier dragen we bij aan de **brede welvaart** thema's natuurlijk kapitaal, gezondheid, ruimtelijke samenhang & kwaliteit en consumptie & inkomen.

4.2 Ambitie



grote karekiet

4.3 Programmalijnen

We investeren de komende jaren effectief in een gezonde leefomgeving voor mens, plant en dier door prioriteit te geven aan het verbinden van mensen en natuur, de natuur te integreren in onze ontwikkelingen en processen, de verbindingen tussen leefgebieden te versterken en te investeren in een gevarieerde groene ruimte. De doelen zijn opgenomen in onderstaande programmalijnen.

1. Natuur dichterbij mensen brengen

Meer aandacht voor natuur begint bij mensen. We willen mensen meer bewust laten zijn van hun omgeving, van de waarde van de natuur om hen heen en wat zij daar aan kunnen bijdragen. Dat kan doorwerken in hun manier van leven, recreëren en werken. Biodiversiteit is een essentiële bouwsteen voor een gezonde leefomgeving. Als mensen bewust zijn van de waarde van de natuur, vergroten we de inzet voor behoud en versterken van biodiversiteit op de korte en lange termijn.

2. Natuurinclusief werken is de norm

Onder **natuurinclusief** werken verstaan we dat we in al onze werkzaamheden, van planvorming tot realisatie en beheren, zo werken dat natuurwaarden er baat bij hebben. Door **natuurinclusief** te werken, behouden, versterken en verbinden we leefgebieden van soorten. Deze soorten dragen in belangrijke mate bij aan een gezonde en klimaatbestendige leefomgeving.

Om natuur en economie meer met elkaar te verbinden is er in de hele samenleving een andere manier van werken nodig. We zien de natuur nog te vaak als een beperkende factor die ontwikkelingen tegenhoudt. Als we vanaf het begin de insteek hebben om in al onze werkzaamheden de natuur te willen verbeteren, dan leidt dit tot meer variatie in oplossingen en een grotere biodiversiteit. Hiermee behouden en versterken we onze groene basis in woonwijken, centra en op bedrijfsterreinen. Bij alle beslissingen is een gezond **ecosysteem** leidend.



Het is daarbij onvoldoende om te denken in toepassingen als nestkasten of bijenhôtels. **Natuurinclusief** gaat verder, breder, integraler. In iedere fase van het ontwerp- en bouwproces, van ambitie en beleid tot bouw en beheer, moet slim nagedacht worden over de toegevoegde waarde die natuur kan bieden. Natuur dus als krachtige bron van meervoudige waardecreatie.

3. Vitale ecologische structuur

De ecologische structuur bestaat uit leefgebied voor soorten en de verbindingen daartussen. Een vitale ecologische structuur zorgt voor veerkrachtige natuur. Langs en door deze structuur kunnen dieren en planten zich verplaatsen en verspreiden. Hiermee zorgen we voor duurzame instandhouding van populaties van dieren en planten en faciliteren we andere soorten om nieuw leefgebied te vinden. Voor een gezonde leefomgeving is een goed functionerende ecologische structuur cruciaal.

De kwaliteit van leefgebieden van soorten staat onder druk, de gebieden zijn vaak niet verbonden of de verbindingen functioneren onvoldoende. We versterken de biodiversiteit door te investeren in de kwaliteit van bestaande leefgebieden, extra leefgebied te maken en door de leefgebieden beter met elkaar te verbinden.

De natuurgebieden, bermen, watergangen, ecologische verbindingzones, dijken en clusters agrarisch natuur- en landschapsbeheer vormen, samen met de erfsingels van de boerderijen, de **groenblauwe dooradering** door

"Breng natuur weer dichtbij, want wij geloven dat hoe meer je van de natuur houdt, des te beter je ervoor gaat zorgen. En zorgen voor de natuur, is zorgen voor jezelf."

IVN Natuureducatie

Flevoland. Op deze provinciale structuur borduren we voort met een goed functionerende verbinding via hoofdgroenstructuren naar het wijkgroen, de schoolpleinen en de particuliere tuinen. In de kerngebieden en verbindingen daartussen creëren we de juiste voorwaarden voor biodiversiteit.

4. De groene ruimte is gevarieerd

We koesteren het dorpse karakter van onze gemeente waarin plaats is voor rust, ruimte en groen. Een gezonde leefomgeving is gevarieerd en voorziet in behoeften van mens, plant en dier. In een gevarieerde omgeving kunnen veel soorten leefruimte vinden. Variatie is een belangrijke voorwaarde voor robuuste en gezonde **ecosystemen** en daarmee voor het behouden en versterken van ons natuurlijk kapitaal.

Bij het creëren van variatie benutten we het potentieel van de gebieden en sluiten aan op de eigenschappen van de bodem, het water, klimaat en gebruik. Waar dat kan bewegen we mee met natuurlijke processen; we denken vanuit het natuurlijk systeem en creëren de juiste voorwaarden voor biodiversiteit. Hierdoor zal het beter gaan met de aanwezige soorten en zullen soorten die passen bij de lokale situatie zich gaan vestigen.



merel

MONITORING EN EVALUATIE



MONITORING EN EVALUATIE

Monitoring geeft ons zicht op de effectiviteit van onze inzet. Dit helpt ons tijdig bij te sturen en zo effectiever te werken aan de programmalijnen. Een belangrijk aandachtspunt is dat monitoring proportioneel (in tijd en geld) moet zijn. We richten ons daarom vooral op monitoring van het proces en de inzet voor het verbeteren van voorwaarden voor biodiversiteit.

5.1 Effect gericht werken

Het welbevinden van onze inwoners staat centraal in ons handelen. Voor hen, én met hen, investeren we in een gezonde leefomgeving voor mens, plant en dier. Om nu en in de toekomst te kunnen genieten van het natuurlijk kapitaal (bodem, lucht, water, biodiversiteit), die essentieel is voor ons voortbestaan. We sturen op maatschappelijke effecten. Het college heeft in 2023 besloten

brede welvaart als sturingsinstrument te hanteren. Met dit programma werken we aan het brede welvaart thema 'natuurlijk kapitaal'. Via dit thema werken we ook aan de thema's gezondheid, ruimtelijke samenhang & kwaliteit en consumptie & inkomen.

5.1.1 Monitoring effecten

Om het maatschappelijke effect te kunnen monitoren werken we met verschillende beleidsindicatoren. Deze indicatoren geven informatie over effecten, maatregelen en processen.

In onderstaande tabel zijn per programmalijn de indicatoren opgenomen. Op basis hiervan maken we een monitoringsplan.

Programmalijn	Indicator/SMART doel	Toelichting	Instrument	Meetmomenten
Natuur dichterbij mensen brengen	In 2030 kan 60% van de inwoners lokale baten van de groene leefomgeving (ecosysteemdiensten) benoemen.	De bekendheid van inwoners met de lokale baten van de groene leefomgeving geeft inzicht in of de genomen maatregelen effectief zijn geweest.	Lemonmeting of enquête	2025 (0-meting) en 2030
Natuurinclusief werken is de norm	In 2030 werken wij in 90% van onze projecten en processen natuurinclusief .	Het percentage projecten en processen waarin natuurinclusief wordt gewerkt geeft weer of de genomen maatregelen effectief zijn geweest.	Projecten- en processenlijst	Jaarlijks
	Indicator wordt opgenomen in op te stellen Soort Management Plan (SMP) gebouwgebwonende soorten. Het opstellen van een SMP is een separaat traject.		Monitoring volgens SMP	Frequentie volgens SMP
Vitale ecologische structuur	In 2030 is 60% van de ecologische structuur op grondgebied van gemeente Dronten functioneel voor de soortgroepen kleine zoogdieren en broedvogels.	De functionaliteit van de ecologische structuur voor kleine zoogdieren en broedvogels is een indicator voor het functioneren van deze structuur voor veel soortgroepen.	Analyse van de opbouw en kwaliteit van de ecologische structuur (voor indicatorsoorten) van de soortgroepen kleine zoogdieren en broedvogels (bijv. met behulp van Digital Twin)	2025 (0-meting), 2028 en 2030

Programmaliijn	Indicator/SMART doel	Toelichting	Instrument	Meetmomenten
	In 2040 ⁸ is 70% van de populaties broedvogels in omvang minimaal gelijk gebleven en 20% van de populaties broedvogels is in omvang toegenomen.	De ontwikkeling van de populaties van broedvogels is een indicator voor de kwaliteit van de lokale ecosystemen .	Monitoring vogels > Meetnet Urbane Soorten (MUS) . Hiermee worden de aantallen en de verspreiding van broedvogels in steden en dorpen in kaart gebracht.	Jaarlijks
De groene ruimte is gevarieerd	In 2030 wordt 35% van de groene openbare ruimte ingericht en beheerd vanuit de (neven) functie 'biodiversiteit'.	De mate waarin de groene openbare ruimte ingericht en beheerd wordt vanuit de (neven)functie biodiversiteit is een indicator voor de variatie van het de groene openbare ruimte.	Analyse van groene openbare ruimte (bijv. met behulp van Digital Twin)	Jaarlijks
	In 2030 is de nectarindex van 60% van de meetlocaties gelijk gebleven en van 25% van de meetlocaties verbeterd.	De ontwikkeling van de vegetatie is een indicator voor de kwaliteit van de lokale ecosystemen .	Nectarindex. Hiermee wordt bepaald in welke mate een berm of grasland bijdraagt aan het behoud van insecten, vlinders en inheemse planten.	2025 (0-meting) en vervolgens jaarlijks
Alle programmaliijnen		Monitoren indicatorsoorten . De staat van instandhouding van indicatorsoorten geeft nuttige informatie over de effectiviteit van de uitgevoerde maatregelen.	Soortgroep-afhankelijk	2026 (0-meting) en 2030

5.2 Evaluatie

Door middel van evaluaties onderzoeken en beoordelen we de behaalde resultaten. We evalueren jaarlijks en stellen de aanpak naar aanleiding van de evaluatie zo nodig bij. Tijdens de evaluatie in januari 2030 bespreken we hoe we dit beleid vanaf 2031 kunnen borgen in de Planning- en Controlcyclus.

"Samen werken we aan versterking van biodiversiteit in Flevoland. Met onze watergangen en dijken verbinden wij natuur, steden en landelijk gebied."

Waterschap Zuiderzeeland

8) Om goed onderbouwde conclusies te kunnen trekken is een langere periode monitoring nodig.

FINANCIËN



We bereiken veel door biodiversiteit in lopende processen en projecten mee te nemen, aan te sluiten op wat er al gebeurt en samen met de netwerkpartners aan deze opgave te werken. Een aanzienlijk deel van de activiteiten voeren we uit met capaciteit en middelen uit de lopende begroting. Voor een groot aantal activiteiten hoeft daarom geen aanvullend budget ter beschikking te worden gesteld.

Om de volgende stap te zetten naar een gezonde leefomgeving voor mens, plant en dier is voor een aantal activiteiten aanvullend budget nodig. Hiermee investeren we in de **brede welvaart** van de inwoners en ondernemers van gemeente Dronten (brede welvaart thema's natuurlijk kapitaal, gezondheid, ruimtelijke samenhang & kwaliteit en consumptie & inkomen).

6.1 Investering

In onderstaand overzicht is de totale investering weergegeven:

TOTAAL INVESTERING						
	2025	2026	2027	2028	2029	2030
Programmalijn 1: Natuur dichterbij mensen brengen	86	78	97	97	67	77
Programmalijn 2: Natuurinclusief werken is de norm	40	35	15	10	23	15
Programmalijn 3: Vitale ecologische structuur	30	120	120	120	120	120
Programmalijn 4: De groene ruimte is gevarieerd	12	33	35	40	40	30
Monitoring	10	18	0	0	0	18
Totaal investering	178	284	267	267	250	260

Bedragen x €1.000

6.2 Financieringsbronnen

De totale benodigde investering vanuit dit programma betreft:

PROGRAMMA BIODIVERSITEIT 2025-2030						
	2025	2026	2027	2028	2029	2030
Programmalijn 1: Natuur dicht bij mensen brengen	48	61	80	80	57	67
Programmalijn 2: Natuurinclusief werken is de norm	30	25	5	0	13	5
Programmalijn 3: Vitale ecologische structuur	30	80	80	80	120	120
Programmalijn 4: De groene ruimte is gevarieerd	10	15	35	40	40	20
Monitoring	10	18	0	0	0	18
Benodigde investering vanuit Programma Biodiversiteit 2025-2030	128	199	200	200	230	230

Bedragen x €1.000

De investering vanuit andere financieringsbronnen betreft:

OVERIGE FINANCIERINGSBRONNEN						
	2025	2026	2027	2028	2029	2030
Subsidie provincie 2025 Actieplan biodiversiteit ⁹	23					
Subsidie Rijk 2026-2028 pakket biodiversiteit en landbouw ¹⁰		40	40	40		
Projecten gebiedsontwikkeling	10	10	10	10	10	10
Lopende begroting	17	35	17	17	10	20
Investering vanuit overige financieringsbronnen	50	85	67	67	20	30

Bedragen x €1.000

Overige financieringsbronnen

We onderzoeken of er – naast de opgenomen regelingen – andere subsidieregelingen zijn waarvoor we in aanmerking komen.

9) Regeling cofinanciering biodiversiteit

Om het proces naar een natuur inclusieve samenleving te faciliteren stelt de provincie in het actieplan Biodiversiteit cofinanciering beschikbaar voor fysieke activiteiten. Onder de voorwaarde dat de gemeente 50% financiert en voor beheerprojecten nieuw geld investeert kunnen we van deze regeling in 2025 nog gebruik maken. Het is onduidelijk of deze regeling verlengt zal worden

10) Regeling cofinanciering maatregelenpakket biodiversiteit en landbouw

Het Rijk draagt (via de provincie) financieel bij aan de transitie van regulier bermbeheer naar ecologisch bermbeheer in het buitengebied. Onder de voorwaarde dat de gemeente 50% cofinancieringsbijdrage levert, financiert het Rijk drie jaar lang 50% van de meerkosten voor ecologisch beheer.

DEEL 2

ACTIEPLAN BIODIVERSITEIT



INHOUD

DEEL 1 PROGRAMMA ▶

DEEL 2 ACTIEPLAN ▼

1. Strategie



2. Natuur dichterbij mensen brengen



3. Natuurinclusief werken is de norm



4. Vitale ecologische structuur



5. De groene ruimte is gevarieerd



ACTIVITEITENPLAN

BEGRIPPENLIJST

BIJLAGEN



Strategie

Natuur dichterbij

Natuurinclusief

Ecologische structuur

Ruimte is gevarieerd

Activiteitenplan

Begrippenlijst

Bijlagen

35



Samen met anderen

Als gemeente nemen we onze verantwoordelijkheid om de biodiversiteit te versterken. Maar er valt meer biodiversiteitwinst te behalen als we samen met inwoners, bedrijven, instellingen (bijv. onderwijs) en andere overheden werken aan biodiversiteit. We verwachten van hen dat zij ook verantwoordelijkheid nemen om de biodiversiteit te versterken. We nodigen hen daarvoor uit en investeren in het netwerk van partners die ook aan biodiversiteit werken. Samen hebben we een groter bereik en grotere impact.

Strategie programmalijn 1: Natuur dichterbij mensen brengen

We versterken de verbinding tussen natuur en samenleving door:

1. Een goed verhaal

Om de verbinding tussen natuur en samenleving te versterken zetten we in op communicatie. We brengen een goed verhaal over biodiversiteit met behulp van **gidssoorten**. Het doel van de communicatie is om zoveel mogelijk partijen in beweging te brengen om mee te werken aan biodiversiteit. Tegelijkertijd informeren we inwoners over nut en noodzaak van biodiversiteit voor een gezonde leefomgeving voor mens, plant en dier. We stemmen de aanpak en boodschap af op de communicatie van onze netwerkpartners en werken met hen hierin samen.

We richten we ons op drie doelgroepen:

- Kinderen (4-18 jaar)
- Tuin (en balkon) bezitters
- Betrokken buurtbewoners (de groene doener)

2. Zelf het goede voorbeeld te geven

Volgens de psychologie moeten mensen eerst iets hebben gezien (bewustwording), voordat ze tot nadenken kunnen worden gebracht (ik snap het probleem), dan pas kunnen ze wat doen (ik zie een oplossing) en uiteindelijk gaan ze uit zichzelf zorgdragen voor de doelstellingen (ik stimuleer anderen ook onderdeel te zijn van de oplossing). Van dit principe maken we gebruik. We versterken zelf de biodiversiteit bij inrichting en beheer van het openbaar gebied en inspireren daarmee anderen om hiermee ook aan de slag te gaan.

3. Uitnodigen om mee te doen

Door communicatie en zelf het goede voorbeeld te geven werken we aan bewustwording. We nodigen inwoners daarmee ook uit om zelf aan de slag te gaan met biodiversiteit. Daarom faciliteren we het oprichten van – en bouwen aan – een netwerk van groene doeners. We zetten in op natuureducatie als standaard in het lesaanbod van de basisscholen. Daarmee nodigen we de jeugd (en hun gezinnen) uit mee te werken aan het versterken van biodiversiteit. We stimuleren een natuurvriendelijke inrichting van tuinen en een groene leeromgeving en faciliteren inwoners en organisaties om daarin stappen te zetten.

steenuil



Strategie programmalijn 2: Natuurinclusief werken is de norm

1. Integreren in beleid

Om **natuurinclusief** werken verder te bevorderen is integratie in andere beleidsvelden nodig. We integreren de biodiversiteitsopgave en leveren input voor de implementatie van de Toekomstvisie 2050.

2. Natuurinclusief bouwen, inrichten en renoveren

Natuurinclusief bouwen is ontwerpen en bouwen met aandacht voor behoud, herstel of versterking van de biodiversiteit. We nemen hierin ook het ontwerp en de (her)inrichting van de openbare ruimte mee. Natuurinclusief bouwen en inrichten is de norm. We maken het onderdeel van integrale duurzame ontwikkeling. Bij elk project, plan of ontwikkeling moet worden nagedacht hoe wordt bijgedragen aan het versterken van biodiversiteit. We zetten **indicatorsoorten** in om natuurinclusief bouwen en inrichten concreet te maken. De eisen en wensen die deze indicatorsoorten stellen aan hun leefgebied zijn leidend voor de nieuwe inrichting. Is deze nieuwe inrichting geschikt voor de indicatorsoorten, dan profiteren ook veel andere soorten daarvan mee. Voorbeelden van deze indicatorsoorten zijn opgenomen in *bijlage 4*.

Strategie programmalijn 3: Vitale ecologische structuur

Behouden, versterken en verbinden

We werken aan een vitale ecologische landschapsstructuur (ELS). De ELS bestaat uit een samenhangend en afwisselend netwerk van natuurlijke elementen in het buitengebied, de dorpen en de natuurgebieden. De ELS is een kader voor nieuwe ontwikkelingen, renovatie en beheer. We zetten **indicatorsoorten** in om de ontwikkelkansen voor de ecologische structuur op ons eigen grondgebied in beeld te brengen. Als de ecologische structuur voor

deze indicatorsoorten functioneel is dan profiteren ook veel andere soorten daarvan mee. Om de ELS goed te laten functioneren is samenwerking met andere terreinbeherende organisaties essentieel. We versterken de structuur door knelpunten op te lossen en kansen te benutten. Ook creëren we leefgebied voor (nieuwe) soorten.

Strategie programmalijn 4: De groene ruimte is gevarieerd

1. Creëren van randvoorwaarden

We richten ons op de voorwaarden voor biodiversiteit. Voorbeelden hiervan zijn structuurvariatie, **gradiënten**, diversiteit in beplanting, schuilgelegenheid en verplaatsingsmogelijkheden. Deze voorwaarden maken we concreet en meetbaar met behulp van de eisen en wensen van **indicatorsoorten**. Alleen als een soort voedsel, vocht, veiligheid, voortplanting én verbinding in – en tussen – leefgebieden vindt, kan deze soort zich vestigen.

2. Diverse inrichting

Een belangrijke voorwaarde voor biodiversiteit is een diverse inrichting. Een diverse inrichting versterkt het natuurlijke evenwicht. Bij inrichting en renovatie van de openbare ruimte benutten we kansen voor biodiversiteit waar mogelijk. En we zetten extra in op de bescherming van kwetsbare gebouwbewonende soorten.

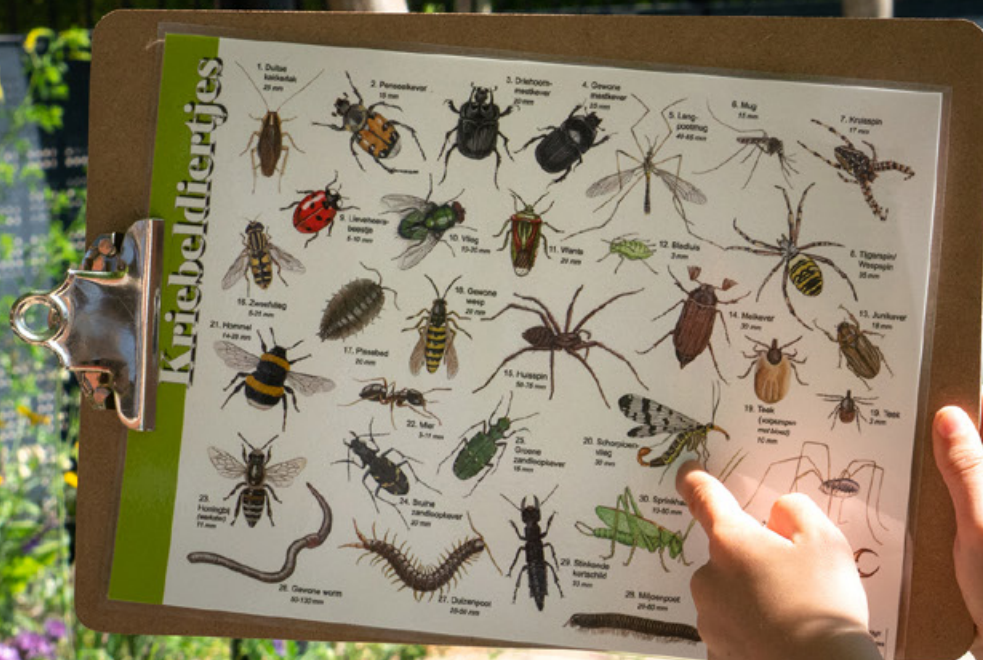
3. Beheer gericht op diversiteit

We breiden het ecologisch beheerde areaal uit en benutten kansen om de biodiversiteit door middel van beheermaatregelen te verhogen. Hiermee creëren we leefgebied voor (nieuwe) soorten en verbindingen tussen deze



kleine salamander

NATUUR DICHTER BIJ MENSEN BRENGEN



2 NATUUR DICHTER BIJ MENSEN BRENGEN

Meer aandacht voor natuur begint bij mensen. We willen mensen meer bewust laten zijn van hun omgeving, van de waarde van de natuur om hen heen en wat zij daar aan kunnen bijdragen. Dat kan doorwerken in hun manier van leven, recreëren en werken. Ook zal er meer begrip zijn voor de maatregelen die genomen moeten worden om de biodiversiteit in stand te houden en te versterken.

Als gemeente nemen we onze eigen verantwoordelijkheid om de biodiversiteit te versterken. Maar er valt meer biodiversiteitswinst te behalen als we samen met inwoners, (agrarische) bedrijven, (onderwijs) instellingen en andere overheden werken aan biodiversiteit. We nodigen hen daarvoor uit en investeren in het netwerk van partners die ook aan biodiversiteit werken. Samen hebben we een groter bereik.

2.1 Stimuleren bewustwording en betrokkenheid

Veel inwoners van gemeente Dronten zijn, al dan niet via een organisatie, betrokken bij het thema biodiversiteit. Ze nemen hiervoor zelf initiatieven, zoals het realiseren van een bloemenweide, het bouwen van een insectenhotel of de aanleg van een voedselbos. Er zijn ook veel inwoners voor wie biodiversiteit een onbekend thema is of die het belang er (nog) niet van zien. En er zijn inwoners die graag iets bijdragen, maar niet goed weten hoe ze dat kunnen doen. We willen daarom de verbinding tussen natuur en samenleving versterken. Hierin sluiten we aan op het actieplan Biodiversiteit van de provincie.

Door zelf het goede voorbeeld te geven en gericht te communiceren willen we de komende jaren zorgen voor meer bewustzijn over biodiversiteit. Het doel is om zoveel mogelijk inwoners en partijen in beweging te zetten om te werken aan biodiversiteit.

2.1.1 Waar gaan we extra op in zetten

1. Communicatie- en participatiestrategie biodiversiteit

We vergroten op een participatieve manier het bewustzijn over de natuur in Dronten door middel van een kernverhaal, dat als paraplu dient voor alle communicatie. We brengen een positieve boodschap: het verlies van soorten planten en dieren is een groot probleem, maar we kunnen er wat aan doen met elkaar. Er gebeurt al veel voor biodiversiteit en dat willen we meer laten zien.

We richten ons op de doelgroepen Kinderen (4-18 jaar), Tuin (en balkon) bezitters en Betrokken buurtbewoners (de groene doener).

Om biodiversiteit tastbaar en laagdrempelig te maken zetten we **gidssoorten** in. Deze soorten zijn de ambassadeurs van de lokale biodiversiteit en worden herkend door een breed publiek. We stellen deze soorten centraal om van daar uit het verhaal van biodiversiteit te vertellen en inwoners een handelingsperspectief te bieden.

2. Inzet op onderwijs

Onderwijs is een belangrijk focuspunt. We verkennen met de onderwijsinstellingen en samen met onze netwerkpartners waar de behoeftes en kansen liggen en hoe we hen kunnen faciliteren. We zetten in op natuureducatie als standaard in het lesaanbod van de basisscholen. Hiervoor zetten we een natuureducatie programma op dat aansluit op het Drontens voedsleeducatieprogramma 'Van grond tot mond'. We leggen de koppeling met groene schoolpleinen en zetten in op buitenlessen. Leerlingen van het voortgezet – en beroepsonderwijs betrekken we door middel van praktijkopdrachten.

3. Stimuleren vergroening schoolpleinen

Basisscholen kunnen tot en met 31 januari 2026 subsidie aanvragen voor de vergroening van het schoolplein. In een vergroeningstraject helpen we initiatiefnemers als adviseur en sparringpartner. Samen met onze netwerkpartners brengen we deze regeling en de waarde van een groen schoolplein onder de aandacht bij basisscholen en faciliteren hen door te investeren in de aanplant van bomen op schoolpleinen.

4. Stimuleren eigen initiatieven van inwoners

We nodigen inwoners en partijen uit om zelf ook de biodiversiteit te versterken. We faciliteren initiatiefnemers die in de openbare ruimte biodiversiteit willen versterken met kennis en budget. In het bijzonder faciliteren we de aanleg van **tiny forests, idylles** en moestuinen aangezien deze elementen ook als communicatiemiddel en buitenlokaal ingezet kunnen worden. We investeren ook in een klantgericht proces en scholing van medewerkers ten behoeve van deskundige advisering van initiatiefnemers die willen werken aan biodiversiteit.

5. Netwerk groene doeners

Op de energie die er al is bij betrokken inwoners en organisaties borduren we met hen - en samen met onze netwerkpartners - voort. We faciliteren het netwerk van groene doeners. Dit netwerk is niet van de gemeente maar van de gemeenschap.

Groene doeners zetten zich nu al in voor de groene leefomgeving. Door hen aan elkaar te verbinden en hen te faciliteren kan hun impact worden vergroot. We verkennen met de groene doeners waaraan behoefte is en hoe we hen als gemeente effectief kunnen faciliteren. Groene doeners kunnen zich bijvoorbeeld inzetten als tuincoach, als klankbord of als natuurouder om scholen te ondersteunen.

6. Stimuleren natuurvriendelijke inrichting van tuinen

We stimuleren een natuurvriendelijke inrichting van tuinen. Veel soorten zijn mede afhankelijk van tuinen bij woningen. We verwachten dat inwoners op hun eigen terrein ook een bijdrage aan biodiversiteit leveren en stimuleren hen om hun tuin zo natuurlijk mogelijk te beheren en te kiezen voor een groene tuininrichting: met minder tegels en meer variatie in planten.

We stimuleren inwoners met concrete acties om op kleine ingrepen te doen in eigen tuin en straat en zetten daarbij in op het veranderen van de sociale norm. In aansluiting op de kleinschalige vergroening faciliteren we de vergroening op grotere schaal door bijvoorbeeld het aanbieden van tuinontwerpsessies.

2.2 Samenwerking

Werken aan de biodiversiteit in de gemeente Dronten doen we samen in het netwerk. In de afgelopen jaren heeft dit netwerk vorm gekregen. Twee keer per jaar wordt een netwerkbijeenkomst georganiseerd waarbij we kennis delen, kansen verkennen en mogelijkheden creëren voor biodiversiteitsherstel. Samen hebben we een groter bereik en grotere impact.

"Onze basis is groen, is één van de Dronter principes. Wat woningcorporatie Oost Flevoland Woondiensten (OFW) betreft is het meer dan terecht dat de gemeente Dronten inzet op vergroening en biodiversiteit. Meer groen zorgt aantoonbaar voor buurten waar het gezonder en prettiger leven is, voor mens en dier! Aan die doelstelling draagt OFW graag bij."
Woningcorporatie Oost Flevoland Woondiensten

2.2.1 Waar gaan we extra op in zetten

1. Investeren in het netwerk biodiversiteit Dronten

Veel partijen werken op het moment al aan biodiversiteit. We vergroten de impact van ons handelen als we samenwerken. Daarom blijven we investeren we in het netwerk, dat gezamenlijk de verantwoordelijkheid draagt voor biodiversiteitsherstel. Als gemeente faciliteren we het netwerk. De vorm en inhoud van de samenwerking bespreken we in het netwerk. We stemmen onder andere doelen en activiteiten op elkaar af, delen kennis, werken samen aan de ecologische structuur en signaleren en benutten kansen. In *bijlage 3* is weergegeven met welke partijen we samenwerken.

2. Samenwerking met onderwijsinstellingen en bedrijven

Met onderwijsinstellingen (voortgezet onderwijs, middelbaar- en hoger beroepsonderwijs) onderzoeken we de mogelijkheden om scholieren en studenten te betrekken bij biodiversiteit. Hiermee hebben we de afgelopen jaren goede ervaringen mee opgedaan.

Dat kan ook door middel van een stageplaats in samenwerking met bedrijven. Voorbeelden van opdrachten zijn het uitvoeren van een biodiversiteitstresstest of het opstellen van een puntensysteem voor **natuurinclusief** werken.



zomereik

NATUURINCLUSIEF WERKEN IS DE NORM

NATUURINCLUSIEF WERKEN IS DE NORM

De biodiversiteit versterken we vooral als we zorgen voor voldoende, geschikt en onderling verbonden leefgebied voor planten en dieren. Daarom zijn alle ruimtelijke ontwikkelingen in de gemeente belangrijk: zowel grote ingrepen, zoals de aanleg van een nieuwe woonwijk, maar ook kleine, zoals de bouw van een kantoor. Als we bij een ontwikkeling vanaf het begin rekening houden met de soorten die op een plek voor kunnen komen, levert dat vaak al veel winst op voor de biodiversiteit. Natuurinclusief werken is de norm. We maken het onderdeel van de integrale duurzame ontwikkeling. Zo behouden we de robuuste groene basis die hoog gewaardeerd wordt door onze inwoners.

3.1 Bij elk plan aandacht voor biodiversiteit

Onze inzet is om bij alle ontwikkelingen in onze gemeente met een effect op de leefomgeving, aandacht te geven aan biodiversiteit. Met de uitvoering van actieplan Biodiversiteit 2022-2024 hebben we hiervoor de eerste stappen gezet. De natuur heeft een prominentere plek gekregen tijdens de verschillende fasen van ontwikkelingen. De komende jaren scherpen we dit aan en borgen de aandacht voor biodiversiteit in het gehele planproces. Dit is een urgente opgave gezien de toekomstige groei naar 60.000 inwoners in 2050.

De invloed van een ontwikkeling op de biodiversiteit wegen we integraal af. Daarmee zorgen we ervoor dat natuur en landschap niet belemmerend zijn, maar juist kunnen bijdragen aan andere doelen op het gebied van welzijn, welbevinden en welvaart (denk aan gezondheid, bestuiving, bodemvruchtbaarheid, waterberging, verkoeling, plaagonderdrukking, luchtkwaliteit, vastleggen CO₂, recreatie). Deze werkwijze is nog niet

vanzelfsprekend. Het vraagt om een andere manier van denken en werken dan we gewend zijn. Hierin zullen we ons de komende jaren verder scholen en er ervaring in opbouwen.

3.1.1 Waar gaan we extra op inzetten

1. Opgave biodiversiteit integreren in beleid

Het behouden en versterken van biodiversiteit vraagt nu en in de toekomst onze aandacht. Net zoals wonen, verkeer, energie, recreatie, gezondheid, economie, etc.. In dit speelveld integreren we de biodiversiteitsopgave in beleid en leveren we input voor de implementatie van de Toekomstvisie 2050. Hiermee wordt versterking van biodiversiteit in de integrale afweging bij toekomstige ontwikkelingen beleidsmatig geborgd.



gierzwaluw

2. Natuurinclusief bouwen, inrichten en renoveren als standaard

We werken toe naar **natuurinclusief** bouwen, inrichten en renoveren door anderen te inspireren door middel van goede voorbeelden en door werkprocessen en interne processen hierop aan te passen. Bij alle beslissingen is een gezond ecosysteem leidend. Om dit te borgen stellen we een groene ambassadeur aan die de stem van de natuur vertolkt en die betrokken wordt bij besluitvorming. Deze ambassadeur heeft de functie om het belang van het totale ecosysteem in te brengen.

We maken **natuurinclusief** bouwen en inrichten concreet door per landschapseenheid/biotoop (denk aan woonwijk, bedrijfsterrein, bos, water) indicatorsoorten te bepalen. De eisen en wensen die deze **indicatorsoorten** stellen aan hun leefgebied (gebouw en omgeving) en de verbinding met andere gebieden zijn leidend voor de nieuwe inrichting. Is deze nieuwe inrichting geschikt voor de indicatorsoorten, dan profiteren ook veel andere soorten daarvan mee. We leggen per landschapseenheid/biotoop de eisen en wensen van de bijbehorende indicatorsoorten vast in een toolbox **natuurinclusief** Dronten. Deze toolbox gebruiken we ook om initiatiefnemers te ondersteunen en adviseren. Daarnaast onderzoeken we welke instrumenten aanvullend nodig zijn voor het succesvol implementeren van natuurinclusief ontwikkelen en ontwikkelen deze instrumenten. Ook investeren we in scholing. We leren door te doen en passen nieuwe inzichten toe in volgende projecten.



Figuur 3. Visual natuurinclusieve stad¹¹

3. Koppelen kansen klimaatadaptatie en versterking biodiversiteit

Hitte, droogte en veranderingen in het neerslagregime hebben grote invloed op de biodiversiteit. In het samenwerkingsverband Klimaat Adaptatie Flevoland (KAF) stemmen we met het waterschap, de provincie en andere overheden af over hoe we om willen gaan met klimaatveranderingen. In het kader van het Deltaprogramma Ruimtelijke Adaptatie werken we aan een klimaatbestendige bebouwde omgeving. Als onderdeel hiervan nemen we maatregelen in bestaand bebouwd gebied. Groen en een gezonde bodem spelen een belangrijke rol om de negatieve effecten van klimaatverandering te verminderen. Bij aanpassingen van de openbare ruimte benutten we de kansen om biodiversiteit te versterken. We investeren in de samenwerking op het raakvlak van biodiversiteit en klimaatadaptatie in het netwerk.

4. Inzet op tijdelijke natuur

Onze braakliggende gronden zetten we in voor tijdelijke natuur. Dat kan bijvoorbeeld door inzaaien van bloemrijke mengsels, minder intensief maaien en ecologisch beheer van de randen. We verkennen ook de mogelijkheid om bij verlenging van in gebruik gegeven gronden en verpachte gronden, voorwaarden te stellen met betrekking tot biodiversiteit.

"Landbouw en natuur zijn onlosmakelijk met elkaar verbonden. Op het landbouwbedrijf komt alles samen, dit stelt boeren centraal en maakt hen medeverantwoordelijk voor de kwaliteit van het landelijk gebied en de biodiversiteit. BoerenNatuur Flevoland werkt als coöperatie van, voor en door boeren aan groene bouwstenen voor toekomstbestendige bedrijfsmodellen en verbindt en adviseert relevante partijen die mee willen doen."

BoerenNatuur Flevoland



rode klaver



VITALE ECOLOGISCHE STRUCTUUR

VITALE ECOLOGISCHE STRUCTUUR

We investeren in de ecologische structuur. De ecologische structuur bestaat uit leefgebied voor soorten en de verbindingen daartussen. Ecologische verbindingen zorgen voor een veerkrachtige natuur, omdat daarmee leefgebieden van soorten worden verbonden. Langs deze verbindingen kunnen dieren en planten zich verplaatsen en verspreiden. Hiermee zorgen we voor duurzame instandhouding van populaties van dieren en planten en faciliteren we andere soorten om nieuw leefgebied te vinden. De maatregelen in bebouwd gebied, het agrarisch buitengebied en de bos- en natuurgebieden dragen vaak ook bij aan de versterking van de ecologische structuur.

4.1 Waar gaan we extra op in zetten

1. Een regionaal netwerk

Met onze ecologische landschapsstructuur (ELS) sluiten we aan op “de Groene Draad” (**groenblauwe dooradering** provincie Flevoland), zoals opgenomen in het actieplan Biodiversiteit van de provincie. Met de terreinbeherende organisaties waarvan gronden aan ons grondgebied grenzen, stemmen we af over de realisatie van deze ecologische structuur. Vanuit onze gezamenlijke verantwoordelijkheid voor biodiversiteitsherstel onderneemt iedere organisatie actie op eigen terrein. We zien hierin voor de provincie een regierol weggelegd.

2. Werken aan verbinding

We werken aan een vitale ecologische landschapsstructuur (ELS). De ELS bestaat uit een samenhangend en afwisselend netwerk van natuurlijke elementen in het buitengebied, de dorpen en de natuurgebieden. Hierin is de bereikbaarheid van de leefgebieden voor soorten geborgd en verbinden we het buitengebied via hoofdgroenstructuren en het wijkgroen met de particuliere tuinen en schoolpleinen. De ELS is een kader voor nieuwe ontwikkelingen, renovatie en beheer. Om deze structuur goed te laten functioneren leggen we de eisen en wensen vast die **indicatorsoorten** stellen aan de ecologische structuur. We prioriteren de maatregelen die nodig zijn om de kansen te benutten en de knelpunten op te lossen en voeren deze uit.

3. Grote bomen

Grote bomen zijn belangrijk voor het leveren van **ecosysteemdiensten** (deel 1, hoofdstuk 1). We investeren daarom in bomen die potentieel kunnen uitgroeien tot de hoogste/dikste bomen van de gemeente. De meest kansrijke locaties liggen in de ecologische structuur. Bomen op deze locaties geven we de ruimte.



zwarte els

DE GROENE RUIJMTE IS GEVARIEERD



Strategie

Natuur dicht bij

Natuurinclusief

Ecologische structuur

Ruimte is gevarieerd

Activiteitenplan

Begrippenlijst

Bijlagen



DE GROENE RUIMTE IS GEVARIEERD

We nemen maatregelen in drie gebieden; het bebouwd gebied, het agrarisch buitengebied en de bos- en natuurgebieden. Daarnaast investeren we in de ecologische structuur.

Als gemeente hebben we vooral grondeigendommen in het bebouwde gebied en de aangelegene dorpsbossen. Onze aanpak richt zich daarom vooral op dat gebied, maar ook op de ecologische structuur. Om biodiversiteit te versterken in gebieden waar we geen eigenaar van zijn, richten we ons op het faciliteren van initiatiefnemers en stellen van kaders.

5.1 Een gevarieerd landschap

In een gevarieerd landschap leven veel soorten met elkaar samen. Ze zijn sterk afhankelijk van alle aanwezige elementen, zoals natte en droge plekken om voedsel te vinden, plekken om te schuilen of een nest te bouwen, en gezonde grond om in te wortelen met genoeg bodemleven. Vallen er elementen weg (een bos, een haag, een poel, een oude wilg of een kruiden- en bloemrijke weide), dan verdwijnen er soorten uit het landschap. En met hen de soorten die van hen afhankelijk zijn. Hoe diverser het landschap, hoe meer soorten er kunnen leven.

5.2 Voorwaarden voor biodiversiteit

Op het 'nieuwe land' zien we biodiversiteitsherstel in een ander licht. Het rationeel ingerichte landschap dat gemeente Dronten kenmerkt, kent geen verleden dat veel rijker was aan soorten die aan land gebonden zijn. De bijdrage die dit landschap kan bieden aan het versterken van biodiversiteit is wel groot. De focus ligt daarom op het creëren van de juiste voorwaarden voor het versterken van biodiversiteit.

5.3 Bebouwd gebied

Hoe groter de verscheidenheid aan levensvormen (planten, dieren, insecten) in een gebied, hoe veerkrachtiger dat gebied is. In elk dorp zijn er mogelijkheden om de omstandigheden voor dieren en planten te verbeteren. We nemen maatregelen die ervoor zorgen dat soorten die nu voorkomen in het bebouwde gebied, zich hier ook op lange termijn kunnen handhaven en nieuwe soorten zich kunnen vestigen.

Deze maatregelen hebben effect op de directie leefomgeving van inwoners. In de communicatie- en participatiestrategie (zie par. 2.1.1) is aandacht voor een zorgvuldige en regelmatige uitleg van het belang van deze maatregelen.



otter

5.3.1 Waar gaan we extra op in zetten

1. Versterken en uitbreiden ecologisch beheer

In de woonkernen beheren we al een deel van het openbaar gebied ecologisch. Ecologisch beheer is gebaat bij maatwerk. We investeren daarin om deze gebieden optimaal te laten bijdragen aan de biodiversiteit. Ook onderzoeken we waar en op welke manier we dit areaal kunnen uitbreiden. Het gaat daarbij met name om de omvorming van gazon naar kruidenrijk grasland. Om het gewenste resultaat te bereiken is maatwerk en kennis nodig. Via scholing zorgen we dat de betrokken medewerkers actuele kennis hebben over beheer ten gunste van biodiversiteit.

2. Versterken diversiteit openbaar groen

We benutten het potentieel van gebieden en sluiten aan op de eigenschappen van de bodem, het water en klimaat en gebruik. Waar dat kan bewegen we mee met natuurlijke processen.

Aan de hand van eisen en wensen van de **indicatorsoorten** per landschapseenheid/ biotoop (*zie par. 3.1.1*) bepalen we waar beheer aangepast kan worden ten gunste van de biodiversiteit. De daaruit volgende kansen en knelpunten prioriteren we en nemen deze waar mogelijk mee bij de aanpassing van beheer en herinrichting. We nemen hierin ook de concurrentie tussen soorten mee. Denk bijvoorbeeld aan de spreiding van bijenkasten over de gemeente om concurrentie tussen wilde bijen en honingbijen te reduceren. Bij aanleg en renovatie van plantvakken kiezen we (inheemse) plantensoorten of kruiden die aansluiten bij de eisen en wensen van daarbij behorende indicatorsoorten en bijdragen aan de natuurbeleving.

Samen met onze netwerkpartners inventariseren we de kansen om **gradiënten** te benutten en zetten ons in voor het benutten van deze kansen. Voorbeelden hiervan zijn het doorontwikkelen van watergebonden natuur met het waterschap en het aanbrengen van een mantel- en zoomvegetatie langs bosjes.

3. Teelt zonder chemische bestrijdingsmiddelen

We zetten in op inkoop van zaden, bollen, planten en bomen die zonder chemische bestrijdingsmiddelen zijn geteeld. Hiermee beschermen we ook de biodiversiteit op de locaties waar deze producten wordt geteeld. In 2024 zijn er in de markt nog niet voldoende – zonder chemische bestrijdingsmiddelen – geteelde soorten en aantallen beschikbaar. Met onze vraag naar deze producten stimuleren we deze markt.

4. Beheersing van ziekten en plagen op een meer natuurlijke manier

Bij de beheersing van overlast veroorzaakt door ziekten en plagen (bijv. eikenprocessierups) streven we naar herstel van natuurlijk evenwicht. In een gezond functionerend systeem zijn de natuurlijke organismen (planten, dieren, schimmels en bacteriën) in balans. Deze aanpak geeft op de lange termijn het beste resultaat.

5. Natuurwaardenkaart

Om wettelijk beschermde soorten tijdens het beheer van de openbare ruimte te kunnen beschermen, updaten we eenmaal per drie jaar de natuurwaardenkaart. Dit is een overzichtelijke gebiedsdekkende kaart met daarin alle bekende gegevens van beschermde flora en fauna gekoppeld aan de terreintypen.

huismus



6. Bescherming gebouw bewonende soorten bij na-isolatie

In woningen kunnen vleermuizen en vogels (zoals huismus en gierzwaluw) verblijven, vaak zonder dat de eigenaar dit weet. Deze diersoorten – en hun verblijfplaatsen – zijn wettelijk beschermd.

Als gemeente stimuleren we dat inwoners energiebesparende maatregelen treffen. Door de uitvoering van sommige van deze maatregelen komt de leefruimte van de genoemde soorten onder druk te staan. De populaties van huismussen, vleermuizen en gierzwaluwen lijdt hieronder. We zetten in op bescherming van deze soorten door een **Soortmanagementplan (SMP)** op te stellen. Middels het SMP worden de soorten doelgericht beschermd door middel van een gebiedsgerichte aanpak. Op deze manier kunnen we bijdragen aan de energietransitie, zonder achteruitgang van beschermde diersoorten.

5.4 Agrarisch buitengebied

Er is veel animo bij de Flevolandse agrariërs om de landbouw te verduurzamen, het agro-natuurnetwerk te versterken en biodiversiteit te bevorderen. Dit blijkt onder andere uit de Green Paper Flevoland van LTO Noord en het BoerenNatuur Flevoland. We willen initiatiefnemers faciliteren en versterken de biodiversiteit van ons eigen areaal.

5.4.1 Waar gaan we extra op in zetten

1. Ecologisch beheer bermen

Een aantal bermen in het buitengebied beheren we al ecologisch. We investeren in maatwerk om deze gebieden optimaal te laten bijdragen aan de biodiversiteit en onderzoeken met het waterschap waar we het beheer van slootkanten ten gunste van de biodiversiteit kunnen aanpassen.

Een groot gedeelte van de gemeentelijke bermen en slootkanten in het buitengebied wordt door agrariërs geklepeld. Hier valt winst te behalen voor biodiversiteit. We streven naar ecologisch beheer van de bermen die een belangrijke functie vervullen in de ecologische structuur.

2. Biodiverse beplantingen

De bomenlanen die de wegen begeleiden bestaan nu uit één boomsoort. Dit maakt deze lanen kwetsbaar voor ziekten en plagen, zoals essentaksterfte en de eikenprocessierups. Bij het vervangen van lanen passen we daarom meer soorten toe. Aangezien elke (boom)soort zijn eigen soorten leefruimte biedt (bijvoorbeeld schimmels, korstmossen, insecten, vogels, vleermuizen), draagt een diverse laan ook bij aan een hogere biodiversiteit. Ook bij onderhoud in singels nemen we – naast veiligheid – biodiversiteit als uitgangspunt. We investeren in structuurvariatie door de aanplant van zoomvegetatie op een aantal kansrijke locaties.

3. Erfsingels, windhagen en kleine landschapselementen

De erfsingels zijn als groene eilanden in het open landschap belangrijk voor de biodiversiteit. We investeren daarom in het behoud van erfsingels en de aanplant van nieuwe erfsingels bij uitbreidingen.

Het karakteristieke landschapsbeeld van de (voormalige) fruitteeltgebieden wordt gevormd door windhagen rondom de kavels met boomgaarden.

Hierdoor ontstaan besloten gebieden. Deze windhagen zijn ook van waarde voor de biodiversiteit; ze leveren bijvoorbeeld schuilplaatsen en voedsel en creëren microklimaat. We investeren in het beschermen van erfsingels en windhagen door communicatie, advisering, toezicht en handhaving.

Kleine landschapselementen zoals hagen, poelen of bosjes zijn zeer waardevol voor biodiversiteit. De provincie heeft in haar actieplan Biodiversiteit opgenomen prioriteit te geven aan het stimuleren van biodiversiteit op boerenerven. We werken samen met onder andere BoerenNatuur Flevoland, Landschapsbeheer Flevoland en de provincie aan bewustwording van de waarde van erfsingels en landschapselementen.

"Leren en inspireren om voedsel te maken in een biodiverse omgeving"

Aeres Hogeschool

5.5 Bos- en natuurgebieden

De dorpsbossen Van Veldhuizenbos, Biddingbos, Swifterbos en een aantal natuurgebieden langs de randmeren zijn in eigendom van de gemeente. Daarnaast liggen er rond en in de woonkernen bosgebieden en bosjes van verschillend formaat. Deze gebieden vormen een recreatief uitloopgebied en dragen bij aan het welzijn van de inwoners (rust, frisse lucht, beweging en natuurbeleving). Naast een recreatieve functie hebben deze gebieden ook een natuurfunctie. De bossen zijn jong en zijn potentieel zeer waardevol voor biodiversiteit.

5.5.1 Waar gaan we extra op in zetten

1. Investeren in bosranden

Structuurrijke bosranden bieden leefruimte aan veel verschillende soorten. We investeren in een zoom- en mantelvegetatie en maken glooiende bosranden. Bij beheer van de bosranden is biodiversiteit een belangrijk uitgangspunt.

2. Ecologisch beheer

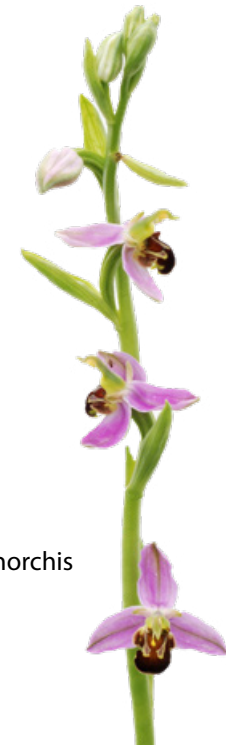
Waar dat kan en past bij de functie van het gebied laten we meer dode bomen staan. Deze bomen zijn interessant voor veel organismen. De natuurgebieden langs de randmeren (voorlanden) beheren we vanuit de natuurfunctie. Door de unieke ligging tussen dijklichaam en waterlijn, de vele **gradiënten** en de relatief voedselarme bodem, hebben de gebieden een enorme potentie voor de natuur. We benutten kansen om de natuurwaarde te verhogen in deze gebieden.

"Beter Beschermen, Meer Beleven en Duurzaam Benutten"
Staatsbosbeheer

3. Diversiteit in bos en bodem

Diversiteit is een belangrijke voorwaarde voor biodiversiteit. Denk aan diversiteit in gelaagdheid, leeftijd, soorten, voedselrijkdom en vochtigheid. Diversiteit stimuleren we door te werken aan de bosranden (zie punt 1). Maar ook door in de boskernen ruimte te maken voor natuurlijke verjonging en de bodem te beschermen. Een gezonde levende bodem is de basis voor gezonde biodiversiteit boven de grond.

We benutten de **gradiënten** als kansrijke locaties voor biodiversiteitswinst. En als het nodig is voeren we beheermaatregelen uit om de diversiteit te bevorderen of in stand te houden. Bijvoorbeeld door invasieve exoten te bestrijden. We onderzoeken of het haalbaar is inheems **autochtoon plantmateriaal** aan te planten in onze bossen.



bijenorchis

ACTIVITEITENPLAN



ACTIVITEITENPLAN 2025-2030

PROGRAMMALIJN 1 - Natuur dichterbij mensen brengen

Nr	Maatregel	Actie
1	Communicatie- en participatiestrategie biodiversiteit	Opstellen communicatie- en participatiestrategie
2	Communicatie- en participatiestrategie biodiversiteit	Uitvoeren acties uit communicatie- en participatiestrategie
3	Inzet op onderwijs	Afstemmen met onderwijsinstellingen over behoeftes en kansen
4	Inzet op onderwijs	Natuureducatie programma voor primair onderwijs opzetten
5	Inzet op onderwijs	Onderzoek haalbaarheid (draagvlak) aanleg van drie idylles (in elke kern één) met educatief karakter
6	Stimuleren vergroening schoolpleinen	Bomen aanplanten op schoolpleinen
7	Stimuleren eigen initiatieven van inwoners	Faciliteren initiatieven van inwoners in de openbare ruimte
8	Stimuleren eigen initiatieven van inwoners	Investeren in een klantgericht proces 'faciliteren inwonersinitiatieven', evalueren initiatieven om dit proces doorlopend te verbeteren
9	Stimuleren eigen initiatieven van inwoners	Faciliteren aanleg van tiny forests, idylles en moestuinen door inwoners
10	Stimuleren eigen initiatieven van inwoners	Scholen medewerkers in ecologisch beheer
11	Netwerk van groene doeners	Faciliteren (bewoners)netwerk Groene doeners
12	Stimuleren natuurvriendelijke inrichting van tuinen	Faciliteren vergroenen tuinen door middel van campagnes
13	Stimuleren natuurvriendelijke inrichting van tuinen	Faciliteren vergroenen tuinen door middel van tuinadvies
14	Investeren in het netwerk biodiversiteit Dronten	Evalueren vorm en inhoud netwerk biodiversiteit (professionals)
15	Samenwerking met onderwijsinstellingen en bedrijven	Inzetten van scholieren, studenten en trainees bij opgaven biodiversiteit

PROGRAMMALIJN 2 - Natuurinclusief werken is de norm

Nr	Maatregel	Actie
16	Opgave biodiversiteit integreren in beleid	Opgave biodiversiteit integreren in andere beleidsvelden en input leveren voor de implementatie van de Toekomstvisie 2050
17	Natuurinclusief bouwen, inrichten en renoveren als standaard	Natuurinclusief bouwen, inrichten en renoveren integreren in processen
18	Natuurinclusief bouwen, inrichten en renoveren als standaard	Aanstellen groene ambassadeur voor besluitvorming
19	Natuurinclusief bouwen, inrichten en renoveren als standaard	Bepalen kernbiotopen en bijbehorende indicatorsoorten en vastleggen eisen die deze soorten stellen aan de kernbiotoop en ecologische structuur
20	Natuurinclusief bouwen, inrichten en renoveren als standaard	Ontwikkelen toolbox natuurinclusief Dronten
21	Natuurinclusief bouwen, inrichten en renoveren als standaard	Onderzoek welke aanvullende instrumenten nodig zijn om natuurinclusief ontwikkelen te bevorderen en ontwikkelen van deze instrumenten
22	Natuurinclusief bouwen, inrichten en renoveren als standaard	Scholen medewerkers (ontwerpen en bouwen met winst voor biodiversiteit)
23	Koppelen kansen klimaatadaptatie en versterking biodiversiteit	Samenwerking op raakvlak biodiversiteit en klimaatadaptatie stimuleren in netwerk
24	Inzet op tijdelijke natuur	Ecologisch beheer braakliggende kavels (tijdelijke natuur)
25	Inzet op tijdelijke natuur	Mogelijkheden onderzoeken hoe bij verlenging van bruikleenovereenkomsten en pachtovereenkomsten voorwaarden kunnen worden gesteld voor biodiversiteit

PROGRAMMALIJN 3 - Vitale ecologische structuur

Nr	Maatregel	Actie
26	Werken aan verbinding	Vastleggen eisen en wensen die indicatorsoorten stellen aan de ecologische structuur
27	Werken aan verbinding	Ontwikkelkansen voor de ecologische structuur in beeld brengen op basis van de eisen en wensen per indicatorsoort, knelpunten oplossen en kansen benutten
28	Werken aan verbinding	Onderzoeken en realiseren uitbreiding ecologisch beheer van bermen (in het buitengebied) die van grote toegevoegde waarde zijn voor de ecologische structuur
29	Grote bomen	Investeren in bomen die potentieel kunnen uitgroeien tot de hoogste/ dikste bomen van de gemeente, met aandacht voor borging t.b.v. continuïteit beheer

PROGRAMMALIJN 4 - De groene ruimte is gevarieerd

Nr	Maatregel	Actie
30	Versterken en uitbreiden ecologisch beheer	Gazon omvormen naar kruidenrijk grasland
31	Versterken en uitbreiden ecologisch beheer	Implementeren vormen van gefaseerd maaibeheer (bijv. sinusmaaien)
32	Versterken en uitbreiden ecologisch beheer	Onderzoek naar waar de beeldkwaliteit kan worden aangepast ten behoeve van biodiversiteit
33	Versterken en uitbreiden ecologisch beheer	Aan de hand van eisen en wensen indicatorsoorten per kernbiotoop bepalen waar beheer aangepast kan worden ten gunste van de biodiversiteit
34	Versterken diversiteit openbaar groen	Analyse kwaliteit inrichting en beheer voor wilde bestuivers, kansen en knelpunten prioriteren en benutten/oplossen.
35	Versterken diversiteit openbaar groen	Biodiverse (inheemse) plantingen toepassen
36	Versterken diversiteit openbaar groen	Doorontwikkelen watergebonden natuur aan de hand van eisen en wensen indicatorsoorten
37	Versterken diversiteit openbaar groen	Inventariseren waar biodiversiteitswinst in gradiënten kan worden behaald en benutten van kansen
38	Teelt zonder chemische bestrijdingsmiddelen	Inzet op inkoop van zaden, bollen, planten en bomen die zonder gebruik van chemische bestrijdingsmiddelen zijn geteeld

PROGRAMMALIJN 4 - De groene ruimte is gevarieerd

Nr	Maatregel	Actie
39	Bescherming soorten	Actualiseren Natuurwaardenkaart
40	Bescherming gebouwbewonende soorten	Opstellen Soortmanagementplan voor gebouwbewonende soorten
41	Ecologisch beheer bermen buitengebied	Bepalen kansrijke locaties waar we een gedeelte van het gewas kunnen laten staan
42	Ecologisch beheer bermen buitengebied	Onderzoeken op welke manier we biodiversiteitswinst kunnen behalen in nieuwe gebruiksovereenkomsten
43	Biodiverse beplantingen	Biodiversiteit als uitgangspunt nemen (naast veiligheid) bij onderhoud in singels
44	Erfsingels, windhagen en kleine landschapselementen	Investeren in het beschermen van erfsingels en windhagen door communicatie, advisering, toezicht en handhaving
45	Investeren in bosranden	Investeren in een zoom- en mantelvegetatie en glooiende bosranden
46	Ecologisch beheer bos- en natuurgebieden	Dode bomen in bos laten staan waar dat kan
47	Ecologisch beheer bos- en natuurgebieden	Inventariseren kansen m.b.t. ontwikkeling natuurwaarden in voorlanden en kansen benutten
48	Diversiteit in bos en bodem	In boskernen ruimte te maken voor natuurlijke verjonging
49	Diversiteit in bos en bodem	Benutten van gradiënten voor biodiversiteitswinst
50	Diversiteit in bos en bodem	Behoud van diversiteit op de lange termijn door de bodem zoveel mogelijk intact te laten
51	Diversiteit in bos en bodem	Onderzoeken haalbaarheid toepassing inheems autochtoon plantmateriaal
52	Diversiteit in bos en bodem	Bestrijding van invasieve exoten die de biodiversiteit bedreigen

MONITORING EN FINANCIËN

Nr	Maatregel	Actie
53	Monitoring effecten	Opstellen en uitvoeren monitoringsplan
54	Relevante subsidieregelingen in beeld brengen	Onderzoek naar subsidieregelingen

BEGRIPPENLIJST

Autochtoon plantmateriaal

Een plant kan behalve inheems ook nog autochtoon zijn. Autochtone planten zijn nakomelingen van de inheemse planten. Zij hebben zich generaties lang genetisch aangepast aan de omstandigheden van een gebied. Hierdoor passen ze heel goed in het lokale ecosysteem en zijn ze beter bestand tegen ziekten en plagen.

Biodiversiteit

Biodiversiteit is een term die we gebruiken om de rijkdom van de natuur aan te duiden. Het gaat daarbij om de grote verscheidenheid aan dieren, planten, leefgebieden en genen en al hun onderlinge relaties. Van bloemen en bijen, tot bacteriën en bossen.

Brede welvaart

De drie nationale planbureaus (PBL/SCP/CPB) omschrijven brede welvaart als "alles wat mensen van waarde vinden". Het concept geeft uitdrukking aan het idee dat verder moet worden gekeken dan het financieel-economische plaatje voor een 'rijk' en duurzaam leven. Brede welvaart omvat naast financieel-economische ook sociaal-culturele en ruimtelijk-ecologische aspecten. Ook neemt een brede welvaartsperspectief de verdeling van welvaart, de volhoudbaarheid ervan voor toekomstige generaties en de welvaart in andere landen in beschouwing. Daarmee omvat brede welvaart de fundamenten voor een welvarende, inclusieve en duurzame samenleving.

Ecosysteem

Een ecosysteem is een geheel van planten, dieren en micro-organismen

die in een gebied voorkomen en elkaar beïnvloeden. In dit bewegend systeem speelt ook de niet-levende omgeving een belangrijke rol. De wisselwerking vormt het ecosysteem. Een voorbeeld van een ecosysteem is een bos of een grasland. Maar denk ook aan kleinere ecosystemen, zoals een boomholte.

Ecosysteemdienst

Het vermogen van ecosystemen of natuurlijk kapitaal om goederen en diensten te leveren. Denk bijvoorbeeld aan vruchtbare bodems voor ons voedsel, zuivering van de lucht en het vastleggen van koolstof.

Gidssoorten

Deze soorten zijn de ambassadeurs van de lokale biodiversiteit en worden herkend door een breed publiek.

Gradiënt

Een gradiënt is de overgang van het ene naar het andere gebied. Denk bijvoorbeeld aan de overgang tussen water en land langs een waterkant of de grens tussen bos en grasland. Deze zones zijn waardevol voor biodiversiteit; er kunnen veel soorten voorkomen.

Groenblauwe dooradering

Een netwerk van landschapselementen, zoals singels, watergangen, houtwallen en bomenrijen, waar planten en dieren leven. Dit netwerk van groene en blauwe elementen vormt de verbinding tussen natuurgebieden en draagt bij aan een brede biodiversiteit.

Idylle

Perceel met bloeiende kruiden voor vlinders, bijen en andere insecten.

Indicatorsoorten

Soorten die in een gezond gebied (algemeen) voorkomen. Elk type landschap heeft haar eigen selectie indicatorsoorten. De aanwezigheid van deze soorten is een indicatie dat de condities (abiotiek, inrichting en beheer) op orde zijn.

Lemonmeting

Deze leefbaarheidsmonitor maakt de leefbaarheid van buurten en wijken inzichtelijk middels een belevingsonderzoek onder bewoners.

Meetnet Urbane Soorten

Een monitoringsmethode die inzicht geeft in de populatieontwikkeling van vogels binnen de bebouwde kom.

Natuur

De natuur is alles op aarde wat niet door de mens is gemaakt, zoals planten, dieren en bergen. Dit is natuur op zowel het land als in het water, in (beschermde) natuurgebieden, de stad en in het landelijk gebied.

Natuurinclusief

De mate waarin maatschappelijke en economische activiteiten verweven zijn met de natuur en er bewust ruimte voor biodiversiteit wordt gecreëerd. Dit houdt in dat bij elke fase van activiteiten – planvorming, beleid, besluitvorming en beheer – natuur centraal staat.

Natuurlijk kapitaal

De natuurlijke omgeving is belangrijk voor allerlei aspecten van brede welvaart, zoals welzijn en gezondheid. Daarnaast levert ze belangrijke diensten aan de economie, zoals grondstoffen maar ook recreatie. Natuurlijk kapitaal gaat zowel over de randvoorwaarden om deze rol in de toekomst te kunnen blijven vervullen, als over mogelijke bedreigingen voor de kwaliteit van de leefomgeving. Het gaat daarbij o.a. om biodiversiteit, de kwaliteit van de atmosfeer en de lokale kwaliteit van bodem, water en lucht.

Soort Management Plan

In een soortmanagementplan zijn maatregelen, gedragsregels en afspraken opgesteld om ruimtelijke ontwikkeling, beheer en bescherming van de opgenomen soorten mogelijk te maken. Met een soortmanagementplan kan een generieke ontheffing worden verkregen en overtreding van de Omgevingswet worden voorkomen.

Tiny Forest

Een dichtbegroeid, inheems bos ter grootte van een tennisbaan, en een prettige plek voor vlinders, vogels, bijen en kleine zoogdieren – fungeert als bos van de buurt waarbij scholen en buurtbewoners zijn betrokken.

BIJLAGE 1

De relevante wetgeving en beleid is in deze bijlage weergegeven.

Internationaal

Internationaal zijn er afspraken tussen landen over het behoud van natuur en biodiversiteit:

● Europese Green Deal (2019)

De Green Deal vormt de leidraad in het toekomstige Europese natuurbeleid. De verschillende strategieën van de Green Deal stellen doelstellingen en maatregelen voor om de natuur verdergaand te beschermen en herstellen.

● De EU-Biodiversiteitsstrategie 2030 (2020)

De Biodiversiteitsstrategie¹² is een pijler van de Europese Green Deal en benoemt concrete doelstellingen voor biodiversiteitsherstel en behoud. Om de biodiversiteit te beschermen en te versterken zijn drie sleutelementen opgesteld:

- In 2030 30% land en 30% zee als beschermd natuurgebied
 - Herstel van land- en zee-ecosystemen in heel Europa
 - Meer biologische landbouw en agrarische landschappen met een rijke biodiversiteit (bestuiving, minder pesticiden, minder plagen)
 - Daling van de populatie bestuivers afremmen en omkeren
 - Voor 2030 het gebruik en de schadelijkheid van pesticiden halveren (groeiplaats, bodemwater)
 - Minstens 25.000 km aan rivieren in de EU weer vrij laten stromen.
 - Voor 2030 drie miljard (duurzaam te handhaven) bomen planten
- 20 miljard euro per jaar vrijmaken voor biodiversiteit
- De EU tot wereldleider maken bij de aanpak van de wereldwijde biodiversiteitscrisis

● Global Biodiversity Framework (2022)

Eind 2022 zijn binnen het VN Biodiversiteitsverdrag (Convention on Biological Diversity) nieuwe mondiale doelen overeengekomen voor natuur en biodiversiteit voor 2030 en 2050. Deze doelen zijn vastgelegd in het zogenoemde Kunming-Montreal Global Biodiversity Framework (GBF). Het GBF omvat concrete maatregelen om het verlies aan natuur een halt toe te roepen en om te buigen. Nederland is verplicht een Nationale Biodiversiteitsstrategie en Actieplan op te stellen waarin aangegeven wordt hoe Nederland aan deze doelen van het GBF gaat bijdragen. In het GBF staan **de 17 Sustainable Development Goals (SDG's) van de UN**¹³ om van de wereld een betere plek te maken in 2030. De belangrijkste SDG waar het programma Biodiversiteit aan bijdraagt is "Leven op het land" (SDG 15). In deze SDG wordt het belang benoemd van bescherming en herstel van ecosystemen

en biodiversiteit om weerbaarder te zijn tegen toenemende bevolkingsdruk, intensivering van landgebruik en klimaatverandering. Ook wordt het belang van biodiversiteit benoemd voor brede welvaart.

● Natuurherstelverordening (2024)

De verordening inzake natuurherstel bevat voorschriften die moeten bijdragen aan het langdurige en duurzame herstel van biodiverse en veerkrachtige ecosystemen in de land- en zeegebieden van de lidstaten door middel van het herstel van aangetaste ecosystemen. De maatregelen moeten ervoor zorgen dat in 2030 ten minste 20 procent van de land- en zeegebieden van de EU hersteld is, en in 2050 alle aangetaste ecosystemen. De verordening bevat o.a. een aantal specifieke streefdoelen en verplichtingen waarvoor aanvullende herstelmaatregelen nodig zullen zijn:

- streefdoelen om ervoor te zorgen dat er meer stedelijke groene ruimte en boomkroonbedekking komt;
- verplichting om de daling van het aantal wilde bestuivende insecten om te keren naar een stijgende trend;
- verplichting om de biodiversiteit van landbouwecosystemen en bosecosystemen te verbeteren.

Europese lidstaten moeten medio 2026 een concept nationaal natuurherstelplan indienen bij de Europese Commissie met concrete maatregelen voor de periode tot 2030 en met een doorkijk naar 2050. Rijk, provincies, gemeenten, waterschappen en andere sectoren zijn gezamenlijk verantwoordelijk voor de uitvoering van de natuurherstelverordening.

- **De Kaderrichtlijn Water** (2000) heeft als doel de kwaliteit van oppervlakte- en grondwater in Europa te waarborgen. De Kaderrichtlijn Water eist dat Nederland ecologische doelstellingen formuleert. De Rijksoverheid heeft deze richtlijn omgezet in Nederlandse wet- en regelgeving en deze opgenomen in de Omgevingswet.

BIJLAGE 1

Nationaal

- **De Omgevingswet** (2024) beschermt Nederlandse natuurgebieden en planten- en diersoorten. De wet moet ervoor zorgen dat de verschillende planten- en diersoorten in de natuur blijven bestaan. Ook kwetsbare soorten mogen niet verdwijnen.
- **Nationale agenda voor natuurbeleid**
In 2019 zette het Rijk de landelijke koers 'NL Natuurpositief' uit voor herstel van biodiversiteit in natuurgebieden én daarbuiten. De provincies werken de koers nader uit.
Het ministerie van Landbouw, Visserij, Voedselkwaliteit en Natuur en de provincies werken aan een nationaal plan (uitvoeringsagenda) voor natuurbeleid.
- **De Agenda Natuurinclusief 2.0** (2023) bouwt voort op het fundament van de Agenda 1.0 en laat een ambitieus en toekomstgericht pad zien naar een samenleving waarin natuur en menselijke activiteiten met elkaar verweven en in balans zijn. Bedrijven, maatschappelijke organisaties, instellingen en overheden hebben op 10 domeinen samengewerkt aan ambities en acties voor een natuurinclusieve samenleving.
- **Het Deltaplan Biodiversiteit** (2018) is opgesteld door een brede maatschappelijke beweging waarin natuurorganisaties, boeren, burgers, kennisinstellingen, overheden en bedrijven samenwerken aan het ombuigen van biodiversiteitsverlies naar herstel. Het doel is een systeemverandering te realiseren.

Provinciaal

Provincie Flevoland

De provincie neemt het behoud en herstel van biodiversiteit als uitgangspunt bij de ontwikkeling van alle beleidsthema's van de provincie zoals infra, wonen, economie, energie, landbouw, etc.

- De provincie is verantwoordelijk voor de uitvoering van het **natuurbeleid**. Als regisseur draagt zij zorg voor de realisatie van een provinciaal Natuurnetwerk (Natura2000 gebieden en Natuur Netwerk Nederland (NNN)- gebieden) en is uitvoerder van de natuurwetgeving.

- Om de biodiversiteit in Flevoland voor 2030 te versterken heeft de provincie het **Actieplan Biodiversiteit** (2021) opgesteld. Met het Actieplan Biodiversiteit wil de provincie binnen én buiten natuurgebieden condities creëren die biodiversiteit bevorderen.
Dit actieplan geeft een impuls bovenop het natuurbeheerplan van de provincie. Zo wil de provincie bijdragen aan de transitie naar een natuurinclusieve samenleving voor algeheel biodiversiteitsherstel.
- De **Flevolandse bossenstrategie** (2021) vormt een beleidskader waarin de visie en ambities van de provincie, haar rol in de realisatie hiervan en het afwegingskader bij besluitvorming ten aanzien van bos is verwoord. Doel is de verdere ontwikkeling en het duurzame gebruik van het Flevolands bosareaal dat bijdraagt aan koolstofvastlegging, sterkere biodiversiteit, een mooi landschap, een gezonde leef- en werkomgeving en een circulaire economie.
- In het **Uitvoeringsprogramma invasieve exoten Flevoland** (2022) werkt de provincie de aanpak van invasieve exoten nader uit. Deze aanpak beschrijft hoe de provincie samen met andere partijen de bestrijding en/of beheersing van invasieve exoten gaan aanpakken en welke prioriteiten daarbij worden gesteld.
- Het **Programma Landschap van de Toekomst** (2021) van de provincie geeft handvatten voor alle initiatieven en projecten in het Flevolandse landschap. Zodat deze leiden tot een hogere ruimtelijke kwaliteit. Versterking van de biodiversiteit sluit aan op de volgende thema's uit de Landschapsvisie: veranderende condities in het landelijk gebied (inzet op natuurinclusieve landbouw), nieuwe stads-land relaties, regionaal perspectief voor energielandschappen en rijke en robuuste groenstructuren.

Waterschap Zuiderzeeland

- De **Agenda Biodiversiteit** (2021) van het waterschap beschrijft de ambitie, doelen en maatregelen van het waterschap op het thema biodiversiteit. Het waterschap verankert biodiversiteitsbevordering in de werkprocessen, gaat op korte termijn aan de slag met duidelijke kansen en verbetert de condities voor biodiversiteit structureel door een aangepaste aanpak (bijvoorbeeld een andere werkwijze bij bestekken en in de schouw).

BIJLAGE 1

Lokaal

● Toekomstvisie 2050

De gemeenteraad heeft besloten om in coproductie met de samenleving de Toekomstvisie Dronten 2050 op te willen stellen. Met input van basis- en voortgezet onderwijs, ondernemers, organisaties, instellingen en verenigingen heeft het Drontse Toekomstberaad de visie opgesteld. De visie bevat vergezichten van waar we naartoe willen. Voor het sociaal domein, de fysieke leefomgeving en de democratie bevat de visie maatschappelijke effecten en ambitie.

De voor dit programma meest relevante aspecten zijn:

Het behouden van het ruimtelijke en natuurlijke groene karakter van Dronten is een must. Voor wat betreft de ruimtelijke inrichting vinden we ruimte voor water en groene natuur belangrijk. Het stimuleert het naar buiten gaan en dat voorkomt eenzaamheid. We willen onze leefbaarheid, woonplezier en biodiversiteit beschermen en vergroten.

In 2050 willen we bereikt hebben dat:

- Dronten veel groener is, niet alleen woongebieden, maar ook bedrijventerreinen en wegen.
- Iedereen zicht heeft op groen/blauwe ruimte.
- We zuinig zijn op al ons water, zoals bodembronnen, oppervlaktewater en hemelwater, en dat betekent in elk geval dat het schoon is.
- Onze bodem gezond is.
- We een goede en gezonde balans hebben tussen biodiversiteit en landbouw. Om dat te bereiken zetten we de volgende gedurfde stappen:
- Bij alle beslissingen is een gezond en schoon ecosysteem leidend.
- We stellen een groene ambassadeur aan die de stem van de natuur vertolkt en die betrokken wordt bij besluitvorming. Deze ambassadeur heeft alleen maar de functie om het belang van het totale ecosysteem in te brengen.
- De ontwikkeling van wijken gebeurt met behoud van natuur en in samenwerking met groenontwikkelaars en bewoners.
- We creëren groene ontmoetingsplekken, zoals parken, tuinen, en pleinen die uitnodigen tot verblijf en ontmoeting.
- We zorgen voor een groen ingerichte openbare ruimte die uitnodigend is om naar buiten te gaan.

- **Drontense Principes** (2023) zijn een kompas voor de groei en ontwikkeling van Dronten en zijn vastgesteld door de gemeenteraad. In elf rode draden en vijf Drontense principes is opgenomen wat inwoners belangrijk vinden als Dronten gaat groeien. De principes dienen als richtsnoer voor de toekomstige groei van Dronten en weerspiegelen de waarden en wensen van inwoners:

1. **Mensen maken de samenleving:** de samenleving steeds een beetje mooier maken kan alleen door menselijk handelen. We leven goed samen, zien elkaar en kijken om naar elkaar. Ontmoeting draagt bij aan het versterken van onze krachtige samenleving.
2. **We koesteren het dorpse karakter:** vertrouwen op de kracht van de dorpen, waardeer de identiteit en bouw daarop voort. Elkaar kennen en gemoedelijk samen leven, dragen bij aan het dorpse, kleinschalige gevoel met rust, ruimte, en groen.
3. **Onze basis is groen:** om duurzaam de toekomst tegemoet te gaan, erkennen we dat wij als mens onderdeel zijn van de natuur. We waarderen de bossen, de randmeren, de landelijke gebieden en de groenstroken, en zorgen ervoor dat die natuur behouden en versterken. We kiezen de opties die bijdragen aan de duurzame toekomst.
4. **We tonen lef:** de pioniers die Dronten bouwden toonden lef, en dat lef zetten we voort op weg naar de toekomst. We denken buiten de gebaande paden en creëren en pakken kansen.
5. **Dronten geeft je de ruimte:** ruimte is veelzijdig. Ruimte ervaar je om je heen, en gaat ook over ruimte om jezelf te zijn. We waarderen de ruimte die we hier hebben in Dronten. We geven ruimte aan ontwikkeling en respecteren de ruimte van de ander.

- **Het Groenbeleidsplan** (2017) van gemeente Dronten maakt de op strategisch niveau vastgestelde visiedocumenten concreet. Dit resulteert in een beschrijving van het 'groene kader', mogelijkheden tot natuurontwikkeling met kansen voor meer biodiversiteit en duurzaam werken. De doelen zijn de diversiteit in groen en het leefgebied van soorten te vergroten, de groene randen te versterken en verbindingen te maken met het buitengebied.

BIJLAGE 2

Uitgevoerde acties

Werken aan bewustwording

Door middel van campagnes is het belang van een groene leefomgeving onder de aandacht van onze inwoners gebracht. Zo zijn samen met netwerkpartijen een Tuinheldenverkiezing en vergroeningsacties (tegel eruit, groen erin) georganiseerd. En zijn we aangesloten bij Stichting Steenbreek, een organisatie die ons helpt de versterking om te buigen naar vergroening. Op basisscholen zijn lessen verzorgd over lokale biodiversiteit en in de media is via columns hieraan ook aandacht gegeven. Jaarlijks organiseren we een Boomfeestdag waarbij we kinderen meer inzicht in de waarde van groen bieden. Ook tieners en jongeren worden betrokken bij opgaven met betrekking tot biodiversiteit; stagiairs en trainees hebben zich met succes hiervoor ingezet.

Faciliteren initiatieven van inwoners

We faciliteren inwoners als zij een groen initiatief hebben in hun leefomgeving. Bijvoorbeeld als zij een bloemenweide willen realiseren of een insectenhotel willen plaatsen. Initiatieven hebben steeds vaker te maken met biodiversiteit. Onze medewerkers zijn opgeleid om inwoners te voorzien van informatie over hoe de biodiversiteit versterkt kan worden als onderdeel van hun initiatief.

Natuurinclusief werken

We hebben het fundament gelegd voor natuurinclusief werken en stappen gezet om dit thema te integreren in ander beleid en werkprocessen. Hiervoor is intern en extern gewerkt aan bewustwording van biodiversiteit en hoe biodiversiteit kan bijdragen aan de opgaven van andere domeinen. Daarnaast is het belang van een gezond ecosysteem structureel ingebracht bij projecten en initiatieven. En hebben we gebouwd aan netwerken die ons inspireren over hoe we natuurinclusief ontwikkelen lokaal concreet kunnen maken. Bij ontwikkeling en renovatie houden we bij ontwerp rekening met biodiversiteit. We creëren voorwaarden voor biodiversiteit. En planten soorten aan die een significante bijdrage leveren aan biodiversiteit. Denk bijvoorbeeld aan planten die voedsel bieden voor bijen of diverse bomenlanen waar veel verschillende organismen hun leefgebied vinden. Als we kruidenrijke graslanden aanleggen gebruiken we daarvoor inheemse soorten.

We hebben de eerste stappen gezet naar inkoop van zaden, bollen, planten en bomen die zonder chemische bestrijdingsmiddelen zijn geteeld. De markt is hiervoor verkend en bij de inkoop voor een aantal projecten is hiermee rekening gehouden.

Netwerk biodiversiteit Dronten

Het netwerk biodiversiteit Dronten is opgestart. Dit netwerk werkt samen aan het versterken van biodiversiteit in gemeente Dronten. We merken dat deze samenwerking inspireert en inzicht geeft in kansen en knelpunten met betrekking tot het versterken van biodiversiteit in bebouwd gebied, het agrarisch buitengebied en de bos- en natuurgebieden. Twee keer per jaar is een netwerkbijeenkomst georganiseerd over thema's als 'natuurinclusief ontwikkelen in bebouwd gebied' en 'biodiversiteit in het landelijk gebied'. Dit heeft de onderlinge samenwerking versterkt; er is een sterk strategisch netwerk ontstaan van organisaties die willen werken aan een gezonde leefomgeving voor mens, plant en dier in gemeente Dronten.

Ecologische structuur

Met netwerkpartijen is gewerkt aan de gewenste ecologische landschapsstructuur (ELS) binnen de gemeentegrens. Kansen en knelpunten voor het functioneren van deze structuur zijn op hoofdlijnen in beeld gebracht. Daarnaast hebben we geïnvesteerd in de voorwaarden voor biodiversiteit in een aantal gebieden in deze ecologische structuur.

Ecologisch beheer

Het beheer is afgestemd op de functies van de gebieden. Een aantal bermen maaien we al jaren extensief, bijvoorbeeld De Noord, De West, de taluds van De Zate en de Bisontocht en in het buitengebied de bermen van de Colijnweg, Rietweg en Roggebotweg. Dit heeft een positief effect op het voedselaanbod voor insecten (o.a. wilde bijen en vlinders) en zorgt voor natuurlijke bestrijding van plagen. Vanaf 2022 maaien we meer gazons met ruimte voor de natuur; de maai frequentie is veel lager dan voorheen en het maaisel voeren we af.

BIJLAGE 2

Stimuleren natuurlijk evenwicht

Bij de bestrijding van de eikenprocessierups versterken we diversiteit van de omgeving en voegen we nestgelegenheid voor natuurlijke vijanden toe. We doen dit alleen als er in de omgeving ook voorzien wordt in de andere voorwaarden van deze soorten (voedsel, vocht, veiligheid, voortplantingsmogelijkheden en verbinding). Hiermee hebben we mooie resultaten bereikt.

Invasieve exoten (Japanse duizendknoop, reuzenberenklauw en reuzenbalsemien) bedreigen het natuurlijk evenwicht. Deze soorten bestrijden we daarom. In de bossen doen we dat samen met vrijwilligers. Daarnaast monitoren we andere soorten die in de toekomst invasief gedrag kunnen vertonen.

Behoud en herstel erfsingelbeplantingen en windhagen

Erfsingelbeplantingen en windhagen zijn als groene eilanden en structuren in het buitengebied waardevol voor de biodiversiteit. We werken aan het behoud en herstel van deze elementen door middel van advisering, toezicht, handhaving en toepassing van gebiedseigen soorten.

Bos- en natuurbeheer

Onze bossen beheren we vanuit onder andere de functie natuur. We laten dood hout in het bos liggen en nemen beheermaatregelen gericht op een toename van de diversiteit. Hiervoor zetten zich ook vrijwilligers in. Ook hebben we meer structuur aangebracht in bosranden en planten we inheemse soorten aan die passen bij de lokale omstandigheden en goed zijn voor de biodiversiteit. Inheemse soorten leveren een veel grotere bijdrage aan het natuurlijke systeem dan uitheemse soorten. De gemeentelijke eigendommen in de buitendijkse strook langs de randmeren beheren we vanuit de hoofdfunctie natuur. Bij het beheer wordt in grote mate uitgegaan van de natuurlijke processen en streven we naar behoud en herstel van diversiteit. We zetten ons bijvoorbeeld in voor herstel van het leefgebied van de grote karekiet door het beheer van de rietkragen op deze soort aan te passen.



BIJLAGE 3

Samenwerking netwerkpartners

Met onderstaande partners werken wij samen aan het versterken van biodiversiteit.
(lijst op alfabetische volgorde)

Aeres Hogeschool
BoerenNatuur Flevoland
Dorpsbelangen Biddinghuizen
Dorpsbelangen Swifterbant
Gemeenten (aangrenzend)
IVN Natuureducatie
Landschapsbeheer Flevoland
Natuur en Millieufederatie Flevoland
Onderwijsinstellingen (voortgezet onderwijs, middelbaar- en hoger beroepsonderwijs)
Provincie Flevoland
Staatsbosbeheer
Stichting Participatie Wisentbos
Stichting Steenbreek
Stichting Warmonderhof
Waterschap Zuiderzeeland
Woningcorporatie Oost Flevoland Woondiensten



BIJLAGE 4

Voorbeelden van indicatorsoorten:



bruine kiekendief



pimpelmees



rosse metselbij



ringslang



pinksterbloem



egel



groene kikker



grote karekiet



merel



steenuil



kleine salamander



zomereik



gierzwaluw



rode klaver



zwarte els



otter



huismus



bijenorchis



BRONNEN

- 1) Global Assessment (2019) van het Intergovernmental Platform on Biodiversity and Ecosystem Services (IPBES)
- 2) PBL, WUR, CICES 2014
- 4) Global Assessment (2019) van het Intergovernmental Platform on Biodiversity and Ecosystem Services (IPBES)
- 5) Duurzame Ontwikkelingsdoelen of Sustainable Development Goals (SDG's). Zie www.sdgnederland.nl
- 6) International Institute for Applied Systems Analysis (2020) Bending the curve of biodiversity loss
- 7) Onderzoek van Motivaction in opdracht van Stichting Deltaplan Biodiversiteitsherstel (2021)
- 11) De straaDkrant, BoschSlabbers & Buro Bergh, 2022
- 12) Biodiversiteit: hoe de EU de natuur beschermt - Consilium (europa.eu)
- 13) United Nations, **THE 17 GOALS**

FOTOGRAFIE

Ree Daniëlle van Doorn Pagina 4 en 35
Ijsvogel Daniëlle van Doorn Pagina 53

December 2024

DIT IS EEN UITGAVE VAN:

Gemeente Dronten
De Rede 1
Postbus 100
8250 AC Dronten

CONTACT:

T 14 - 0321
E gemeente@dronten.nl
W www.dronten.nl



RUIMTE VOOR
**MENS,
PLANT
& DIER**

