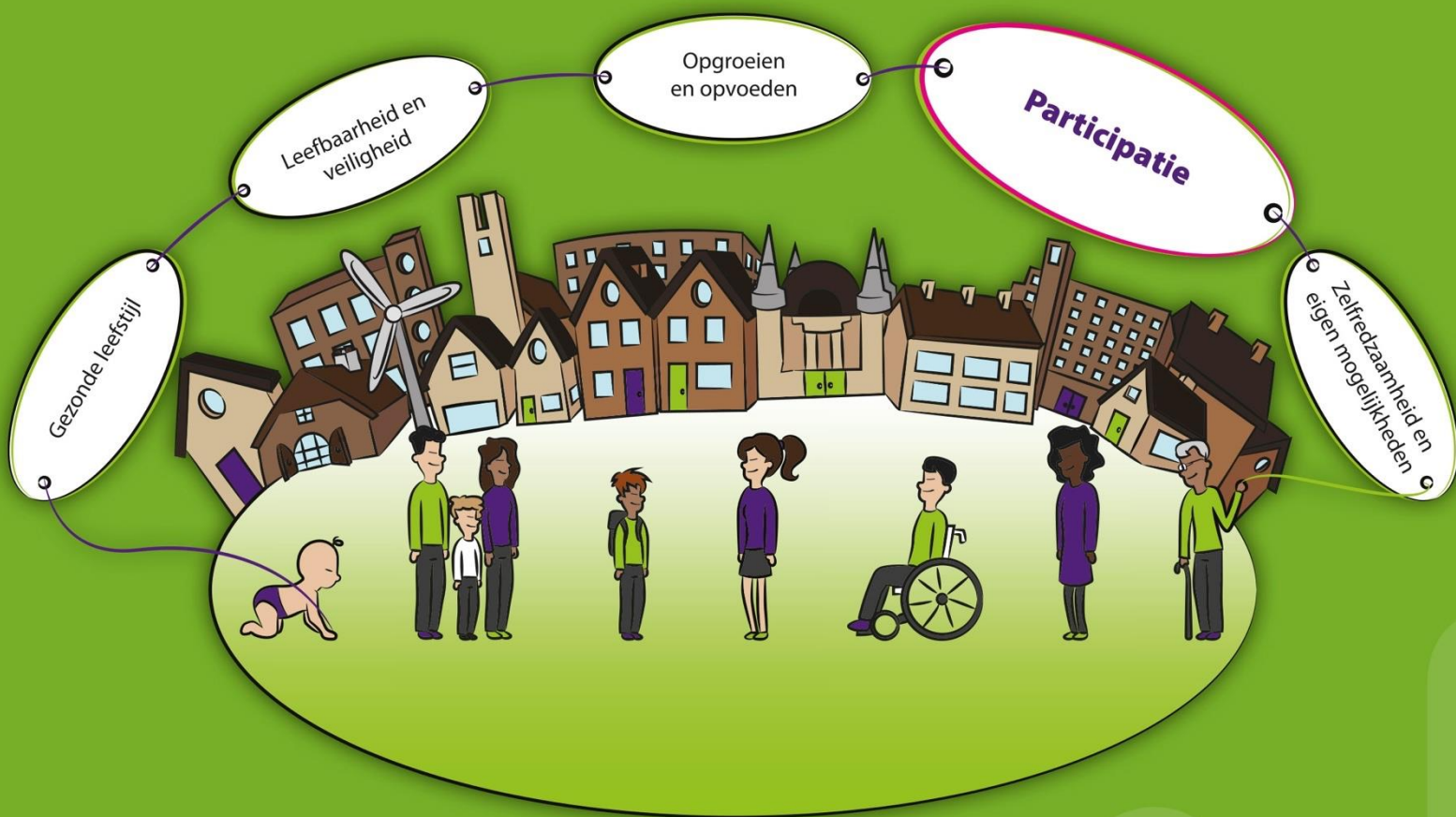


# Themaplan Participatie

Sociaal Domein  
2019 - 2022



# Inhoudsopgave

<b>1</b>	<b><i>Inleiding</i></b>	<b>4</b>
1.1	Achtergrond	4
1.2	Totstandkoming	4
1.3	Focus themaplan	4
1.4	Leeswijzer	4
<b>2</b>	<b><i>Huidige situatie van het thema</i></b>	<b>6</b>
2.1	Achtergrond en aanleiding	6
2.2	Maatschappelijke opgave	8
2.3	Relatie met bestaande beleidskaders en beleidsdoelen	11
<b>3</b>	<b><i>Wat willen we bereiken?</i></b>	<b>14</b>
3.1	Resultaten en sub-resultaten	14
3.2	Prestatie indicatoren	15
3.3	Monitoring	16
<b>4</b>	<b><i>Hoe gaan we dat bereiken?</i></b>	<b>17</b>
4.1	Wat zetten we in?	17
4.2	Randvoorwaarden	24
<b>5</b>	<b><i>Hoe gaan we dat organiseren?</i></b>	<b>26</b>
5.1	Thema-organisatie	26
5.2	Betrokkenheid van de inwoners	26
5.3	Communicatie	27
<b>6</b>	<b><i>Hoe bekostigen we de uitvoering van het thema?</i></b>	<b>28</b>
6.1	Meerjarenbegroting 2018 - 2022	28
6.2	Investeringen 2019-2022	29
6.3	Risico's	29
	<b><i>Bijlage 1 Huidige situatie themaplan Participatie</i></b>	<b>31</b>



# 1 Inleiding

## 1.1 Achtergrond

In Dronten willen we samen meer mogelijk maken. We realiseren ons dat de sociale situatie van onze inwoners veelomvattend is. Het is belangrijk om daarom vanuit elke invalshoek aan te kunnen sluiten bij de leefwereld van onze inwoners. In Dronten benaderen we het sociaal domein daarom breed rekening houdend met de wettelijke kaders. We streven naar een inclusieve participatiesamenleving en gezonde leefomgeving, zowel fysiek als sociaal. Dit staat voor deelname aan en bijdragen in een inclusieve samenleving, waarin iedereen meetelt en we ons veilig voelen. Als gemeente zijn we niet dé speler maar één van de spelers.

Onze ambities hebben we eind 2017 geconcretiseerd in de *maatschappelijke agenda*. Dat hebben we samen met onze partners gedaan, om zo de gedeelde zeggenschap en verantwoordelijkheid te onderschrijven. Tevens hebben we de afgelopen beleidsperiode geëvalueerd. Om onze ambities te kunnen realiseren hebben we in 2018 – na een scenariostudie – de financiële kaders bepaald in de Kadernota 2019 en vastgelegd in de Begroting 2019. Ook heeft de gemeenteraad de *strategie voor het brede sociaal domein 2019-2022* vastgesteld.

## 1.2 Totstandkoming

Op basis van de financiële kaders en de strategie hebben we in het najaar van 2018 in drie bouwbijeenkomsten met onze inwoners en partners de volgende stappen gezet. In themaplannen – gebaseerd op de vijf thema's van de maatschappelijke agenda – hebben we onze ambities uitgewerkt in concrete gezamenlijke activiteiten. Op basis hiervan gaan we in maatschappelijke coalities aan de slag. De vijf themaplannen zijn:

- Themaplan Participatie
- Themaplan Zelfredzaamheid en eigen mogelijkheden
- Themaplan Gezonde leefstijl
- Themaplan Leefbaarheid en veiligheid
- Themaplan Opgroeien en opvoeden

## 1.3 Focus themaplan

Dit plan heeft betrekking op het thema Participatie. In Dronten vinden we het belangrijk dat iedereen meedoet. Meedoen aan de maatschappij via een betaalde werkplek, vrijwilligerswerk of op een andere voor onze inwoners zinvolle wijze. Want door mee te doen kunnen inwoners meer doen met en binnen eigen mogelijkheden.

## 1.4 Leeswijzer

Na de inleiding beschrijven we in hoofdstuk 2 de aanleiding voor dit themaplan. Wat is de huidige situatie en wat zijn de maatschappelijke opgaven. We concretiseren de

beoogde resultaten en bijbehorende indicatoren in hoofdstuk 3. Daarna beschrijven we in hoofdstuk 4 hoe we dat gaan bereiken en in hoofdstuk 5 laten we zien hoe we dat organiseren. De kosten en beschikbare budgetten zetten we in hoofdstuk 6 op een rij.

Ten behoeve van het bestuurlijk traject binnen de gemeente is een sturingsnotitie themaplannen sociaal domein 2019-2022 opgesteld. Aangezien de themaplannen (groeierende) producten zijn van een zich continuerende samenwerking met onze partners – en dus geen klassieke gemeentelijke beleids- of uitvoeringsplannen, maar plannen van maatschappelijke coalities – zijn in die overkoepelende notitie de belangrijkste aspecten voor de bestuurlijke kaderstelling ten aanzien van de sturing door de gemeenteraad uitgelicht.

## 2 Huidige situatie van het thema

### 2.1 Achtergrond en aanleiding

In Drunten vinden we het belangrijk dat iedereen naar vermogen meedoet in de samenleving. Want door mee te doen, door middel van betaald- of vrijwilligerswerk, het behalen van diploma's, integratie en door gebruik te maken van minimavoorzieningen kunnen inwoners meer doen met en binnen de eigen mogelijkheden. Deze ambitie hebben we vertaald in vijf beoogde resultaten. In de volgende paragrafen beschrijven we kort waarom we gaan voor deze resultaten.

#### 2.1.1 *Meer inwoners met een uitkering op grond van de Participatiewet hebben betaald werk of doen op een andere wijze mee in de samenleving naar vermogen*

We staan voor de opgave om te zorgen dat meer inwoners met een uitkering op grond van de Participatiewet betaald werk doen of op een andere wijze mee doen in de samenleving naar vermogen. Iedereen die kan werken maar het op de arbeidsmarkt zonder ondersteuning niet redt, valt onder de Participatiewet. De wet moet ervoor zorgen dat meer mensen werk vinden, ook mensen met een arbeidsbeperking.

In Drunten ontvangen medio december 2018 ongeveer 635 huishoudens een bijstandsuitkering. Daarmee zet de daling die vanaf 2017 is ingezet door.

We willen deze groep mensen blijvend kansen bieden op een werkplek die bij hun past. Het realiseren daarvan is vanuit sociaal-maatschappelijk oogpunt van groot belang, omdat het bevordert dat mensen in hun eigen levensonderhoud voorzien en zoveel mogelijk op eigen kracht deelnemen aan de samenleving.



*2.1.2 Meer jongeren die een uitkering op grond van de Participatiewet ontvangen, stromen uit naar school naar het maximaal mogelijke niveau, mits zij leerbaar zijn (afstemming met opgroeien en opvoeden).*

In de Participatiewet is een jongere iemand die nog geen 27 jaar is. Het uitgangspunt is dat jongeren in hun eigen bestaan moeten voorzien. Dit kan door terug te gaan naar school, aan het werk te gaan of stage te lopen, eventueel met ondersteuning. Uit onderzoek van het Nederlands Jeugd Instituut blijkt dat in Nederland ongeveer 15 procent van alle jongeren van 16 tot 27 jaar op de een of andere manier kwetsbaar doordat ze op een of meerdere leefdomeneinen problemen hebben. Het gaat dan vooral om leren, werken, sociale relaties of zelfredzaamheid. Jongeren in een kwetsbare positie hebben vaak moeite met het behalen van een startkwalificatie en daardoor ook met het vinden van werk. Ook verwerven zij niet of nauwelijks een duurzame positie op de arbeidsmarkt.<sup>1</sup> Ook uit onderzoek van het CBS blijkt dat jongeren die een startkwalificatie<sup>2</sup> hebben behaald, sterker staan op de arbeidsmarkt. De komende jaren zetten we hierom in Dronten in op dat jongeren die een uitkering ontvangen, uitstromen naar school naar het maximaal mogelijke niveau.

*2.1.3 Meer inwoners doen vrijwilligerswerk*

We vinden het belangrijk dat iedereen in een zekere mate meedoet met de maatschappij. Dit kan bijvoorbeeld ook in de vorm van vrijwilligerswerk. Door middel van vrijwilligerswerk kunnen inwoners participeren in de maatschappij. We stimuleren vrijwilligersinitiatieven door het verstrekken van eenmalige waarderingssubsidies. Zie voor meer informatie over vrijwilligerswerk het themaplan Zelfredzaamheid en eigen mogelijkheden.

*2.1.4 Meer huishoudens met een minimuminkomen zijn in beeld en maken gebruik van voorzieningen*

In Dronten willen we inwoners die (tijdelijk) niet financieel zelfredzaam zijn (financieel) ondersteunen. Zodat zij weer grip krijgen op hun situatie, volwaardig kunnen meedoen aan de samenleving en uiteindelijk weer zelfredzaam worden. Onze bijzondere aandacht krijgt de maatschappelijke participatie van kinderen uit minimagezinnen, zzp-ers en statushouders. In Dronten zijn er 1400 huishoudens<sup>3</sup> met een inkomen tot 110% van de bijstandsnorm. Deze groep vormt de doelgroep van het gemeentelijk minimabeleid. Om deze doelgroep te ondersteunen hebben we diverse regelingen in Dronten. Zoals de individuele inkomenstoelage, individuele studietoelage, bijzonder bijstand, toegankelijkheidsbijdrage (Pas van Dronten<sup>4</sup>) en de collectieve zorgverzekering. De komende jaren blijven we in Dronten de focus houden op preventie, vroegsignalering, stimuleren van vrijwilligersinitiatieven, versterken van de communicatie over de regelingen en een netwerkregisseur die zich richt op inwoners/kinderen in armoede.

<sup>1</sup> Nederlands Jeugd Instituut.

<sup>2</sup> Een startkwalificatie is een havo-, vwo-diploma of MBO2-diploma.

<sup>3</sup> Cijfers 2016 CBS

<sup>4</sup> De Pas van Dronten wordt in 2019 geëvalueerd.

### 2.1.5 *Statushouders zijn in toenemende mate geïntegreerd*

De verhoogde asielinstroom stelt het Rijk en gemeenten voor uitdagingen. We zijn als gemeente verantwoordelijk voor de huisvesting en integratie van statushouders die een verblijfsvergunning ontvangen en zich in Dronten gevestigd hebben. De integratie van statushouders willen we in Dronten zo adequaat mogelijk oppakken. Hierbij staat het plan 'Aanpak integratie statushouders' centraal. In dit plan, dat het college in januari 2018 heeft vastgesteld, is als doel gesteld om de integratie van statushouders te verbeteren. Hierbij ligt de focus op vier hoofdthema's: taal, gezondheid, werk en onderwijs en maatschappelijke integratie en participatie van statushouders. Het plan van aanpak wordt op dit moment aangescherpt

### 2.1.6 *Minder laaggeletterdheid*<sup>5</sup>

Om goed mee te kunnen doen in de samenleving, moet je Nederlands kunnen spreken, lezen en schrijven. Taal is niet alleen een doel, maar een middel. Als je bijvoorbeeld een (online) sollicitatieformulier kunt invullen, is het makkelijker om een baan te vinden. Wie de bijsluiter van medicijnen begrijpt, loopt minder risico ze verkeerd in te nemen. En als je kinderen kunt voorlezen, vergroot dat ook hun plezier en woordenschat.<sup>6</sup> Daarbij leidt laaggeletterdheid tot hoge kosten voor de laaggeletterde zelf en voor de samenleving als geheel.<sup>7</sup>

In Dronten ligt het percentage laaggeletterden van 16 tot 65 jaar onder het landelijke gemiddelde (8-11% t.o.v. 11,9%, zie bijlagen pagina 30). Het doel van onze aanpak is om het bestaande lokale netwerk te versterken voor het vinden, opleiden en volgen van laaggeletterden. Dit doen we samen met partners en door gebruik te maken van de expertise van Stichting Lezen en Schrijven.

In de Visie op Dienstverlening 2019-2023, die in december door de raad is vastgesteld, heeft de gemeente aangegeven duidelijke taal te gebruiken en rekening te houden met anderstaligen en laaggeletterden.

## **2.2 Maatschappelijke opgave**

De opgave waar we in dit thema voor staan is om te zorgen dat iedereen in een zekere mate meedoet in de maatschappij. Er zijn diverse landelijk, regionale en lokale (vanuit de wijknetwerken) ontwikkelingen die we in deze paragraaf benoemen.

### 2.2.1 *Landelijke ontwikkelingen*

Nederland staat de komende tijd voor een aantal uitdagingen, zoals de energietransitie, het tegengaan van eenzaamheid en het terugdringen van het aantal mensen met problematische schulden. Het Rijk, gemeenten, provincies en waterschappen pakken

<sup>5</sup> Definitie: Laaggeletterden kunnen onvoldoende lezen, schrijven, rekenen of omgaan met de computer om effectief te kunnen handelen in persoonlijke en maatschappelijke situaties en in situaties van studie en werk.

<sup>6</sup> <https://www.taalvoorhetleven.nl/>

<sup>7</sup> PWC (2018). Maatschappelijke kosten laaggeletterdheid



deze grote maatschappelijke opgaven gezamenlijk aan in het Interbestuurlijk Programma (IBP). Een van de opgaven heeft betrekking op dit themaplan Participatie. Het gaat hierbij om de opgave "mensen met afstand tot arbeidsmarkt perspectief op werk bieden".

#### *Ontwikkelingen wet inburgering*

Landelijk is er op het gebied van integratie veel aandacht en gaat er komende jaren veel veranderen binnen het inburgeringsbeleid. Het doel van de verandering is dat nieuwkomers direct aan het werk gaan en ondertussen de taal leren. Gemeenten gaan voor alle inburgeraars een individueel inburgeringsplan maken. De belangrijkste wijziging ten opzichte van de oude wet is dat de regie weer teruggaat naar de gemeenten. Gemeenten moeten straks voor iedere nieuwkomer een persoonlijk plan opstellen; het Plan Inburgering en Participatie. Vanuit die regierol zijn gemeenten beter in staat om maatwerk te leveren in integrale trajecten gericht op participatie in de samenleving.

#### *2.2.2 Regionale samenwerking*

Binnen het thema Participatie werken we op een aantal vlakken regionaal samen. In Flevoland hebben we een regionale samenwerking binnen Regionaal Werkbedrijf Flevoland (RWF) en de aanpak Laaggeletterdheid.

#### *2.2.3 Opgaven in de wijk – lokale ontwikkelingen*

In de 2<sup>de</sup> bouwbijeenkomst hebben de wijknetwerken voor alle thema's aangegeven welke aandachtspunten zij signaleren. Voor het themaplan Participatie gaat het om de volgende aandachtspunten per wijknetwerk:



Wijk	Aandachtspunten
<b>Dronten Zuid</b>	<ul style="list-style-type: none"> <li>• Veel mensen vinden De Pas van Dronten ingewikkeld. Dit valt in het bijzonder op bij mensen die niet computervaardig zijn. De consequentie is dat niet alle mogelijkheden van de pas bekend zijn en worden benut.</li> <li>• Gesignaleerd wordt dat binnen de doelgroep statushouders en arbeidsmigranten veel inwoners niet participeren. Als reden wordt het niet beheersen van de Nederlandse taal benoemd.</li> <li>• Een ontmoetingsplek (inloophuis of wijkhuis) wordt gemist.</li> <li>• Ten opzichte van andere wijken zijn er minder mogelijkheden voor vrijwilligerswerk.</li> </ul>
<b>Dronten Midden</b>	<ul style="list-style-type: none"> <li>• Er is overlast in Dronten Noord van studenten, arbeidsmigranten en statushouders.</li> </ul>
<b>Biddinghuizen</b>	<ul style="list-style-type: none"> <li>• Bij het JOP hangt een groep jongeren rond die tussen wal en schip lijkt te vallen; ze gaan niet naar school en hebben ook geen werk.</li> <li>• Er wordt gesignaleerd dat er onbegrip is over en weer tussen statushouders (en ook arbeidsmigranten) en niet-statushouders.</li> <li>• Er wordt veel licht verstandelijke beperking (Ivb) problematiek gesignaleerd in de wijk.</li> <li>• Taalachterstand wordt gesignaleerd binnen de doelgroep statushouders en arbeidsmigranten (Oost-Europeanen).</li> <li>• Om vrijwilligerswerk te kunnen doen, moeten mensen reizen en dat is lastig. Toch wordt gemeld dat er veel vrijwilligerswerk wordt gedaan. Aanvullend wordt benoemd dat er veel sociale armoede is maar dat de sociale cohesie groot is in Biddinghuizen.</li> <li>• Het gebruik van de Pas van Dronten wordt door een deel van de inwoners als lastig ervaren.</li> <li>• Ouderen treden over laaggeletterdheid moeizaam naar buiten toe.</li> </ul>
<b>Swifterbant:</b>	<ul style="list-style-type: none"> <li>• Bij gehuisveste statushouders wordt gemist dat ze thuis geen begeleiding krijgen. Dit zou positief kunnen bijdragen aan de integratie in de wijk en binnen de gehele Dronter samenleving.</li> <li>• De doelgroep Oost-Europeanen is een grote groep binnen deze kern. Ze integreren beter dan statushouders alleen al vanwege het feit dat ze werken. Maar ze spreken de taal slechter. Op het moment dat deze doelgroep hun baan kwijtraakt werkt deze taalachterstand belemmerend in hun participatie in de samenleving.</li> <li>• Onder ouderen wordt gesignaleerd dat er sprake is van laaggeletterdheid en matig ontwikkelde computervaardigheden. Dit laatste bemoeilijkt o.a. het omgaan met de Pas van Dronten en het aanvragen van voorzieningen.</li> </ul>



	<ul style="list-style-type: none"> <li>• Het is moeilijk om eenmaal geworven vrijwilligers te behouden.</li> <li>• Mensen met een minimuminkomen weten niet altijd dat ze recht hebben op minimumvoorzieningen.</li> <li>• Er zijn veel jongeren die zich vervelen, die niet naar school gaan en ook niet werken. Ze vragen geen uitkering aan waardoor ze nauwelijks in beeld zijn.</li> </ul>
--	---

### 2.3 Relatie met bestaande beleidskaders en beleidsdoelen

Er is een aantal geformuleerde doelen en uitgangspunten op grond van nu geldende beleidskaders die onverkort blijven gelden en meegenomen worden in dit themaplan. Binnen dit thema wordt op dit moment beleid uitgevoerd op grond van wetgeving en verschillende beleidsstukken. De uitgangspunten en de doelen van onderstaande plannen nemen we mee voor de komende vier jaar. In de bijlage is meer informatie te vinden over de doelen en uitgangspunten van deze plannen.

- Participatiewet - Beleidsplan Transitie Sociaal Domein 2015 – 2018
- Armoedebeleidsplan 2015 – 2018 en het plan van aanpak inzet Klijnsmagelden
- Aanpak integratie statushouders
- Regionaal Programma Wet Educatie Beroepsonderwijs 2018-2019

Binnen dit thema zijn ook de volgende (beleids)documenten van belang:

- Cultuurvisie gemeente Dronten 2015 en de Cultuurvisie gemeente Dronten supplement 2017.

In dit beleidsdocument is benoemd dat het de zorg van de gemeente is dat inwoners voldoende vaardigheden ontwikkelen om te kunnen deelnemen aan cultuur. Belangrijke organisaties hierin zoals de Flevomeer bibliotheek en De Meerpaal bieden activiteiten aan die erop gericht zijn dat inwoners van Dronten kunnen deelnemen aan cultuur. Daarmee wordt ook het participeren in de samenleving bevorderd.

- Ondernemingsplan IMPact 2018 - 2021

IMPact is vanuit de Gemeenschappelijke Regeling Werkvoorzieningsschap Kampen en Dronten de uitvoerder van de Wet sociale werkvoorziening. Daarnaast is IMPact een belangrijke partij om mensen met een afstand tot de arbeidsmarkt vanuit de Participatiewet toe te leiden tot de arbeidsmarkt. In 2017 heeft IMPact samen met vertegenwoordigers van de gemeenten Dronten en Kampen en met vertegenwoordigers van hun opdrachtgevers, strategische partners, klanten en belangengroepen het Ondernemingsplan IMPact 2018 – 2021 opgesteld. Met het gekozen scenario 'lokaal investeren' positioneert IMPact zich met dit plan voor de toekomst.

- Minima-effectrapportage NIBUD

In 2017 is een minima-effectrapportage opgesteld. Doel hiervan was om te bepalen wat de koopkracht is van de armste groepen mensen in Dronten. Hieruit kwam naar voren dat alle negen onderzochte huishoudens op beide inkomensniveau voldoende inkomsten hebben om alle noodzakelijke uitgaven uit het basispakket te betalen zonder dat er tekorten ontstaan. Dit geldt niet als de bestedingen in het restpakket<sup>8</sup> erbij komen. Dan komen huishoudens met oudere kinderen en paren zonder kinderen te kort. Er zijn diverse aanbevelingen gedaan in het Nibud rapport die we overnemen om bovengenoemde doelgroepen tegemoet te komen. Het bedrag op de pas van Dronten voor alleenstaanden en gehuwden wordt met 50 euro<sup>9</sup> verhoogd. Daarnaast wordt de Individuele inkomens toeslag aangepast. In plaats van een toekenning op basis van gezinssamenstelling wordt de toekenning gebaseerd op het aantal volwassenen (een bedrag per volwassene), het aantal jonge kinderen en het aantal oudere kinderen. Met een dergelijke aanpassing wordt binnen de individuele inkomensvoetstuk rekening gehouden met het feit dat volwassenen het duurste zijn en dat de kosten van oudere kinderen weer hoger zijn dan die van jongere kinderen. Een extra maatregel die de gemeente daarnaast zal inzetten is dat alle gehuwden met oudere kinderen worden uitgenodigd voor een gesprek om de diverse regelingen onder de aandacht te brengen en om de toegang tot deze regelingen te vereenvoudigen (bijvoorbeeld door het helpen met invullen) zodat ze alle regelingen krijgen die voor hen noodzakelijk zijn om goed rond te komen.

#### *Nieuwe Route*

De gemeente en de partners zetten de komende jaren in op het werken met de 'nieuwe route'<sup>10</sup>, waarbij het eigenaarschap meer in handen blijft van de inwoner. Hierbij wordt ingezet op het meer gebruik maken van de eigen mogelijkheden van inwoners, waar nodig in combinatie met voorzieningen vanuit het voorveld.

#### *2.3.1 Financiële opgave*

De financiële opgave voor dit themaplan is bepaald en vastgesteld in de kadernota en programmabegroting 2019 en de strategie sociaal domein. In deze financiële opgave zit voor de uitvoering van de Participatiewet een taakstelling. Deze taakstelling is uitgewerkt in een zestal maatregelen:

- Workfast zelf doen in plaats van inhuren
- Alternatieve oplossing voor Matchcare software
- Beperkte besparing uitvoeringskosten participatie
- Verminderd gebruik werkplekaanpassingen
- Sterk verminderen reiskostenvergoeding re-integratie
- Afschaffen no risk polis voor overige doelgroepen

<sup>8</sup> Het restpakket bestaat uit uitgaven aan sociale participatie

<sup>9</sup> Het bedrag voor een alleenstaande gaat van 120 naar 170 euro per jaar en voor gehuwden van 100 naar 150 euro per jaar.

<sup>10</sup> Gebaseerd op gedachtengoed van Anke Siegers



Deze maatregelen zijn verwerkt in de meerjarenbegroting in paragraaf 6.1 en worden in paragraaf 6.2 nader toegelicht.

## 3 Wat willen we bereiken?

### 3.1 Resultaten en sub-resultaten

Met maatschappelijke organisaties hebben we voor het thema Participatie bepaald welk maatschappelijk effect behaald moet worden: *Meer inwoners uit Dronten doen actief mee in de samenleving*. Ze hebben ook bepaald wanneer dit effect bereikt is door een zestal resultaten te benoemen die behaald moeten worden. Zie onderstaande tabel:

Resultaat	Sub-resultaten
Meer inwoners met een uitkering op grond van de Participatiewet hebben betaald werk of doen op een andere wijze mee in de samenleving naar vermogen	Meer inwoners met een doelgroep indicatie van het UWV zijn aan het werk
	Meer inwoners met een uitkering op grond van de Participatiewet zijn maximaal ingezet op werk
	Meer inwoners met een uitkering op grond van de Participatiewet doen vrijwilligerswerk gericht op arbeid, activeringstrajecten of dagbesteding
Meer jongeren die een uitkering op grond van de Participatiewet ontvangen, stromen uit naar school naar het maximaal mogelijke niveau, mits zij leerbaar zijn (afstemmen met Opgroeien en Opvoeden)	
Meer inwoners doen vrijwilligerswerk	
Meer huishoudens met een minimuminkomen zijn in beeld en maken gebruik van voorzieningen	Meer maatschappelijke partners zorgen concreet voor een warme overdracht van mensen met een minimuminkomen die nog geen gebruik maken van minimaregelingen
	Statushouders beheersen voldoende de Nederlandse taal om zich te kunnen redden.
	Statushouders zijn voldoende op de hoogte van wat in Nederland onder 'gezond' wordt verstaan en beheersen voldoende vaardigheden en handvatten om dit in hun leven in te passen.
Statushouders zijn in toenemende mate geïntegreerd	Statushouders starten zo snel mogelijk met een traject richting onderwijs of werk.
	Betere samenwerking die moet leiden tot betere signalering en doorverwijzing
Minder laaggeletterdheid	

### 3.2 Prestatie indicatoren

Hieronder staan de indicatoren bij de te behalen resultaten beschreven voor het thema Participatie. De vetgedrukte indicator zal in rapportages voor de gemeenteraad opgenomen worden. De overige indicatoren worden gebruikt als sturingsinformatie voor het management.

Resultaten thema Participatie	Raadsindicatoren	Nulmeting
Inwoners met een uitkering op grond van de Participatiewet hebben betaald werk of doen op een andere wijze mee in de samenleving naar vermogen	<ul style="list-style-type: none"> <li>• <b>Instroom- &amp; uitstroom arbeidsparticipatie</b></li> <li>• (gedeeltelijke) Uitstroom aantal inwoners naar werk met en zonder een doelgroep indicatie</li> <li>• Is maximaal mogelijke uitstroom in uren behaald</li> <li>• Analyse starttrede participatieladder met eindtrede</li> </ul>	<ul style="list-style-type: none"> <li>• <b>Instroom aantal personen 2017: 235</b></li> <li>• <b>Uitstroom aantal personen 2017: 216</b></li> <li>• <u>92</u> personen zijn volledig uitgestroomd naar werk; waarvan 8 doelgroepers. <u>35</u> personen zijn gedeeltelijk uitgestroomd naar werk; waarvan 0 doelgroepers.</li> <li>• Voor overige twee indicatoren geldt dat op dit moment nog geen nulmeting gedaan kan worden. Meting start in 219.</li> </ul>
Jongeren met een uitkering op grond van de Participatiewet stromen uit naar school naar het maximaal mogelijke niveau (mits zij leerbaar zijn)	<ul style="list-style-type: none"> <li>• <b>% stijging aantal jongeren dat uitstroomt naar school.</b></li> </ul>	<ul style="list-style-type: none"> <li>• <b>9 jongeren zijn uitgestroomd naar school</b></li> </ul>
Meer inwoners doen vrijwilligerswerk	<ul style="list-style-type: none"> <li>• Indicator is in themaplan Zelfredzaamheid en eigen mogelijkheden opgenomen.</li> </ul>	<ul style="list-style-type: none"> <li>• n.v.t.</li> </ul>

<p>Meer huishoudens met een minimuminkomen zijn in beeld en maken gebruik van voorzieningen</p>	<ul style="list-style-type: none"> <li>• <b>Gebruik toegankelijkheidsbijdrage neemt (Pas van Dronten) in de periode 2017 - 2022 toe met 10%</b></li> </ul>	<p>Toegankelijkheidsbijdrage 2017</p> <ul style="list-style-type: none"> <li>• Gehuwden (per persoon): 103 pers.</li> <li>• Alleenstaanden: 235 pers.</li> <li>• Kinderen &lt;12: 101 pers.</li> <li>• Kinderen 12-18: 120 pers.</li> </ul> <p>Totaal: 559 personen</p>
<p>Statushouders zijn in toenemende mate geïntegreerd</p>	<ul style="list-style-type: none"> <li>• <b>Uitstroom statushouders naar werk</b></li> <li>• Deelname Maatjesproject</li> <li>• Meer statushouders stijgen op de participatieladder</li> <li>• Vanaf medio 2020: aantal statushouders dat slaagt voor inburgeringsexamen</li> </ul>	<ul style="list-style-type: none"> <li>• <b>11 statushouders zijn volledig uitgestroomd naar werk.</b></li> <li>• <b>6 statushouders zijn gedeeltelijk uitgestroomd naar werk.</b></li> <li>• Voor overige indicatoren is geen nulmeting beschikbaar. Meting start in 2019.</li> </ul>
<p>Minder laaggeletterdheid</p>	<ul style="list-style-type: none"> <li>• <b>% laaggeletterdheid 15-65 jaar</b></li> </ul>	<ul style="list-style-type: none"> <li>• <b>8-11% (2016)</b></li> </ul>

### 3.3 Monitoring

Om onze ambities te realiseren, moeten we kunnen volgen waar we staan. Gaat het de goede kant op of blijven we achter. Monitoring van de genoemde indicatoren is een belangrijke motor in onze strategie. We hebben daarom een nulmeting gedaan op alle indicatoren en gaan in de periode 2019-2022 periodiek de voortgang en ontwikkeling op deze indicatoren volgen.

Deze monitoring op basis van indicatoren gaan we verrijken, door stapsgewijs meer kwalitatieve aspecten toe te voegen. We willen de genoemde indicatoren beter kunnen duiden door ze in perspectief te plaatsen in gesprek met inwoners, partners en gemeenteraadsleden. Hiervoor organiseren we bijvoorbeeld werkbezoeken, halen we verhalen op en beleggen we rondetafelgesprekken en informatieve (raads)bijeenkomsten. Cijfers in het sociaal domein spreken namelijk niet voor zich, maar moeten besproken worden om betekenis te krijgen.



## 4 Hoe gaan we dat bereiken?

### 4.1 Wat zetten we in?

In het onderstaande overzicht is per beoogd resultaat aangegeven welke activiteit wordt ingezet, wie daar verantwoordelijk voor is en wanneer het plaats gaat vinden.

Als de gemeente als partij staat benoemd die verantwoordelijk is, kan dit betekenen dat de gemeente de regierol op zich neemt of alleen een faciliterende rol heeft. Deze rol kan gedurende het proces in overleg met partners de komende jaren veranderen.

Activiteiten die al worden ingezet door partners en de gemeente zijn niet benoemd.

*Resultaat: Meer inwoners met een uitkering op grond van de Participatiewet hebben betaald werk of doen op een andere wijze mee in de samenleving naar vermogen.*

Partners signaleren dat er nog veel mensen niet-actief zijn. De gemeente signaleert dat in het uitkeringenbestand de groep mensen met een grote afstand tot de arbeidsmarkt verhoudingsgewijs groeit. De activiteiten zijn divers en gericht op preventie, activering gericht op groei naar de arbeidsmarkt of een andere manier van meedoen in de samenleving. Een aantal trajecten wordt onder de tabel nader toegelicht. De toegevoegde sterretjes (\*) verwijzen hiernaar.

Activiteiten	Verantwoordelijke organisatie of persoon	Partners	Wanneer starten
Invoeren tegenprestatie voor gehele doelgroep uitkeringsgerechtigden. Is nu alleen voor doelgroep met grote afstand tot arbeidsmarkt.	Gemeente		2019
Preventietraject WW -> Participatiewet *	Gemeente	UWV	2019
Stimuleren project Flow	Gemeente	De Meerpaal	2019
Inzetten combinatiebaan arrangementen **	Gemeente	UWV en werkgevers via werkgeverscontactteam	2019
Invoeren doorstroomtraject "Empowerment" ***	Gemeente		2019
Ontwikkelen traject voor uitkeringsgerechtigden met grote afstand tot de arbeidsmarkt.	Gemeente	IMpact	2019

Invoeren aanpak 50+ ****	Gemeente	UWV, regiogemeenten, RWF, werkgevers	2019
Invoeren nieuwe werkwijze toegang	Gemeente		pilot nov. 2018
Keuzetraject Werk; klanten met een P-wet uitkering met middelgrote afstand tot de arbeidsmarkt intensief begeleiden en bemiddelen naar werk	Gemeente	IMPact	

\*Preventietraject WW -> Participatiewet

Dit traject is gericht op werkzoekenden die zich aan het einde van de WW periode bevinden (laatste 3 maanden). Gezamenlijk met het UWV worden werkzoekenden in workshopsessies gecoacht en bemiddeld naar werk om instroom in de Participatiewet te beperken/voorkomen. Als werkzoekenden aan het einde van hun WW-periode zitten, worden zij aangemeld bij Impuls, de sollicitatiefaciliteit die de gemeente al biedt voor klanten die in de eerste 3 maanden van de P-wet uitkering zitten.

\*\*Inzetten combinatiebaan arrangementen

Het doel van deze trajecten is uitkeringsonafhankelijkheid. Er wordt ingezet op het verkrijgen van inzicht op klanten die partiële inkomsten hebben vanuit de P-wet en deze middels een pakket aan werkgeversarrangementen en een specifieke aanpak stimuleren tot het genereren van meer inkomsten. Hierin is een element van administratieve ondersteuning in opgenomen.

\*\*\*Invoeren doorstroomtraject "Empowerment"

Met dit traject wordt aan klanten vanuit het zorgbestand een passende overgangperiode geboden met de juiste begeleiding en training om bemiddeling naar betaald werk mogelijk en duurzaam te maken. Het traject is vooral gericht op zelfredzaamheid, zelfvertrouwen, goed om kunnen gaan met tegenslagen en het herkennen van eigen kwaliteiten.

\*\*\*\*Invoeren aanpak 50+

De aanpak is erop gericht om de werkloze groep in de leeftijd 50+ beter te faciliteren in het vinden van betaald werk, middels de "omgekeerde speeddate" en speciaal voor deze doelgroep bestemde werkgeversarrangementen.

*Resultaat: Meer jongeren die een uitkering op grond van de Participatiewet ontvangen, stromen uit naar school naar het maximaal mogelijke niveau, mits zij leerbaar zijn.*

Partners signaleren dat jongeren tussen wal en schip lijken te vallen; ze gaan niet naar school en hebben ook geen werk. De activiteiten richten zich op preventie en activering richting school en/of werk. De activiteiten zullen in afstemming met de themagroep Opgroeien en opvoeden worden ingezet.

<b>Activiteiten</b>	<b>Verantwoordelijke organisatie of persoon</b>	<b>Partners</b>	<b>Wanneer starten</b>
Stimuleren inzetten maatschappelijke diensttijd	Gemeente	De Meerpaal	2019
Samenwerking scholen en werkgeversdienstverlening gemeente	Gemeente	Scholen Werkgevers-contactteam	2019
Jongerenconsulenten gemeente als agenda lid toevoegen aan het Jeugd Interventieteam (JIT)	Gemeente	Jongeren-consulenten	2019
Stimuleren inzet Plustijd, School's Cool om te voorkomen dat jongeren uitkeringsafhankelijk worden. Hierbij wordt aangesloten bij het actieplan 16 tot 27 jaar uit het themaplan Opgroeien en opvoeden.	Gemeente	RMC Wijknetwerken Partners actieplan 16 tot 27 jaar. JGZ 0-18	2019
Voor jongeren die niet of onvoldoende leerbaar zijn heeft de gemeente een passende overlegstructuur/voorziening waarbij de aansluiting met werk wordt gevonden en er maatwerk en perspectief voor de jongere wordt gecreëerd.	Gemeente		Voor 1-1-2020



*Resultaat: Meer inwoners doen vrijwilligerswerk. Dit resultaat heeft overlap met het themaplan Zelfredzaamheid en eigen mogelijkheden. De activiteiten worden in afstemming met de themagroep Zelfredzaamheid en eigen mogelijkheden ingezet.*

<b>Activiteiten</b>	<b>Verantwoordelijke organisatie of persoon</b>	<b>Partners</b>	<b>Wanneer starten</b>
Organiseren van één centraal punt voor vraag en aanbod vrijwilligerswerk	Meerpaal Gemeente	Meerpaal	2019
Informatie verstrekken over de mogelijkheden vrijwilligerswerk in de gemeente	Gemeente Meerpaal	Meerpaal	2019

*Resultaat: Meer huishoudens met een minimuminkomen zijn in beeld en maken gebruik van voorzieningen.*

Partners signaleren dat mensen niet altijd weten dat ze recht hebben op minimavoorzieningen. Daarnaast ervaren mensen nog steeds een hoge drempel om deze voorzieningen aan te vragen. Dit resultaat overlapt met het resultaat 'minder kinderen groeien op in armoede' uit het themaplan Opgroeien en Opvoeden. Er is afstemming met dit thema over de activiteiten die worden ingezet voor kinderen.

Activiteiten	Verantwoordelijke organisatie of persoon	Partners	Wanneer starten
Organiseren van 'warme overdracht' via het spreekuur bij de wijknetwerken. Dit moet zorgen voor een warme overdracht van de signaleringsorganisatie naar gemeente	Gemeente	Wijknetwerken OFW De Meerpaal Icare It's Kringloop Zorginstellingen GGD (team Maatschappelijke zorg, JGZ)	2019
Inloop/spreekuur organiseren over de voorzieningen bij verschillende vindplaatsen bij onze partners (zoals It's Kringloop, voedselbank, huis voor taal etc.). Als gemeente gaan we naar deze vindplaatsen toe.	Gemeente	De Meerpaal Bibliotheek It's Kringloop Huis voor Taal	2019
Vroeg signalering door partners en doorverwijzing naar de juiste voorziening/partner door middel van het geven van trainingen vroegsignalering	Gemeente	De Meerpaal It's Kringloop MDF Inkomensconsulenten Voedselbank Huis voor Taal GGD (team Maatschappelijke zorg, JGZ)  En verder alle partners die zich nog aanmelden voor deze trainingen.	2019
Communicatie over de regelingen versterken. Er zal twee keer per jaar een training gegeven worden aan	Gemeente	Huis voor Taal It's Kringloop Wijknetwerken  En verder alle	2019

maatschappelijke partners en vrijwilligers over de minimaregelingen die er zijn.		partners die zich nog aanmelden voor deze training.	
Inzet netwerkregisseur; periodiek gesprek voeren met alle relevante maatschappelijke partners om ervoor te zorgen dat meer mensen in armoede worden gevonden	Gemeente	Alle partners die geregeld te maken hebben met mensen die in armoede leven (voedselbank, huis voor taal, welzijnswerkers etc.).	2019-2022
Financiering projecten partners (Beste idee van Dronten)	Gemeente		2019-2022

*Resultaat: Statushouders zijn in toenemende mate geïntegreerd.*

Partners signaleren dat statushouders nog niet altijd volop meedoen in de samenleving in de vorm van betaalde arbeid of vrijwilligerswerk. De taalbarrière speelt hierin een grote rol. Daarnaast wordt ook aangegeven dat de doelgroep statushouders en niet statushouders elkaar niet altijd begrijpen en dat daaruit ergernissen voortkomen. Partners hebben aangegeven dat de *lokale coalitiekracht* nog meer benut kan worden om ervoor te zorgen dat statushouders integreren in de Dronter samenleving.

Activiteiten	Verantwoordelijke organisatie of persoon	Partners	Wanneer starten
Maatjesproject	Gemeente	Huis voor Taal Vluchtelingenwerk Flevomeer - Bibliotheek	Aftrap 14 december 2018
Betere matching/screening bij huisvesting van statushouders	Gemeente	OFW Vluchtelingenwerk Gemeente	2019
Warme overdracht op AZC. COA en gemeente gezamenlijk	Gemeente	COA	Eind 2018
Continueren taal/werk trajecten gericht op toe	Gemeente	IMPact	

leiden tot de arbeidsmarkt			
Nader uitwerken nieuwe werkwijze intensieve taaltraining	Gemeente	Partner volgt uit inkoopproces	Eind 2018
Maken van processchema 'stappen in integratieproces' statushouder. Gericht op delen kennis bij alle partners rondom integratieproces statushouders. Om van daaruit elkaars activiteiten te versterken en samenhang te verbeteren.		Huis voor Taal Vluchtelingenwerk Flevomeer – Bibliotheek IMpact GGD MDF	2019



*Resultaat: Minder laaggeletterdheid*

Partners signaleren dat mensen nog steeds moeizaam naar buiten treden over laaggeletterdheid. Daarnaast signaleren ze ook dat er mensen zijn die niet

computervaardig zijn en daardoor moeite hebben met het aanvragen van voorzieningen, incl. minimavoorzieningen.

Activiteiten	Verantwoordelijke organisatie of persoon	Partners	Wanneer starten
Vroegsignalering laaggeletterdheid bij jongeren en ouderen en doorverwijzen naar lokaal aanbod	Gemeente	Scholen JGZ Flevomeer - Bibliotheek MDF Voedselbank Flevotaal Kringloop Jongerenwerk De Meerpaal Huis voor Taal	2019
Bewustwordingssessie(s) in signaleren laaggeletterdheid	Gemeente	ROC – Amsterdam Huis voor Taal De Meerpaal	2019

#### 4.2 Randvoorwaarden

Het realiseren van onze ambities gaat niet vanzelf. Bij alles wat we doen denken we aan onze inwoners. We doen zoveel mogelijk in gezamenlijkheid. We denken daarbij vanuit hun logica en sluiten aan op hun beleving. Om dit waar te maken zetten we een aantal motoren in om vooruit te komen. Deze motoren zijn in de strategie beschreven en zijn daarmee ook belangrijke randvoorwaarden voor dit themaplan. De motoren zijn:

- *Dronter Koers*: we versterken onze Dronter Koers door het sociaal domein te verbreden in de wijknetwerken. We gaan meer aandacht geven aan het activeren van niet-professionele netwerken ook bij re-integratie en de bestrijding van armoede.
- *Preventie en vroegsignalering*: we maken effectief gebruik van de mogelijkheden die het voorveld biedt, zetten we in op sociale cohesie en zetten we veelgebruikte maatwerkvoorzieningen om in algemene voorzieningen. Ook activeren we vanuit de Dronter Koers het niet-professionele netwerk meer, om eerder signalen op te pikken en in actie te komen bij armoede.
- *Afschalen en opschalen*: we stimuleren afschalen waar dat kan, en direct opschalen waar dat moet. Dat betekent ook het creëren van doorstroommogelijkheden om deze vervanging te bevorderen om daarbij zo goed mogelijk aan te sluiten bij de wensen en behoeften van de inwoners.



- *Innovatieve werkvormen:* We geven ruimte aan innovatieve werkvormen zoals het vormgeven van de juiste manier van inwonersparticipatie en andere innovatieve werkvormen.
- *Maatschappelijke coalities en verbinding leggen:* de komende vier jaren gaan we nog meer focus aanbrengen in de samenwerking met maatschappelijke partners en zorgaanbieders. Zodat zij daadwerkelijk eigenaarschap, medezeggenschap en verantwoordelijkheid voor de resultaten en de doelstellingen krijgen.
- *Monitoring en bedrijfsvoering:* we willen de monitoring in het sociaal domein verrijken. We willen ons richten op betekenisvolle indicatoren, die we vervolgens kwalitatief duiden in gesprek met inwoners en partners. Daarnaast moeten interne systemen zoals Suite goed gevuld worden om het effect van activiteiten ook kwantitatief goed te kunnen monitoren en op tijd te kunnen bijsturen indien nodig.

## 5 *Hoe gaan we dat organiseren?*

### 5.1 Thema-organisatie

In het vorige hoofdstuk is te zien dat de gemeente bij veel van de activiteiten als partner is betrokken. Waar de gemeente vroeger vooral de aanjager en de trekker was, zien we binnen het thema Participatie de gemeente steeds vaker de faciliterende en een ondersteunende rol aannemen. Deze tijd wordt gekenmerkt door trendbreuken en omslagpunten. Dat vraagt om ruimte en flexibiliteit. Nieuwe partners zijn dan ook van harte welkom om zich aan te sluiten en de komende jaren mee te werken aan het themaplan Participatie.

Om met elkaar de voortgang en resultaten te volgen, organiseren we tenminste 2x per jaar een bijeenkomst voor alle coalitiepartners Participatie. Daar waar verbindingen zijn met resultaten uit andere themaplannen kunnen bijbehorende partners ook worden uitgenodigd.

De klankbordgroep aanpak integratie statushouders heeft actief meegewerkt aan het opstellen van het plan 'Aanpak integratie statushouders'. Zij zouden graag willen meedenken in het uitwerken van de landelijk aangekondigde wijzigingen binnen het inburgeringsbeleid.

### 5.2 Betrokkenheid van de inwoners

Onze inwoners zijn ons uitgangspunt. We volgen hun logica en beleving. Als we werken vanuit de logica en beleving van de inwoner, moeten we weten wat er leeft, welke gedachten er zijn en welke gevoelens en ideeën leven in de samenleving. Dat betekent: het gesprek aangaan en vervolgens de handen inéén slaan en doen.

We hebben de afgelopen jaren in het sociaal domein in Dronten al mooie voorbeelden van innovatieve werkvormen en vormen van inwonersparticipatie gezien. Een voorbeeld hiervan is de klankbordgroep statushouders. Ook de komende jaren is de participatie van onze inwoners een speerpunt. Dat pakken we goed aan en niet alleen vanuit het sociaal domein. Daarom gebruiken we de komende periode om samen te bepalen hoe we inwonersparticipatie gemeente breed (bestuur, management en uitvoering) zo goed en concreet mogelijk kunnen gaan vormgeven met onze inwoners en partners. De totale samenleving komt zo in verbinding met ons bestuur.

We stellen budget beschikbaar voor experimenten en initiatieven uit de samenleving die bijdragen aan de totstandkoming van de themaplannen en de uitvoering hiervan. Zo geven we ruimte aan innovatieve werkvormen zoals het vormgeven van de juiste manier van inwonersparticipatie en andere innovatieve werkvormen.

### 5.3 Communicatie

Samen met inwoners en maatschappelijke organisaties willen we binnen het thema Participatie bereiken dat meer inwoners uit Dronten actief meedoen in de samenleving. Bekend bij deze doelgroep is dat ze door de gemeente vaak niet goed te bereiken zijn. Verschillende factoren spelen hierin een rol, zoals bijvoorbeeld eenzaamheid, het hebben van geen of een klein netwerk of het onmachtig zijn van de taal. De juiste communicatiestrategie is hierbij van essentieel belang. Het gaat erom dat we een goed beeld hebben van onze doelgroep, dat we de doelgroep weten te vinden, dat we aan kunnen sluiten bij hun beleving. Om vervolgens dat duwtje in de rug te geven dat ervoor nodig is om de doelgroep intrinsiek te motiveren om actief mee te gaan doen in de samenleving.

#### *Hoe doen we dat?*

Begin 2019 organiseren we een factor C-sessie met relevante partners om:

1. Een gedeeld besef van de opgave te krijgen (Wat)
2. De belangrijkste actoren te inventariseren (Wie)
3. Een gezamenlijk verhaal te maken (Hoe, aansluiten bij leefwereld)
4. Gezamenlijke kalender te maken (Wanneer)

Er zijn al verschillende initiatieven in gang gezet op het gebied van communicatie richting de inwoners. Zo gaan we brieven en beschikkingen aanpassen en meer vanuit de beleving van de inwoner opstellen. Daarnaast wordt de informatiemap die inwoners krijgen op het moment dat ze een uitkering aanvragen, aangepast. In de vorm van een klantpanel, bestaande uit inwoners die een uitkering ontvangen, betrekken we inwoners bij het aanpassen van deze map.

## 6 Hoe bekostigen we de uitvoering van het thema?

### 6.1 Meerjarenbegroting 2018 - 2022

In de programmabegroting 2019 zijn de meerjarige financiële kaders voor het sociaal domein bepaald en vastgesteld. Dit kader is leidend voor de strategie en de themaplannen. Omdat we uitgaan van 5 thema's ordenen we de inzet van de beschikbare middelen ook zo. Aan deze middelen zijn vervolgens per themaplan resultaten gekoppeld. Dit wil overigens niet zeggen dat het genoemde budget vrij te besteden is om het resultaat te behalen. In veel gevallen zijn al verplichtingen opgenomen waardoor geen (extra) ruimte voor nieuwe activiteiten bestaat. Denk hierbij onder andere aan kosten voor personeel, onderhoud en accommodaties. Budgetten uit de begroting waar geen resultaat aan gekoppeld kan worden, zijn gerubriceerd onder de categorie overig.

Resultaat	Sub-resultaten	Budget	Budget	Budget	Budget
		2019	2020	2021	2022
Meer inwoners met een uitkering op grond van de Participatiewet hebben betaald werk of doen op een andere wijze mee in de samenleving naar vermogen.	Meer inwoners met een doelgroep indicatie van het UWV zijn aan het werk	1.044.549	1.044.549	1.044.549	1.044.549
	Meer inwoners met een uitkering op grond van de Participatiewet zijn maximaal ingezet op werk				
	Meer inwoners met een uitkering op grond van de Participatiewet doen vrijwilligerswerk gericht op arbeid, activeringstrajecten of dagbesteding				
Meer jongeren die een uitkering op grond van de Participatiewet ontvangen, stromen uit naar school naar het maximaal mogelijke niveau, mits zij leerbaar zijn.		budget hierboven	idem	idem	idem
		36.672	36.672	36.672	36.672



Meer inwoners doen vrijwilligerswerk.		Budget is opgenomen in themaplan 'Zelfredzaamheid en eigen mogelijkheden'.			
Meer huishoudens met een minimuminkomen zijn in beeld en maken gebruik van voorzieningen.		1.802.658	1.760.408	1.749.227	1.748.944
Statushouders zijn in toenemende mate geïntegreerd		441.400	pm*	pm	pm
Minder inwoners zijn laaggeletterd		52.051	52.051	52.051	52.051
Overig: o.a. BUIG-budget en doeluitkering Wsw		13.304.779	13.183.399	13.175.608	13.108.050

\*budget faciliteitenbesluit is nog niet bekend

## 6.2 Investerings 2019-2022

Dit themaplan is opgesteld binnen de kaders van de Begroting 2019 en bevat de uitwerking van een deel van de maatregelen, die volgen uit het scenario dat in het voorjaar van 2018 is gekozen. Hiermee willen we de besparingen realiseren om binnen de gestelde kaders te komen en te blijven. Om deze besparingen structureel te kunnen realiseren en om in te kunnen spelen op nieuwe ontwikkelingen, zijn (meerjarig) incidentele investeringen nodig. Voor het themaplan Participatie betreft dat investeringen in onder andere:

- Trajecten Bewegen werkt
- Trajecten Bewegen naar Werk
- Trajecten Bewegen en bemiddelen naar werk of school

Het gaat in de periode 2020-2022 nadrukkelijk om incidentele investeringen, waarvan we de effecten in 2021 evalueren. Op basis van die evaluatie wordt bepaald of en zo ja wat er nodig en mogelijk is voor 2023 en verder.

Voor de jaren 2020-2022 wordt een beroep gedaan op de begroting en algemene reserve.

## 6.3 Risico's

In de bovenstaande tabel zijn de in paragraaf 2.3.1 genoemde maatregelen verwerkt in het budget dat beschikbaar is voor re-integratie voor de periode 2019 – 2022. Dit heeft betrekking op het eerst genoemde resultaat. Voor elke maatregel geldt dat er randvoorwaarden zijn waar rekening mee moet worden gehouden.

- *WorkFast zelf doen i.p.v. inhuren:* een randvoorwaarde voor het realiseren van deze maatregel is dat de gemeente de beschikking krijgt over de competenties en infrastructuur die nodig zijn om WorkFast uit te voeren. Daarnaast is het van belang om de uitstroom goed te blijven monitoren.
- *Alternatieve oplossing voor Matchcare software:* er moet intern onderzocht worden of een ander, bestaand ICT-systeem een goede vervanging vormt voor Matchcare. Vervolgens moet ervoor worden gezorgd dat consultants geïntroduceerd worden in dit nieuwe systeem en dat de gegevens van het bestaande cliëntenbestand worden overgezet naar het nieuwe systeem.
- *Besparing uitvoeringskosten participatie:* een randvoorwaarde voor het behalen van een kaderstellende reductie van de uitvoeringskosten van 15 procent is dat de administratieve lasten op het terrein van participatie gereduceerd worden. Dit heeft mogelijk gevolgen voor de monitoringsinformatie die verzameld kan worden. Ook is een randvoorwaarde dat gidsen de vrijheid hebben om scherper in te schatten wanneer re-integratieactiviteiten nodig zijn en wanneer niet. Ten slotte geldt dat wanneer de gemeente erin slaagt om de instroom in professionele voorzieningen te reduceren er een verlaging van de werklust voor herindicaties optreedt.
- *Verminderd gebruik werkplekaanpassingen:* de gemeente zal op het moment dat er toch een behoefte ontstaat aan werkplekaanpassingen een financiële oplossing moeten zoeken voor de dekking hiervan. Omdat dit om relatief kleine bedragen gaat, is de verwachting dat dit zonder problemen zou moeten lukken.
- *Sterk verminderen reiskostenvergoeding re-integratie:* een randvoorwaarde bij het doorvoeren van deze maatregel is dat de maatregel duidelijk gecommuniceerd en gemotiveerd wordt richting cliënten.
- *Afschaffen no risk polis voor overige doelgroepen:* de gemeente zal op het moment dat er toch een behoefte ontstaat aan een no risk polis voor een werkzoekende die niet via het Doelgroepenregister aan de slag gaat een financiële oplossing moeten zoeken voor de dekking hiervan. Omdat dit om relatief kleine bedragen gaat, is de verwachting dat dit zonder problemen zou moeten lukken.

## Bijlage 1 Huidige situatie themaplan Participatie

In 2018 ontvangen ongeveer 646 huishoudens in Dronten een bijstandsuitkering. Dit aantal is licht gedaald ten opzichte van de voorgaande jaren. In onderstaande tabel staat de ontwikkelingen van het aantal uitkeringen in Dronten weergegeven en daarnaast het aantal personen met een bijstandsuitkering per 1.000 inwoners vergeleken met Flevoland. In 2017 is, in tegenstelling tot de voorgaande jaren, het aantal bijstandsuitkeringen aan het eind van het jaar lager dan in januari. Die lijn zet door in 2018.

### Aantal bijstandsuitkeringen in Dronten

	2014	2015	2016	2017	2018
januari	592	620	633	662	650
december	607	629	657	650	634*

Tabel 1: ontwikkelingen aantal uitkeringen in Dronten per december van elk jaar

\*stand van zaken 11 december 2018

### Aantal personen met bijstandsuitkering vergeleken met Flevoland

Jaar	Dronten	Flevoland
2015	28,8	43,5
2016	28,2	43,8
2017	28,5	44,7

Tabel 2: Personen met bijstandsuitkeringen per 1.000 inw. 18 jr. en ouder vergeleken met Flevoland

### Aantal huishoudens met een inkomen tot 110% van de bijstandsnorm in Dronten

	2014	2015	2016*
Aantal huishoudens	1.400	1.400	1.400

\*voorlopig, aantallen zijn afgerond op honderdtallen (Bron: CBS)

### Personen in huishoudens met een inkomen tot 110% van de bijstandsnorm in Dronten

	2014	2015	2016*
Aantal personen	2.600	2.600	2,600

\*voorlopig aantallen zijn afgerond op honderdtallen (Bron: CBS)

Het SCP geeft aan dat de omvang van de armoedeproblematiek in Nederland in de periode 2015-2018 min of meer gelijk is gebleven. Voor de komende jaren wordt verwacht dat het aantal huishoudens in armoede daalt met 1,5%. In Dronten zijn er 1400 huishoudens<sup>11</sup> met een inkomen tot 110% van de bijstandsnorm. Deze groep vormt de doelgroep van het gemeentelijk minimabeleid. In onderstaande tabel wordt het bereik per minimaregeling weergegeven. Met het bereik wordt aangegeven hoeveel procent van het totaal aantal huishoudens in Dronten dat recht had op een regeling in 2017 daadwerkelijk gebruik maakte van deze betreffende regeling.

Regeling	Bereik 2017	In aantallen
Individuele inkomenstoeslag	23%	331
Individuele studietoelage	-	3
Bijzondere bijstand	30%	426
Toegankelijkheidsbijdrage (Pas van Dronten)	40%	559
Collectieve zorgverzekering	45%	624
Kwijtschelding gemeentelijke belastingen	62%	867

### Gemiddelde laaggeletterdheid landelijk, provinciaal en lokaal<sup>12</sup>

Het percentage laaggeletterden van 16-65 jaar in de gemeente Dronten ligt onder het landelijke gemiddelde. Vergeleken met de andere Flevolandse gemeenten is het aandeel laaggeletterden in Dronten gelijk aan Zeewolde. De gemeenten Almere, Lelystad en NOP hebben relatief meer laaggeletterden. De percentages geven een schatting en zijn gebaseerd op de achtergrondkenmerken van inwoners, zoals geslacht, leeftijd, opleidingsniveau, arbeidsmarktstatus en migratiestatus.

Nederland	Flevoland	Dronten	Zeewolde	Lelystad	Almere	NOP
11,9%	13-16%	8-11%	11-13%	16+%	16+%	16+%

<sup>11</sup> Cijfers 2016 CBS

<sup>12</sup> Cijfers 2016: [https://www.lezenenschrjven.nl/uploads/editor/Regionale\\_spreiding\\_van\\_geletterdheid\\_in\\_Nederland.pdf](https://www.lezenenschrjven.nl/uploads/editor/Regionale_spreiding_van_geletterdheid_in_Nederland.pdf)



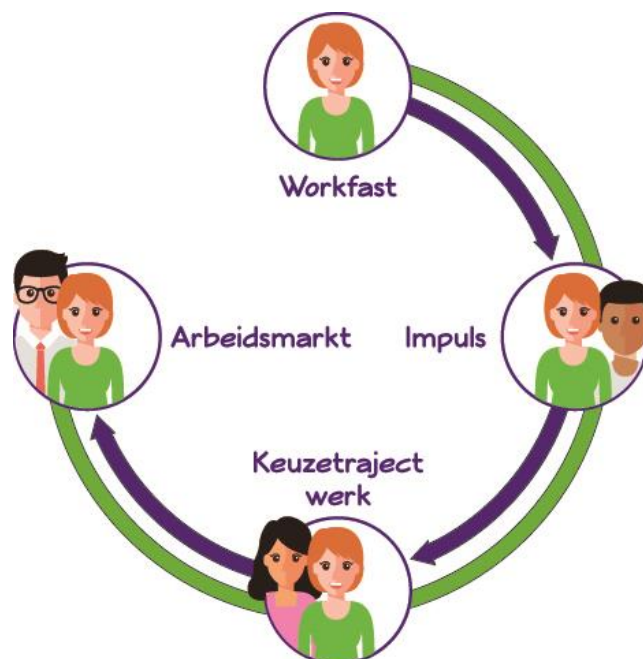
## Bijlage 2 Huidige beleidskaders

### Beleidsplan Transitie Sociaal Domein 2015 – 2018; onderdeel Participatiewet

Voor Dronten zijn het doel en de uitgangspunten voor de uitvoering van de Participatiewet geformuleerd in het 'Beleidsplan Transitie Sociaal Domein 2015 – 2018'. De doelen en de uitgangspunten nemen we in dit plan mee voor de komende vier jaar. De doelen en uitgangspunten zijn:

- Verantwoordelijkheid van de inwoner staat centraal.
- Betaald werk blijft de belangrijkste route naar arbeidsparticipatie.
- Stimuleren van activiteiten gericht op sociale participatie als opstap naar werk.
- Tegenprestatie op basis van de mogelijkheden van de inwoner.
- Blijven investeren in startkwalificaties en duurzame uitstroom.
- Uitgaan van de eigen kracht van mensen.
- Integrale benadering door samenwerking op meerdere beleidsterreinen.

Sinds medio 2018 werken we aan een "Sluitende Aanpak" voor klanten. Hierin wordt aan zowel bestaande klanten als aan de nieuwe instroom een vaste structuur en volgorde geboden in de dienstverlening om onze klanten werkfit te maken en te bemiddelen. Dit gebeurt zowel voor klanten die een korte afstand hebben tot de arbeidsmarkt maar ook ten behoeve van klanten met een grote afstand tot de arbeidsmarkt. Dit komt voort uit de interne behoefte aan een meer uniforme benadering, geven van duidelijkheid aan klanten en het uitspreken van verwachtingen over en weer. Onderstaande afbeelding van het stappenplan komt uit de brochure die klanten ontvangen waarin de inhoud van de onderstaande stappen wordt uitgelegd. In 2019 zullen meer activiteiten worden toegevoegd aan het stappenplan.



Samen met de Drontense Ondernemersvereniging De Driehoek (OVDD) zal vanuit het werkgeverscontactteam bepaald worden wat er de komende jaren nodig is om tot een succesvolle match te blijven komen tussen vraag en aanbod. Omdat de doelgroep verandert (grotere afstand tot de arbeidsmarkt) en de arbeidsmarkt ook, willen we de aanpak hiervoor herijken. Coalitievorming met werkgevers, onderwijs en gemeente zal daarin nog belangrijker worden.

Op regionaal niveau is een actieplan opgesteld gericht op de sectoren met personeelstekorten (logistiek, zorg en techniek) waar men als partners de handen ineenslaat om vraag en aanbod bij elkaar te brengen.

### **Armoedebeleidsplan 2015 - 2018**

Het doel en de uitgangspunten uit het 'Armoedebeleidsplan 2015 – 2018' staan nog steeds overeind. In het plan zijn de uitgangspunten uitgewerkt in bouwstenen. Het doel van het armoedebeleidsplan is inwoners die (tijdelijk) niet financieel zelfredzaam zijn (financieel) ondersteunen, zodat zij weer grip krijgen op hun situatie, volwaardig kunnen meedoen aan de samenleving en uiteindelijk weer zelfredzaam worden. De maatschappelijke participatie van kinderen uit minimagezinnen krijgt daarbij bijzondere aandacht. Vanaf 2015 is op grond van het 'Armoedebeleidsplan 2015 – 2018' en inzet extra gelden Klijnsma ingezet op diverse bouwstenen. We stellen voor om voor de beleidsperiode 2019-2022 binnen dit themaplan blijvend in te zetten op:

- Preventie en voorlichting aan specifieke risicogroepen (kinderen, zelfstandigen, allochtonen)
- Vroegsignalering door maatschappelijke partners en vrijwilligersorganisatie gericht op inwoners / kinderen in armoede
- Het stimuleren van vrijwilligersinitiatieven door het verstrekken van eenmalige waarderingssubsidies. (beste idee van Dronten)
- Netwerkregisseur die zich richt op het vinden van inwoners/kinderen in armoede via onze partners
- Verder versterken van de communicatie over de regelingen

Daarnaast zullen we blijvend inzetten op de minimaregelingen zoals deze ook in de afgelopen beleidsperiode bestonden. Het gaat dan om de volgende regelingen:

- Bijzondere bijstand
- Individuele studietoeslag
- Individuele inkomenstoeslag toeslag
- Toegankelijkheidsbijdrage (via de Pas van Dronten)
- Collectieve zorgverzekering

Voor de Individuele maatwerkvoorzieningen die een financieel vangnet vormen en schuldhelpverlening voor inwoners die (tijdelijk) niet financieel zelfredzaam zijn en de

wijze waarop dit georganiseerd is wordt verwezen naar het themaplan zelfredzaamheid en eigen vermogen.

### **Aanpak integratie statushouders**

In 2017 is het plan 'Aanpak integratie statushouders' door het college vastgesteld. Maatschappelijke organisaties die zich inzetten voor deze doelgroep hebben meegewerkt aan dit document. Gezamenlijk is een invulling van het begrip 'integratie' geformuleerd: Integratie van statushouders bestaat uit structurele en sociaal-culturele integratie<sup>13</sup>.

- Een statushouder is structureel geïntegreerd wanneer hij/zij een evenredige maatschappelijke positie heeft op bijvoorbeeld het gebied van onderwijs, de arbeidsmarkt, inkomen, huisvesting en ruimtelijke spreiding. Evenredig wil zeggen: gelijk met vergelijkbare autochtone groepen Nederlanders.
- Sociaal-culturele (informele) integratie gaat over de afstand tussen verschillende groepen in de samenleving en de sociale banden die tussen hen ontstaan (sociaal) en over verschillen in cultuurgebonden oriëntaties en gedragingen tussen verschillende etnische groepen (cultureel).

In het plan 'Aanpak integratie statushouders' is als doel gesteld om de integratie van statushouders te verbeteren. Daarbij ligt de focus op vier hoofdthema's: taal, gezondheid, werk en onderwijs en maatschappelijke integratie en participatie. Deze uitgangspunten zijn meegenomen in het themaplan en verwerkt in de te behalen resultaten.

### **Aanpak laaggeletterdheid**

De Wet educatie beroepsonderwijs (WEB) streeft naar een verbetering van taal- en rekenvaardigheden van inwoners die deze vaardigheden onvoldoende beheersen. Het accent wordt gelegd op taal en de aanpak van analfabetisme en laaggeletterdheid. Een goede beheersing van de Nederlandse taal is een basisvoorwaarde om mee te kunnen doen in de samenleving. Wie Nederlands kan spreken en schrijven kan zich beter redden in werk, in de opvoeding en in sociale contacten. Dit sluit ook aan bij de vraag van inwoners.

In het Regionaal Programma Wet Educatie Beroepsonderwijs 2018-2019 is voor de arbeidsmarktregio Flevoland opgenomen wat de doelstelling en de uitgangspunten zijn voor volwasseneneducatie. Er wordt uitgegaan van de volgende doelstelling: Iedereen met een taal/rekenachterstand in de arbeidsmarkt regio Flevoland kan gebruik maken van een taal-, reken- en schrijfaanbod met als doel mee te kunnen doen in de maatschappij. Deze doelstelling wordt concreet gemaakt door de volgende uitgangspunten toe te passen:

---

<sup>13</sup> (WODC, Cahier 2017-3).

- Zelfredzaamheid van burgers en volwaardige deelname aan de maatschappij staan voorop.
- Wanneer deelname aan de maatschappij belemmerd wordt door lees- of schrijfbependingen biedt de gemeente educatiemogelijkheden.
- Educatie bestaat uit het verbeteren van de Nederlandse taal, rekenen en digitale vaardigheden.
- Binnen de educatie staat maatwerk centraal.
- De gemeente streeft ernaar dat iedereen -voor wie dat binnen de mogelijkheden en capaciteiten ligt- taalniveau 1F1 bereikt.
- Voor laaggeletterden waarbij aantoonbaar is dat taalniveau 1F niet tot de mogelijkheden en capaciteit hoort, biedt de gemeente non formeel aanbod aan, dat erop gericht is dat de deelnemer zich zelfstandig kan redden in het dagelijks leven.

De doelgroep is in het programma als volgt omschreven:

Laaggeletterde Nederlanders en niet-inburgeringsplichtigen van 18 jaar en ouder, die woonachtig zijn in één van de betrokken gemeenten en die door een matige of slechte beheersing van de Nederlandse taal en/of rekenvaardigheden worden belemmerd in een volwaardige deelname aan de maatschappij.

Iemand is laaggeletterd of functioneel analfabeet als hij/zij onvoldoende kan lezen en/of schrijven om:

- Te functioneren in de maatschappij
- Te functioneren op de werkplek
- Eigen doelstellingen te realiseren
- Eigen kennis en ontwikkeling te realiseren
- Alledaagse digitale handelingen te verrichten